



Uusimmat tilastot

- Väestönmuutosten ennakkotiedot 1.1.-31.7.2024*
- Työttömyystiedot 31.7.2024
- Majoitustiedot 1.1.-31.7.2024*

Väestömuutosten ennakkotiedot 1.1. - 31.7.2024

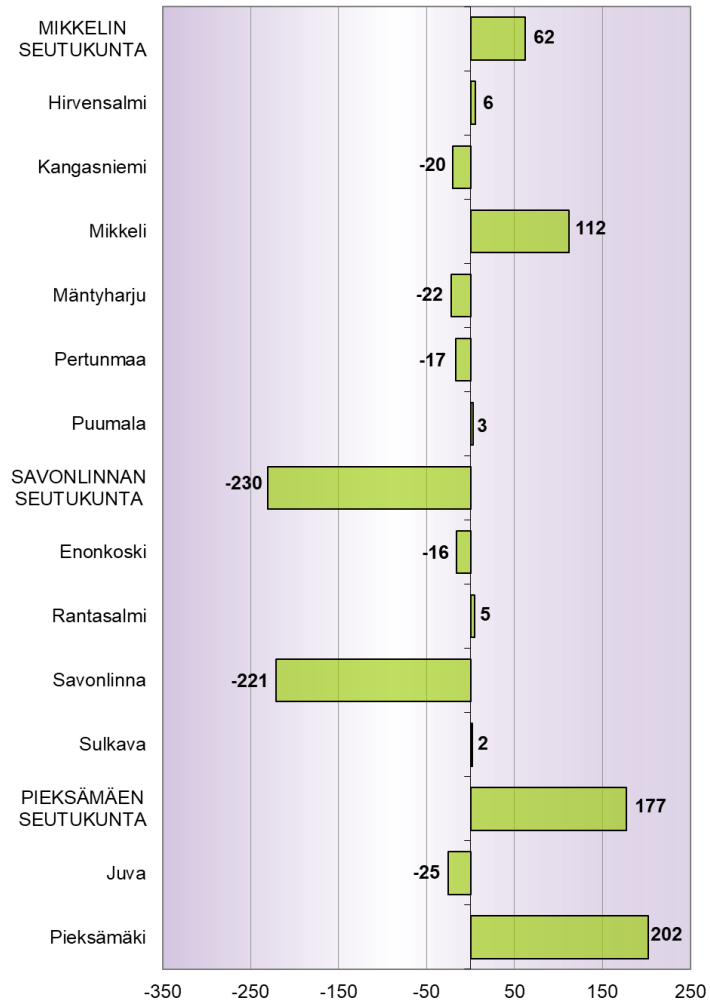
Väestömuutosten ennakkotietoja Etelä-Savossa 1.1. - 31.7.2024



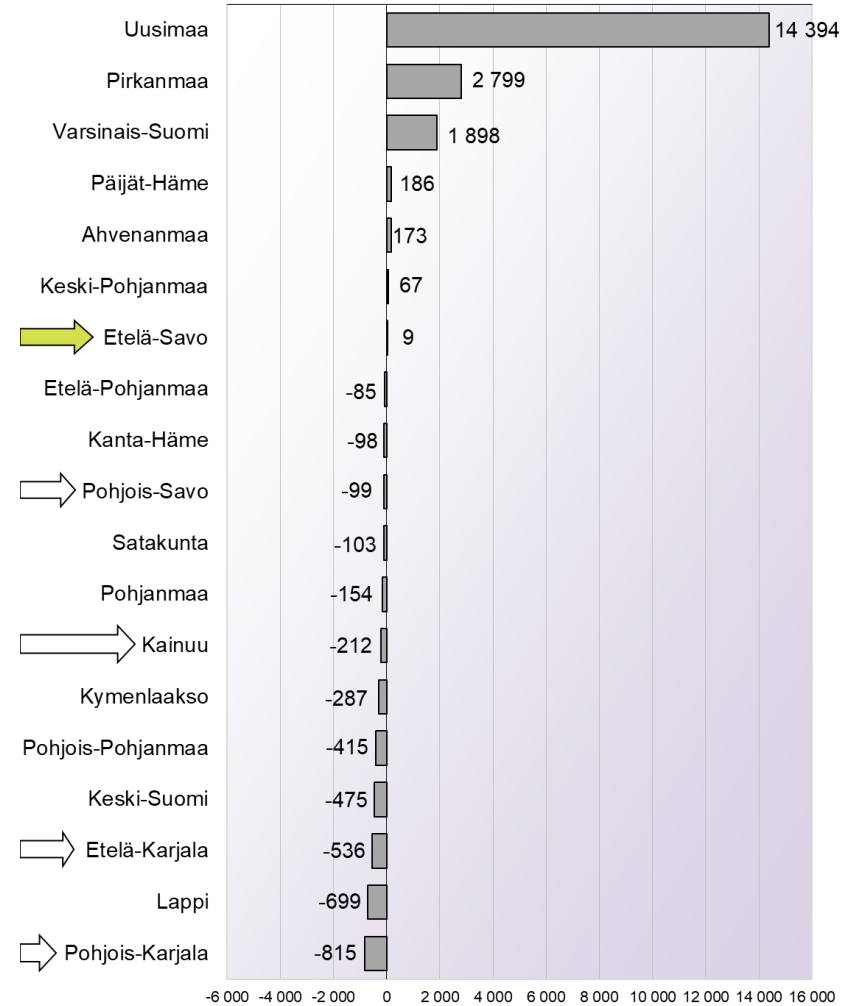
	Väkiluku vuodenvaihte 2023/2024	Luonnollinen väestömuutos			Muuttoliike								KOKONAISMUUTOS 1.1. - 31.7.2024 (K + L)	Kokonaismuutos, % 1.1. - 31.7.2024	Väkiluku ENNAKKO 31.7.2024	
		Elävänä syntyneet (A)	Kuolleet (B)	SYNTYNEIDEN JA KUOLLEIDEN EROTUS (A-B = C)	Kuntaan (D)	Kunnasta (E)	Kuntien välinen nettomuutto (D-E = F)	Maahanmuutto (G)	Maastamuutto (H)	Nettosiirtolaisuus (G-H = I)	KOKONAIS- NETTOMUUTTO (F+I = J)	Väestönlisäys 1.1.-31.7.2024 (C+J = K)				Väkiluvun korjaus (L)
MIKKELIN SEUTUKUNTA	68 302	213	570	-357	1 468	1 428	40	430	30	400	440	83	-21	62	0,1	68 364
Hirvensalmi	2 062	11	27	-16	67	48	19	4	2	2	21	5	1	6	0,3	2 068
Kangasniemi	5 114	5	60	-55	107	84	23	14	0	14	37	-18	-2	-20	-0,4	5 094
Mikkeli	51 919	179	387	-208	1 076	1 083	-7	370	26	344	337	129	-17	112	0,2	52 031
Mäntyharju	5 522	9	47	-38	122	127	-5	25	2	23	18	-20	-2	-22	-0,4	5 500
Pertunmaa	1 577	1	19	-18	31	40	-9	10	0	10	1	-17	0	-17	-1,1	1 560
Puumala	2 108	8	30	-22	65	46	19	7	0	7	26	4	-1	3	0,1	2 111
SAVONLINNAN SEUTUKUNTA	38 828	79	359	-280	704	788	-84	155	18	137	53	-227	-3	-230	-0,6	38 598
Enonkoski	1 320	3	18	-15	33	35	-2	1	0	1	-1	-16	0	-16	-1,2	1 304
Rantasalmi	3 297	8	29	-21	64	61	3	24	1	23	26	5	0	5	0,2	3 302
Savonlinna	31 843	63	288	-225	540	645	-105	125	13	112	7	-218	-3	-221	-0,7	31 622
Sulkava	2 368	5	24	-19	67	47	20	5	4	1	21	2	0	2	0,1	2 370
PIEKSÄMÄEN SEUTUKUNTA	22 784	74	191	-117	380	421	-41	343	6	337	296	179	-2	177	0,8	22 961
Juva	5 734	16	41	-25	78	95	-17	19	2	17	0	-25	0	-25	-0,4	5 709
Pieksämäki	17 050	58	150	-92	302	326	-24	324	4	320	296	204	-2	202	1,2	17 252
ETELÄ-SAVO	129 914	366	1 120	-754	2 552	2 637	-85	928	54	874	789	35	-26	9	0,0	129 923

Väestön kokonaismuutos Etelä-Savossa ja koko maassa 1.1. - 31.7.2024*

Väestön kokonaismuutos Etelä-Savossa 1.1. - 31.7.2024*,
henkilöä (Etelä-Savo yhteensä: +9)



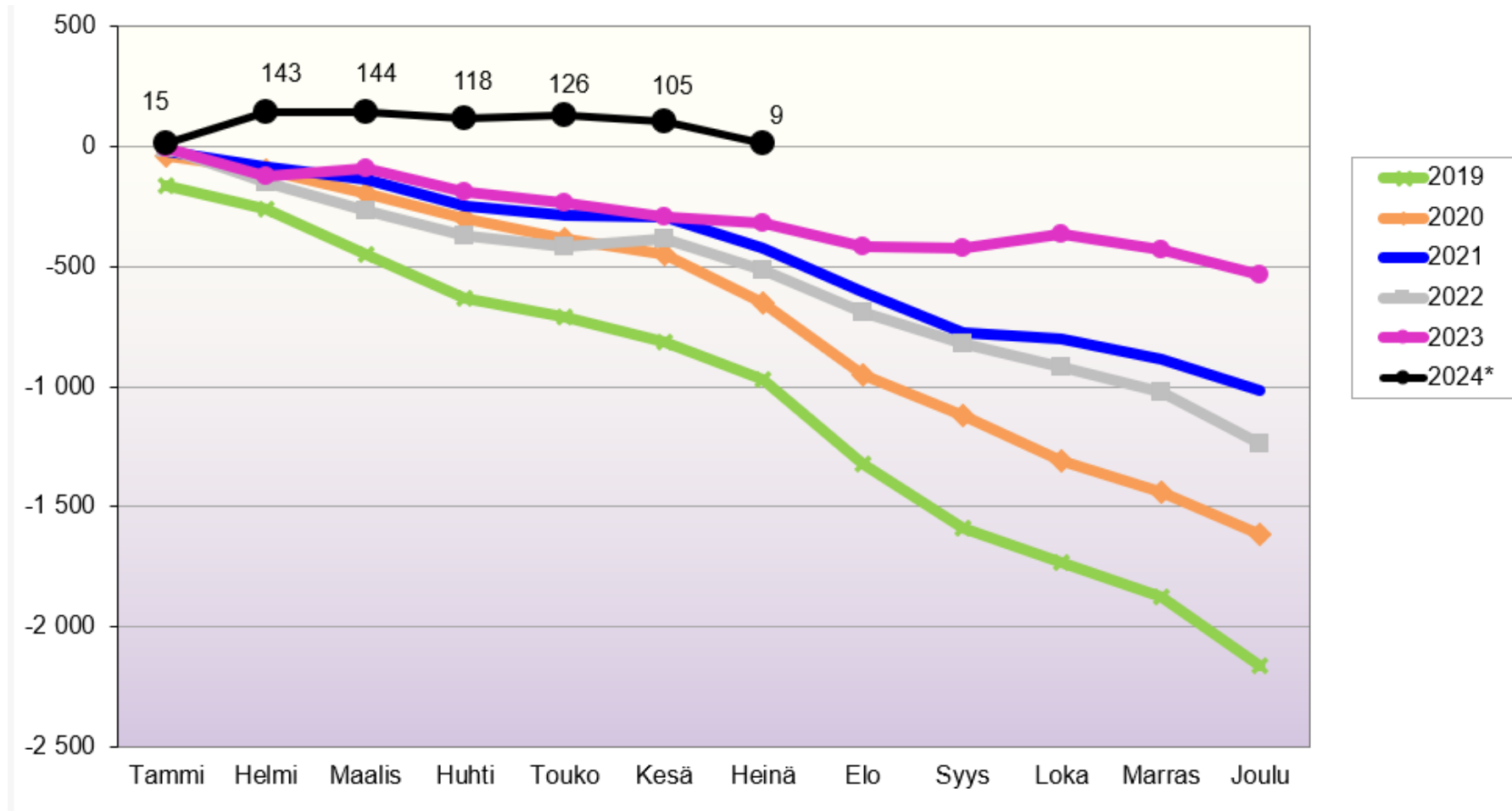
Väestön kokonaismuutos maakunnittain 1.1. - 31.7.2024*,
henkilöä (koko maa yhteensä: +15 548)



*ennakkotieto

Lähde: Tilastokeskus, 1.1.2024 aluejako

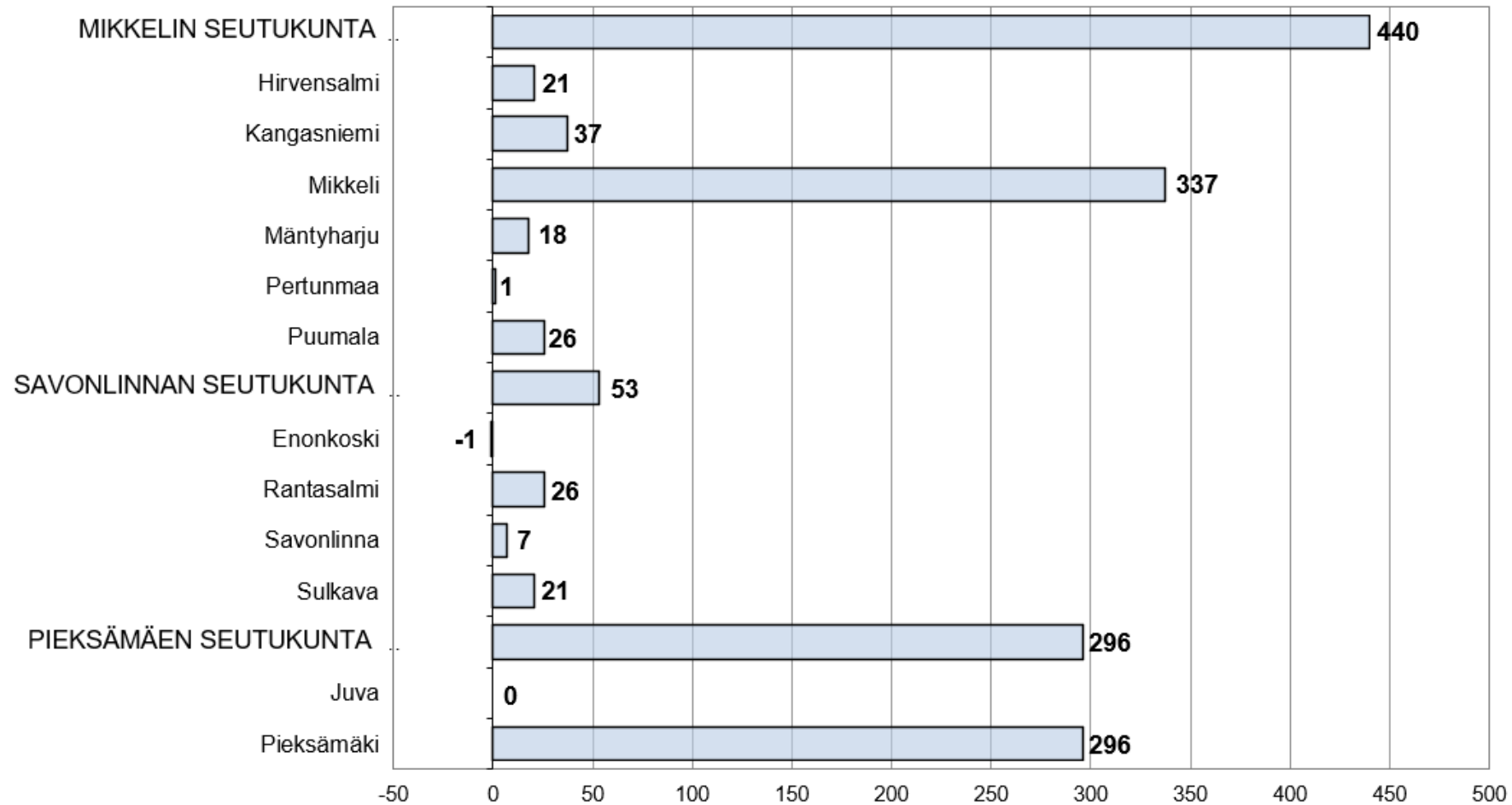
Väestön kokonaismuutoksen kehitys kuukausittain (vuosittain kumulatiivinen) Etelä-Savossa 2019 - 2024*



*ennakkotieto

Lähde: Tilastokeskus, 1.1.2024 aluejako

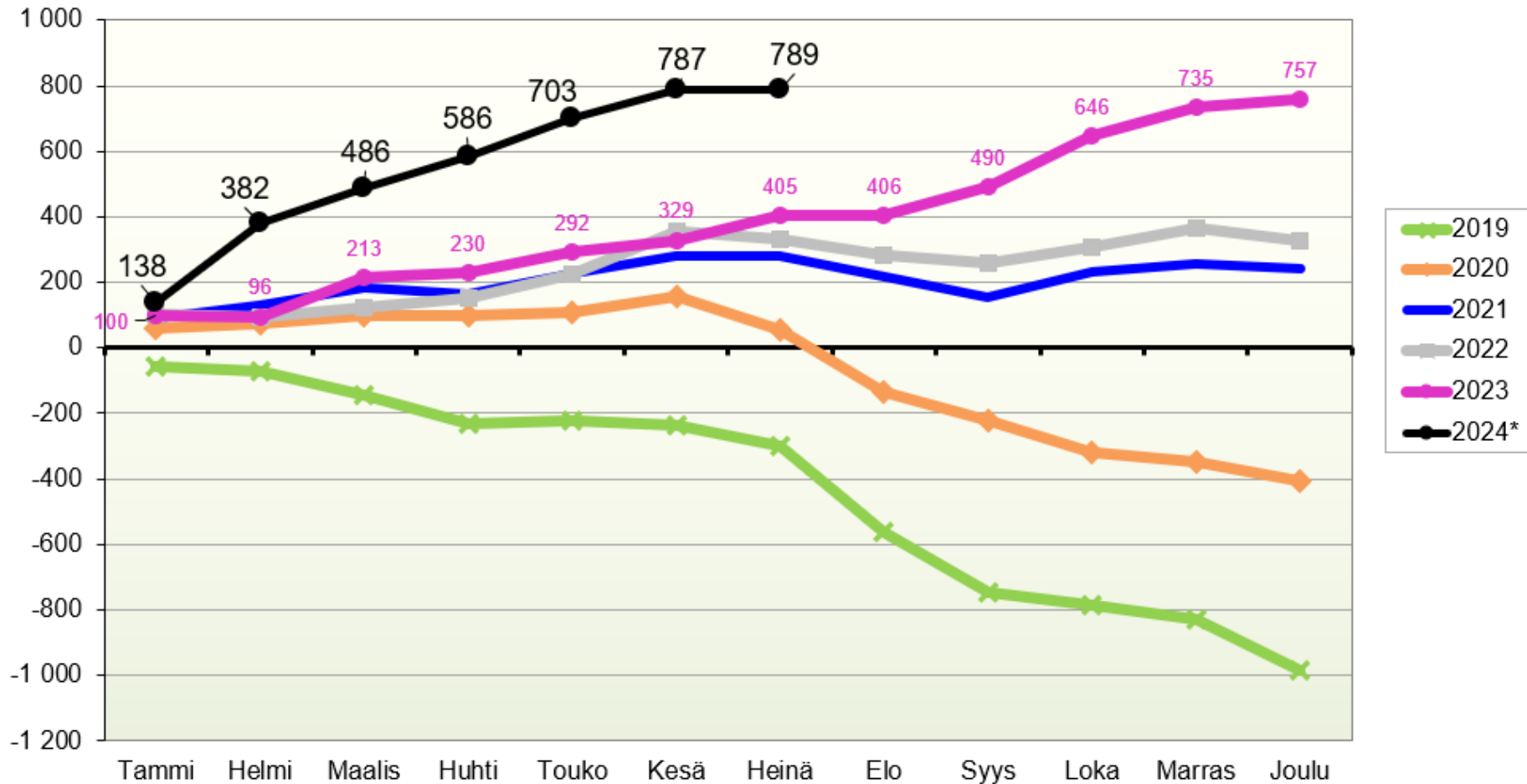
Kokonaisnettomuutto kunnittain ja seutukunnittain Etelä-Savossa 1.1. - 31.7.2024* (Etelä-Savo yhteensä: +789)



*ennakkotieto

Lähde: Tilastokeskus, 1.1.2024 aluejako

Muuttoliikkeen kehitys kuukausittain (vuosittain kumulatiivinen) Etelä-Savossa 2019 - 2024*



*ennakkotieto

Lähde: Tilastokeskus, 1.1.2024 aluejako

Väestön kokonaismuutoksen kehitys kuukausittain Etelä-Savossa 2012 - 2024*

Kuukausi	2012	2013	2014	2015	2016	2017	2018	2019	2020	2021	2022	2023	2024*
Tammi	-6	-37	-41	42	-45	-80	-127	-163	-42	-19	-5	-7	15
Helmi	-75	-54	-117	-29	-165	-118	-214	-100	-57	-68	-148	-115	128
Maalis	-136	-111	-124	-115	-114	-115	-213	-184	-95	-48	-116	30	1
Huhti	-137	-65	-71	-69	-144	-167	-190	-184	-107	-111	-103	-101	-26
Touko	-36	-107	-117	-128	-124	-194	-264	-82	-83	-42	-45	-43	8
Kesä	69	-33	31	-182	-70	-101	-134	-103	-65	-8	30	-56	-21
Heinä	-111	-106	-90	-100	-118	-56	-210	-153	-204	-126	-131	-28	-96
Elo	-105	50	33	-75	2	-95	-314	-355	-295	-187	-171	-100	
Syys	-33	-40	-32	-46	-126	-151	-239	-268	-173	-168	-133	-7	
Loka	-126	-89	-127	-168	-96	-194	-105	-138	-191	-22	-99	60	
Marras	-127	-37	-82	-70	-84	-191	-161	-143	-129	-90	-102	-61	
Joulu	-137	-126	-155	-185	-115	-138	-177	-287	-171	-125	-214	-109	
Yhteensä	-960	-755	-892	-1 125	-1 199	-1 600	-2 348	-2 160	-1 612	-1 014	-1 237	-537	9

	2012	2013	2014	2015	2016	2017	2018	2019	2020	2021	2022	2023	01-07 / 2024*
Väkiluku	144 393	143 638	142 746	141 621	140 422	138 822	136 474	134 314	132 702	131 688	130 451	129 914	129 923

Kokonaismuutos sisältää väestönlisäyksen lisäksi väkiluvun korjauksen. Korjaukset ovat enimmäkseen muuttoilmoitusten käsittelyssä tapahtuneiden virheiden jälkikäteen tehtyjä oikaisuja.

Väestön kokonaismuutoksen kehitys kuukausittain (vuosittain kumulatiivinen) Etelä-Savossa 2012 - 2024*

Kuukausi	2012	2013	2014	2015	2016	2017	2018	2019	2020	2021	2022	2023	2024*
Tammi	-6	-37	-41	42	-45	-80	-127	-163	-42	-19	-5	-7	15
Helmi	-81	-91	-158	13	-210	-198	-341	-263	-99	-87	-153	-122	143
Maalis	-217	-202	-282	-102	-324	-313	-554	-447	-194	-135	-269	-92	144
Huhti	-354	-267	-353	-171	-468	-480	-744	-631	-301	-246	-372	-193	118
Touko	-390	-374	-470	-299	-592	-674	-1 008	-713	-384	-288	-417	-236	126
Kesä	-321	-407	-439	-481	-662	-775	-1 142	-816	-449	-296	-387	-292	105
Heinä	-432	-513	-529	-581	-780	-831	-1 352	-969	-653	-422	-518	-320	9
Elo	-537	-463	-496	-656	-778	-926	-1 666	-1 324	-948	-609	-689	-420	
Syys	-570	-503	-528	-702	-904	-1 077	-1 905	-1 592	-1 121	-777	-822	-427	
Loka	-696	-592	-655	-870	-1 000	-1 271	-2 010	-1 730	-1 312	-799	-921	-367	
Marras	-823	-629	-737	-940	-1 084	-1 462	-2 171	-1 873	-1 441	-889	-1 023	-428	
Joulu	-960	-755	-892	-1 125	-1 199	-1 600	-2 348	-2 160	-1 612	-1 014	-1 237	-537	

Kokonaismuutos sisältää väestönlisäyksen lisäksi väkiluvun korjauksen. Korjaukset ovat enimmäkseen muuttoilmoitusten käsittelyssä tapahtuneiden virheiden jälkikäteen tehtyjä oikaisuja.

*ennakkotieto

Lähde: Tilastokeskus, 1.1.2024 aluejako

Muuttoliikkeen kehitys kuukausittain Etelä-Savossa 2012 - 2024*

Kuukausi	2012	2013	2014	2015	2016	2017	2018	2019	2020	2021	2022	2023	2024*
Tammi	63	44	34	139	84	56	-26	-57	62	93	103	100	138
Helmi	8	11	-53	48	-57	-33	-94	-15	10	35	-10	-4	244
Maalis	-45	-20	-35	-17	-26	-15	-107	-70	26	55	29	117	104
Huhti	-53	-5	-13	-4	-49	-89	-85	-92	-1	-21	30	17	100
Touko	6	-28	-45	-60	-45	-121	-166	11	12	65	75	62	117
Kesä	120	18	114	-104	16	-28	-45	-13	47	56	129	37	84
Heinä	-48	-55	-23	-18	-61	-11	-124	-64	-101	-2	-23	76	2
Elo	-45	93	63	-6	53	-46	-236	-264	-191	-65	-52	1	
Syys	21	7	12	10	-37	-67	-137	-181	-88	-63	-24	84	
Loka	-51	-33	-37	-72	-39	-85	-31	-41	-93	81	51	156	
Marras	-59	13	-13	20	-13	-95	-61	-41	-30	23	56	89	
Joulu	-31	-58	-16	-68	-18	-75	-76	-159	-60	-17	-38	22	
Yhteensä	-114	-13	-12	-132	-192	-609	-1 188	-986	-407	240	326	757	789

*ennakkotieto

Lähde: Tilastokeskus, 1.1.2024 aluejako

Muuttoliikkeen kehitys kuukausittain (vuosittain kumulatiivinen) Etelä-Savossa 2012 - 2024*

Kuukausi	2012	2013	2014	2015	2016	2017	2018	2019	2020	2021	2022	2023	2024*
Tammi	63	44	34	139	84	56	-26	-57	62	93	103	100	138
Helmi	71	55	-19	187	27	23	-120	-72	72	128	93	96	382
Maalis	26	35	-54	170	1	8	-227	-142	98	183	122	213	486
Huhti	-27	30	-67	166	-48	-81	-312	-234	97	162	152	230	586
Touko	-21	2	-112	106	-93	-202	-478	-223	109	227	227	292	703
Kesä	99	20	2	2	-77	-230	-523	-236	156	283	356	329	787
Heinä	51	-35	-21	-16	-138	-241	-647	-300	55	281	333	405	789
Elo	6	58	42	-22	-85	-287	-883	-564	-136	216	281	406	
Syys	27	65	54	-12	-122	-354	-1 020	-745	-224	153	257	490	
Loka	-24	32	17	-84	-161	-439	-1 051	-786	-317	234	308	646	
Marras	-83	45	4	-64	-174	-534	-1 112	-827	-347	257	364	735	
Joulu	-114	-13	-12	-132	-192	-609	-1 188	-986	-407	240	326	757	

*ennakkotieto

Lähde: Tilastokeskus, 1.1.2024 aluejako

Luonnollisen väestönmuutoksen kehitys kuukausittain Etelä-Savossa 2012 - 2024*

Kuukausi	2012	2013	2014	2015	2016	2017	2018	2019	2020	2021	2022	2023	2024*
Tammi	-69	-81	-75	-97	-129	-136	-101	-106	-104	-112	-108	-107	-131
Helmi	-83	-65	-64	-77	-108	-85	-120	-85	-67	-103	-138	-111	-108
Maalis	-91	-91	-89	-98	-88	-100	-106	-114	-121	-103	-145	-87	-96
Huhti	-84	-60	-58	-65	-95	-78	-105	-92	-106	-90	-133	-118	-118
Touko	-42	-79	-72	-68	-79	-73	-98	-93	-95	-107	-120	-105	-106
Kesä	-51	-51	-83	-78	-86	-73	-89	-90	-112	-64	-99	-93	-101
Heinä	-63	-51	-67	-82	-57	-45	-86	-89	-103	-124	-108	-104	-94
Elo	-60	-43	-30	-69	-51	-49	-78	-91	-104	-122	-119	-101	
Syys	-54	-47	-44	-56	-89	-84	-102	-87	-85	-105	-109	-91	
Loka	-75	-56	-90	-96	-57	-109	-74	-97	-98	-103	-150	-96	
Marras	-68	-50	-69	-90	-71	-96	-100	-102	-99	-113	-158	-150	
Joulu	-102	-83	-105	-112	-106	-93	-127	-120	-115	-102	-185	-133	
Yhteensä	-842	-757	-846	-988	-1 016	-1 021	-1 186	-1 166	-1 209	-1 248	-1 572	-1 296	-754

*ennakkotieto

Lähde: Tilastokeskus, 1.1.2024 aluejako

Luonnollisen väestönmuutoksen kehitys kuukausittain (vuosittain kumulatiivinen) Etelä-Savossa 2012 - 2024*

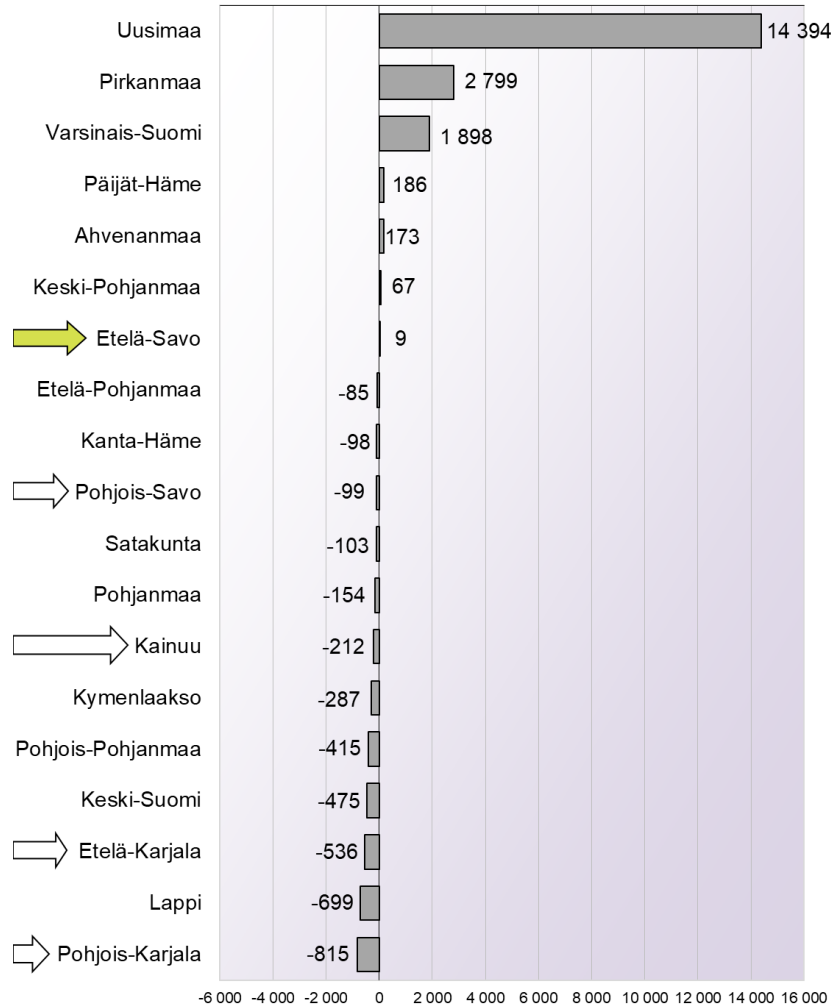
Kuukausi	2012	2013	2014	2015	2016	2017	2018	2019	2020	2021	2022	2023	2024*
Tammi	-69	-81	-75	-97	-129	-136	-101	-106	-104	-112	-108	-107	-131
Helmi	-152	-146	-139	-174	-237	-221	-221	-191	-171	-215	-246	-218	-239
Maalis	-243	-237	-228	-272	-325	-321	-327	-305	-292	-318	-391	-305	-335
Huhti	-327	-297	-286	-337	-420	-399	-432	-397	-398	-408	-524	-423	-453
Touko	-369	-376	-358	-405	-499	-472	-530	-490	-493	-515	-644	-528	-559
Kesä	-420	-427	-441	-483	-585	-545	-619	-580	-605	-579	-743	-621	-660
Heinä	-483	-478	-508	-565	-642	-590	-705	-669	-708	-703	-851	-725	-754
Elo	-543	-521	-538	-634	-693	-639	-783	-760	-812	-825	-970	-826	
Syys	-597	-568	-582	-690	-782	-723	-885	-847	-897	-930	-1 079	-917	
Loka	-672	-624	-672	-786	-839	-832	-959	-944	-995	-1 033	-1 229	-1 013	
Marras	-740	-674	-741	-876	-910	-928	-1 059	-1 046	-1 094	-1 146	-1 387	-1 163	
Joulu	-842	-757	-846	-988	-1 016	-1 021	-1 186	-1 166	-1 209	-1 248	-1 572	-1 296	

*ennakkotieto

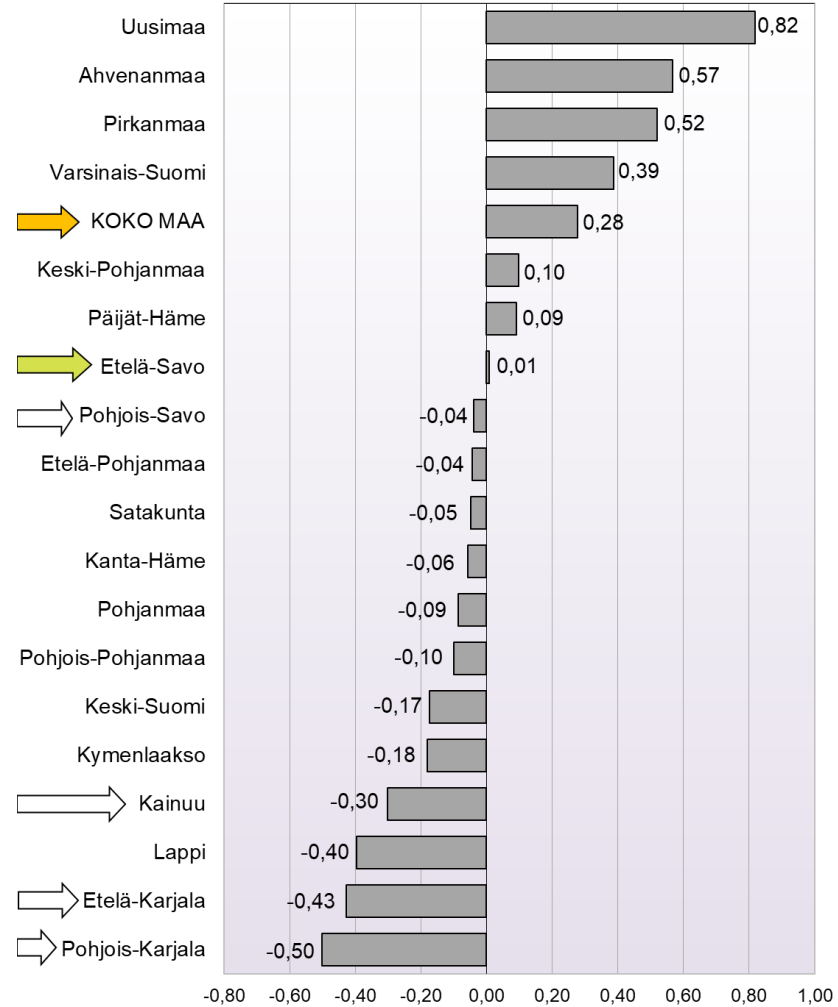
Lähde: Tilastokeskus, 1.1.2024 aluejako

Väestön kokonaismuutos maakunnittain 1.1. - 31.7.2024*, henkilöä ja prosenttia

Väestön kokonaismuutos maakunnittain 1.1. - 31.7.2024*,
henkilöä (koko maa yhteensä: +15 548)



Väestön kokonaismuutos maakunnittain 1.1. - 31.7.2024*,
%



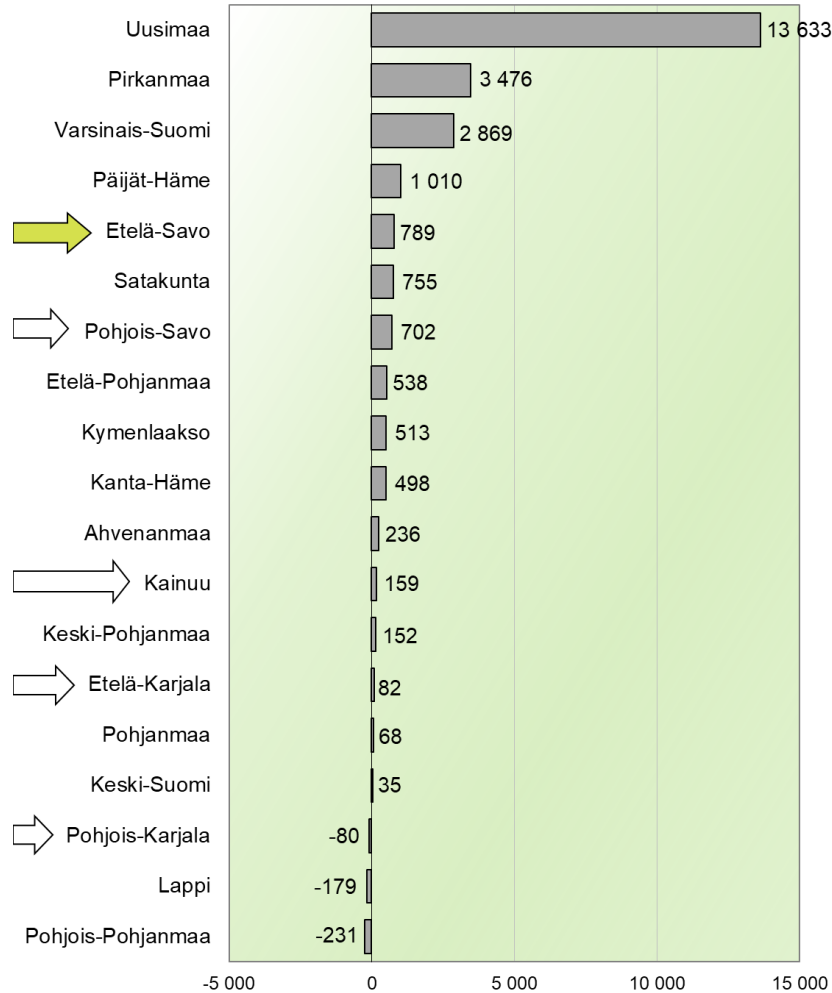
*ennakkotieto

Lähde: Tilastokeskus, 1.1.2024 aluejako

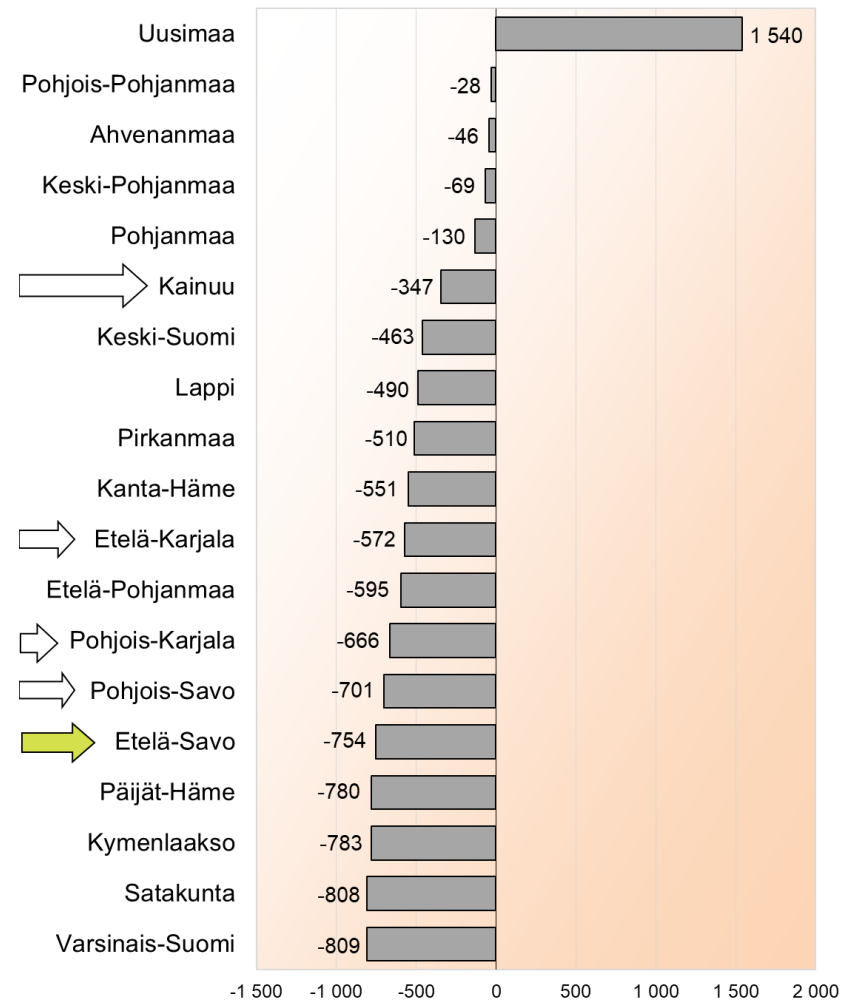
Kokonaisnettomuutto ja luonnollinen väestönmuutos maakunnittain

1.1. - 31.7.2024*

Kokonaisnettomuutto maakunnittain
1.1. - 31.7.2024*, henkilöä



Luonnollinen väestönmuutos maakunnittain
1.1. - 31.7.2024 *, henkilöä (koko maa: -7 562)

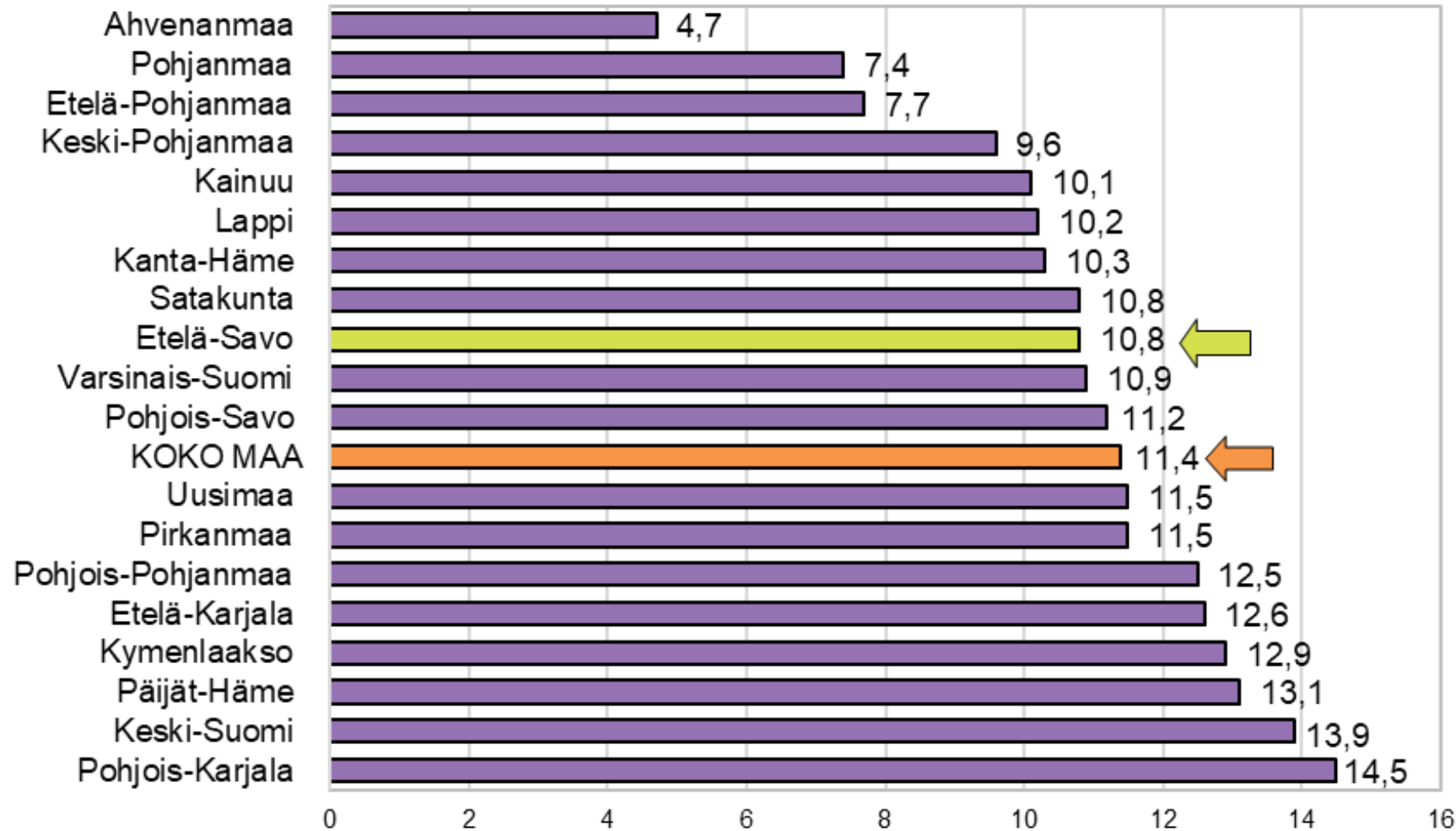


*ennakkotieto

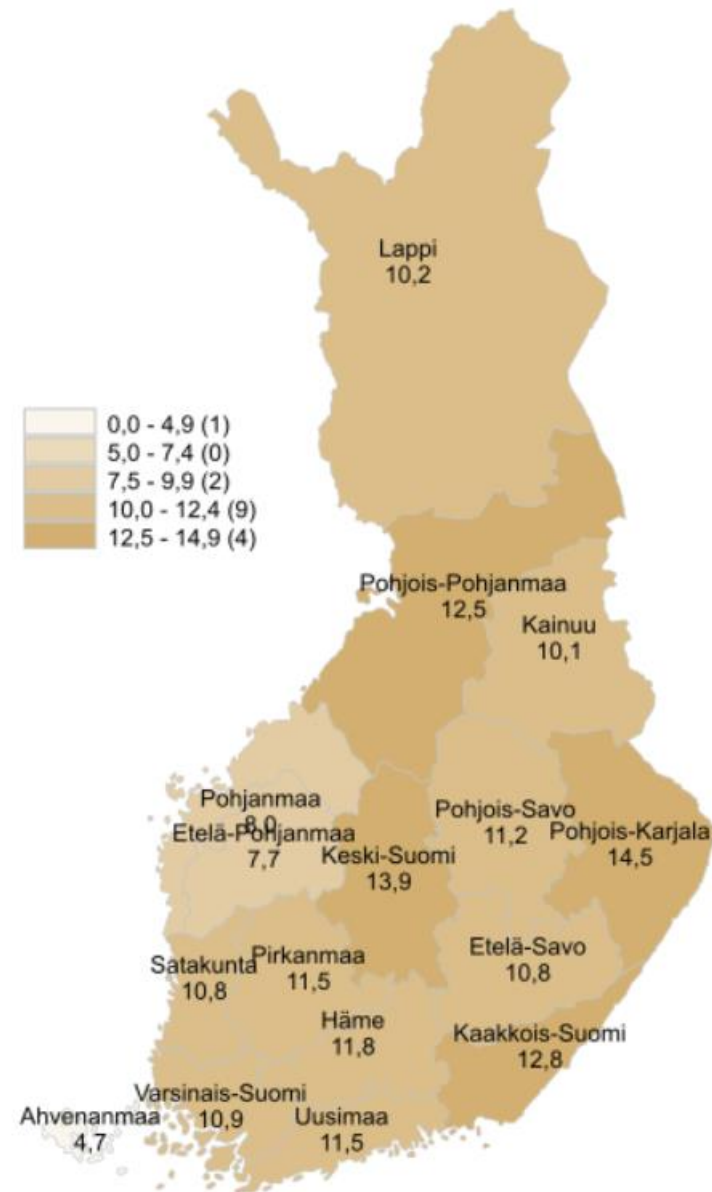
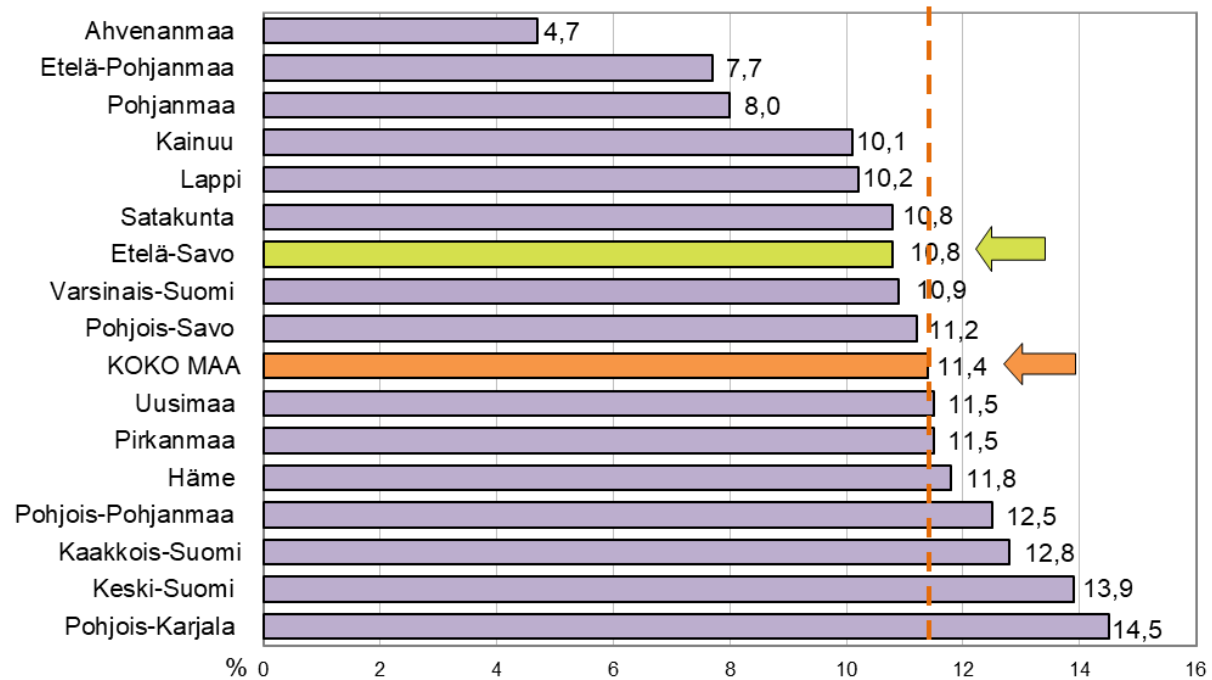
Lähde: Tilastokeskus, 1.1.2024 aluejako

Työttömyystiedot 31.7.2024

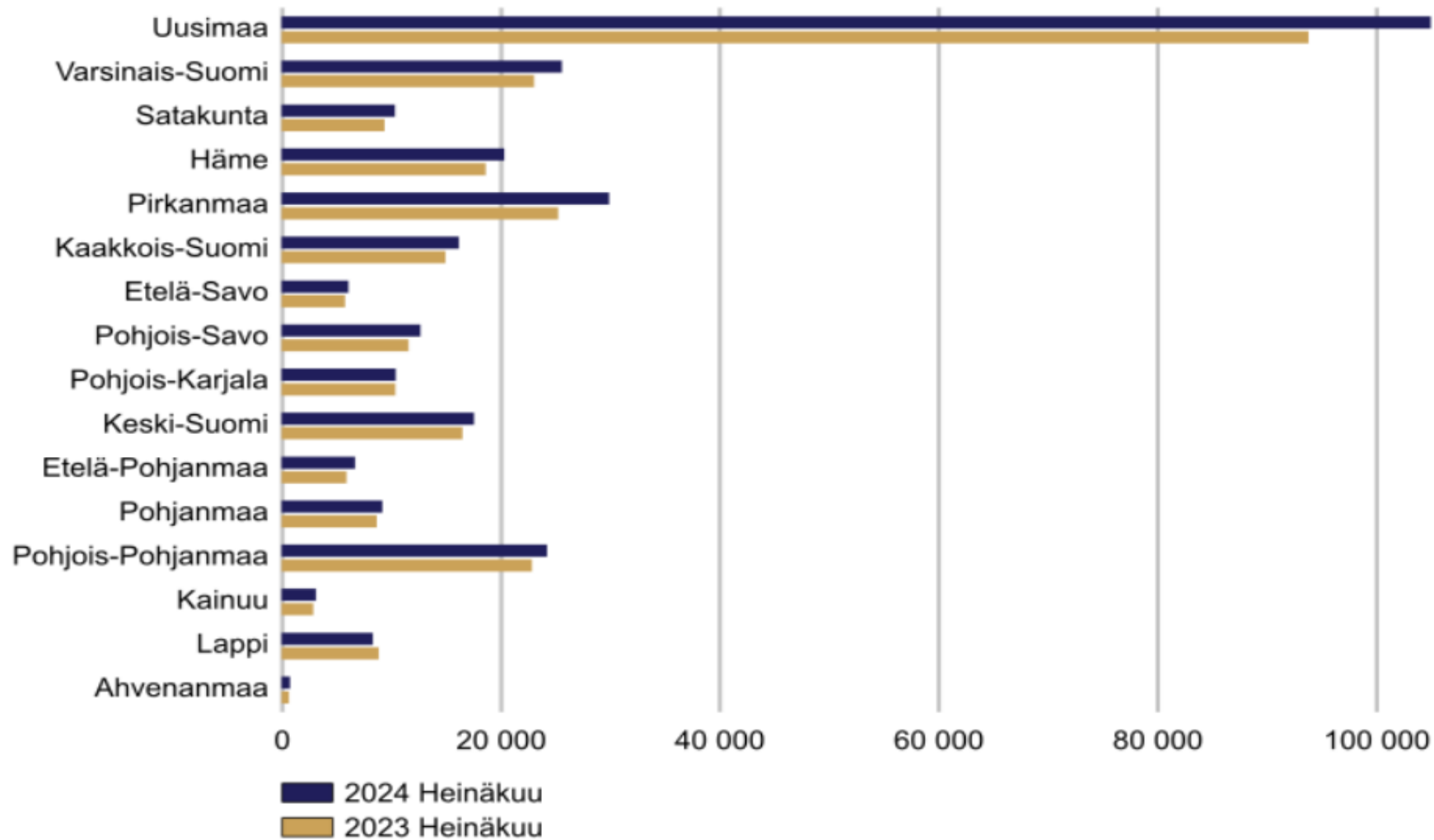
Työttömyysaste maakunnittain 31.7.2024, prosenttia



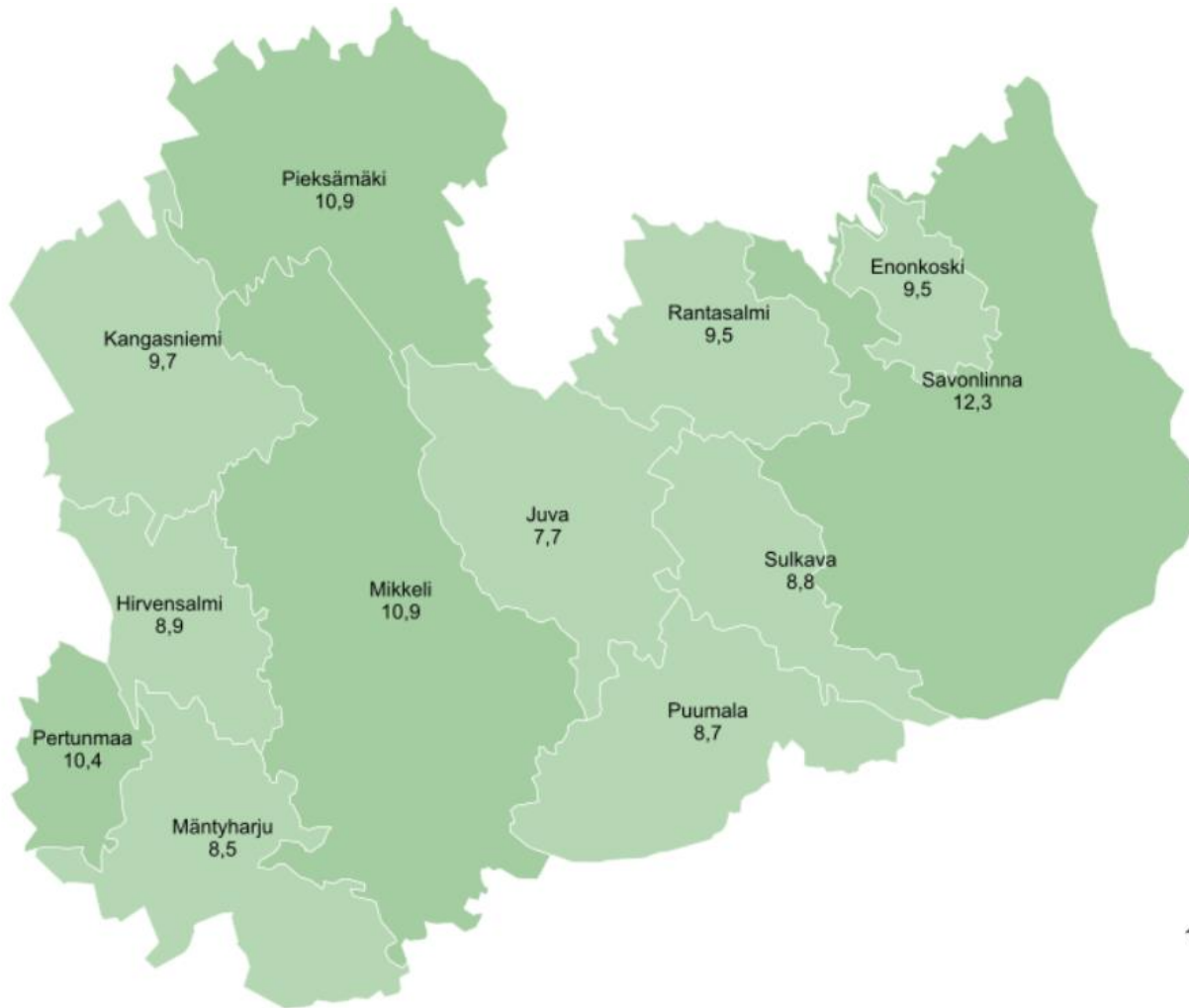
Työttömien työnhakijoiden osuus työvoimasta ELY-keskuksittain 31.7.2024, prosenttia



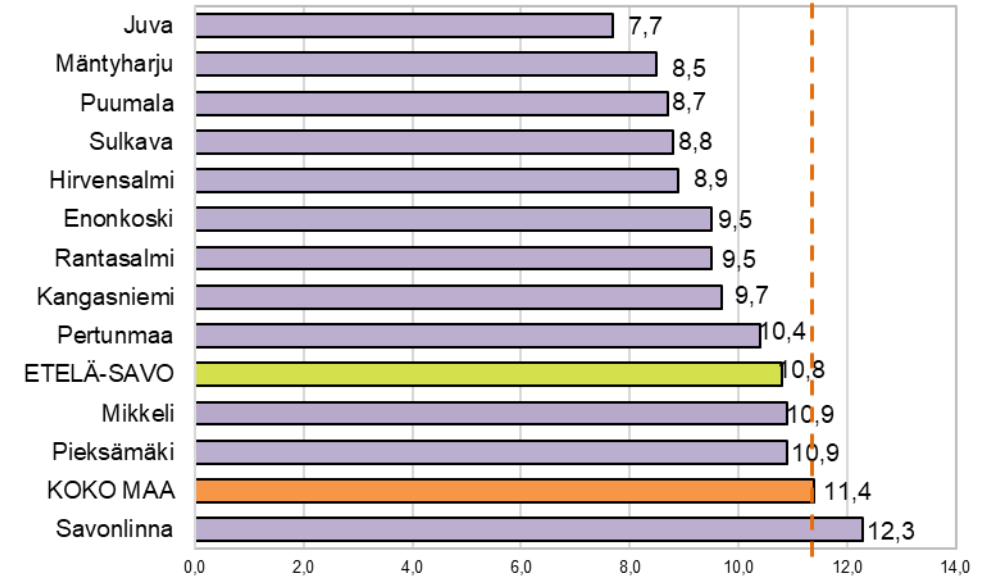
Työttömät työnhakijat ELY-keskuksittain heinäkuussa 2023 ja 2024



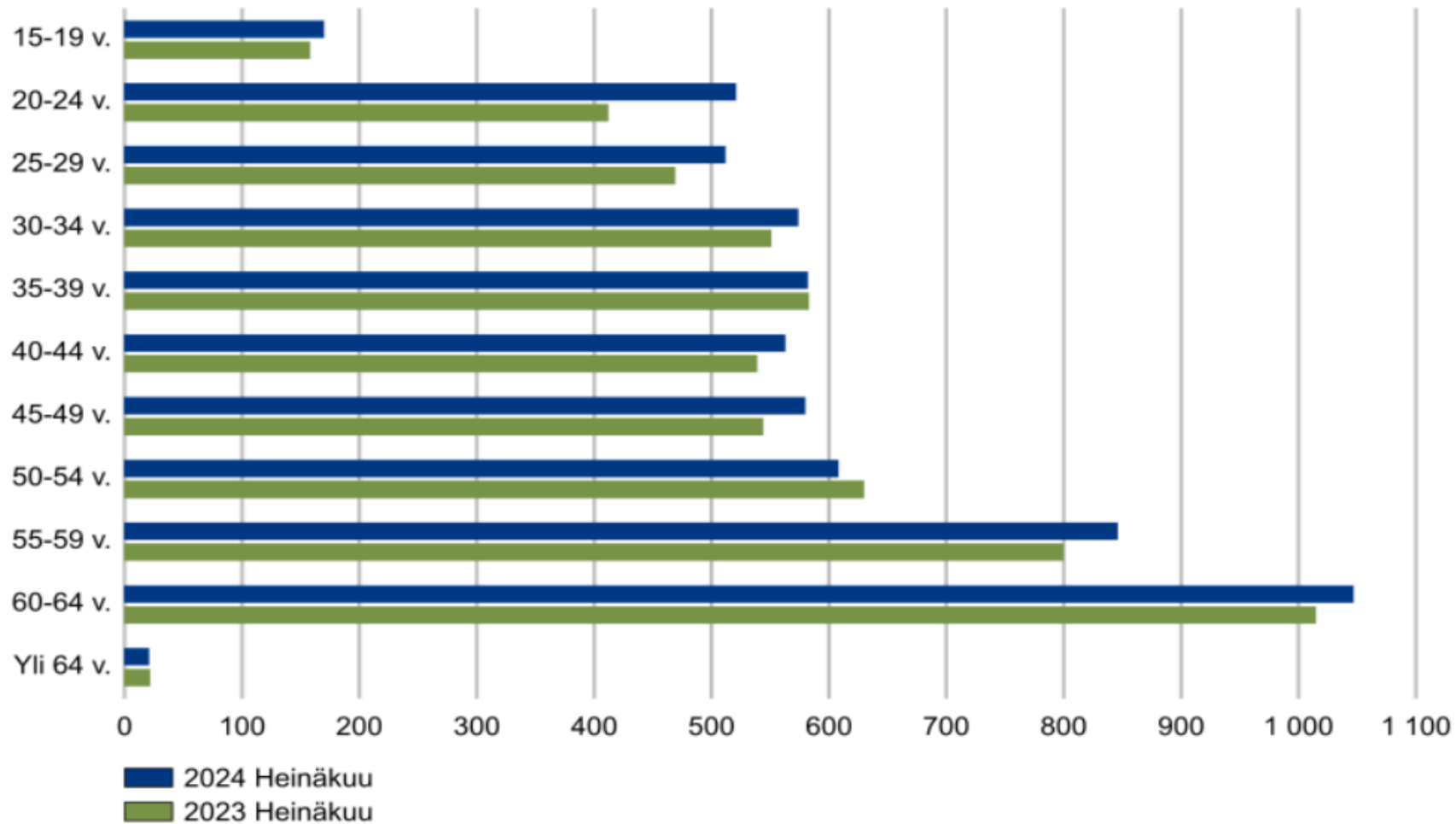
Työttömien työnhakijoiden osuus työvoimasta kunnittain Etelä-Savossa 31.7.2024



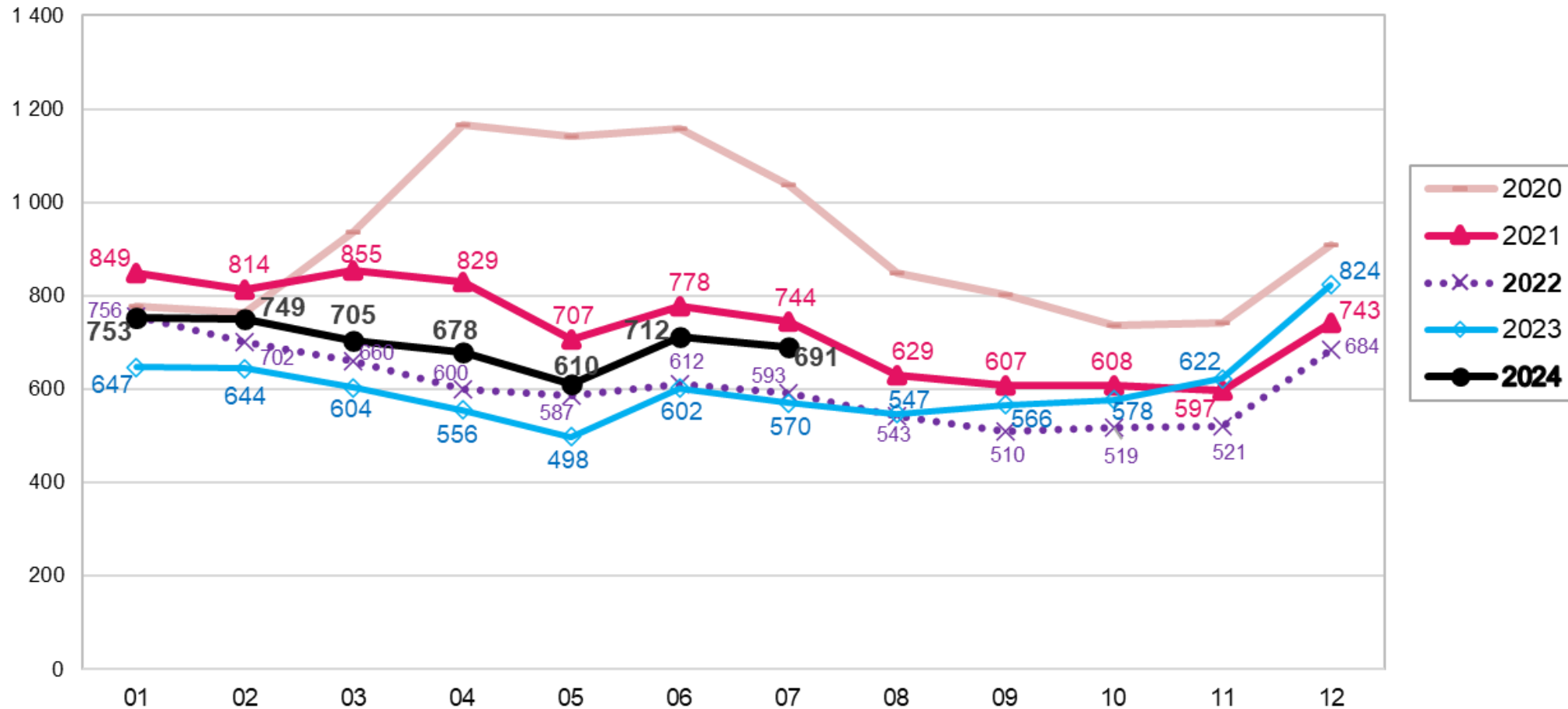
7,5 - 9,9 (8)
10,0 - 12,4 (4)



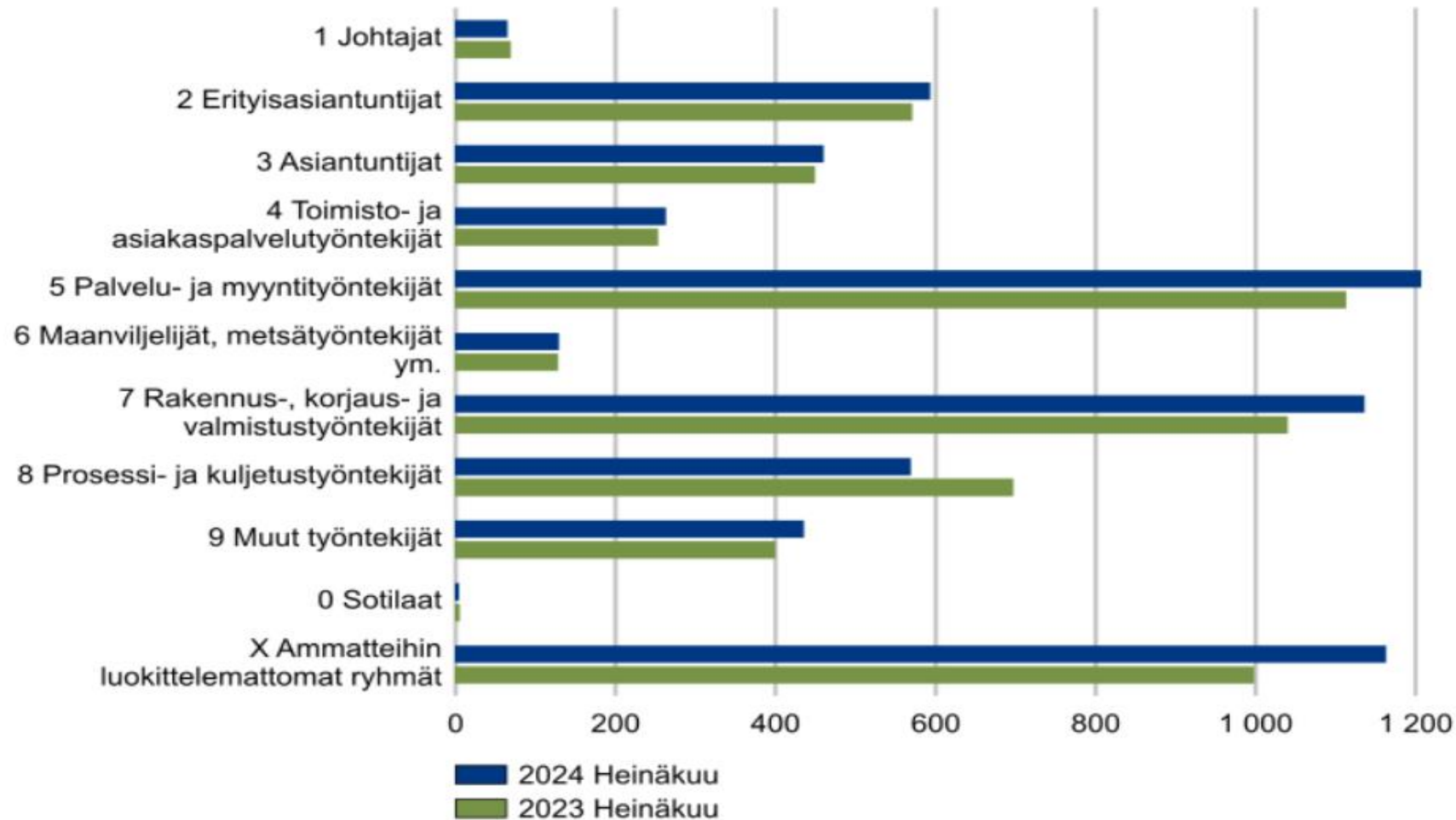
Työttömät työnhakijat ikäryhmittäin Etelä-Savossa heinäkuussa 2023 ja 2024



Alle 25-vuotiaat työttömät työnhakijat Etelä-Savossa kuukauden lopussa 2020 - 2024



Työttömät työnhakijat ammattiryhmittäin Etelä-Savossa heinäkuussa 2023 ja 2024



Majoitustiedot 1.1. - 31.7.2024

Matkailijoiden rekisteröidyt yöpymisvuorokaudet Etelä-Savossa

Noin 139 000 rekisteröityä yöpymistä heinäkuussa*

Etelä-Savossa kirjattiin vuoden 2024 heinäkuussa 139 221 rekisteröityä yöpymistä (muutos +1,5 % edellisen vuoden heinäkuusta), joista kotimaisia oli 118 103 (-2,1 %) ja ulkomaalaisten tekemiä 21 118 yötä (+27,8 %).

Eniten ulkomaalaisten rekisteröityjä yöpymisiä kirjattiin heinäkuussa matkailijoille, jotka saapuivat Saksasta (5 588 yötä), Sveitsistä (1 916 yötä), Tsekistä (1 667 yötä) ja Alankomaista (1 325 yötä).

Vapaa-ajan matkailijoiden yöpymisiä oli Etelä-Savossa heinäkuussa 85,9 prosenttia, ja he viettivät 119 591 yötä (+0,6 %). Työmatkailijoiden yöpymisiä oli 14,1 prosenttia, ja he viettivät Etelä-Savossa 18 241 yötä (+7,6 %).

Majoitusliikkeiden huonekäyttöaste heinäkuussa 2024 oli Etelä-Savossa 69,2 %, kun se oli koko maassa 59,5 %. Huoneen keskihinta oli heinäkuussa Etelä-Savossa 165,20 ja koko maassa 118,49 euroa.

Tammi-heinäkuussa* noin 384 00 rekisteröityä yöpymistä

Tammi-heinäkuussa 2024* yhteensä kirjattiin Etelä-Savossa 384 490 rekisteröityä yöpymistä (muutos +0,8 % edellisen vuoden vastaavasta ajasta), joista kotimaisia yöpymisiä oli 345 575 (-0,8 %) ja ulkomaalaisten tekemiä 38 915 (+18,1 %).

Rekisteröidyt majoitustilastot sisältävät rekisteröityjen majoitusliikkeiden, eli hotellien, motellien, matkustajakotien, retkeilymajojen, lomakyläiden ja leirintäalueiden tilastot. Liikkeet, joissa on alle 20 vuodepaikkaa tai sähköliitäntäpisteellä varustettua matkailuvaunupaikkaa, eivät kuulu tilastoinnin piiriin.

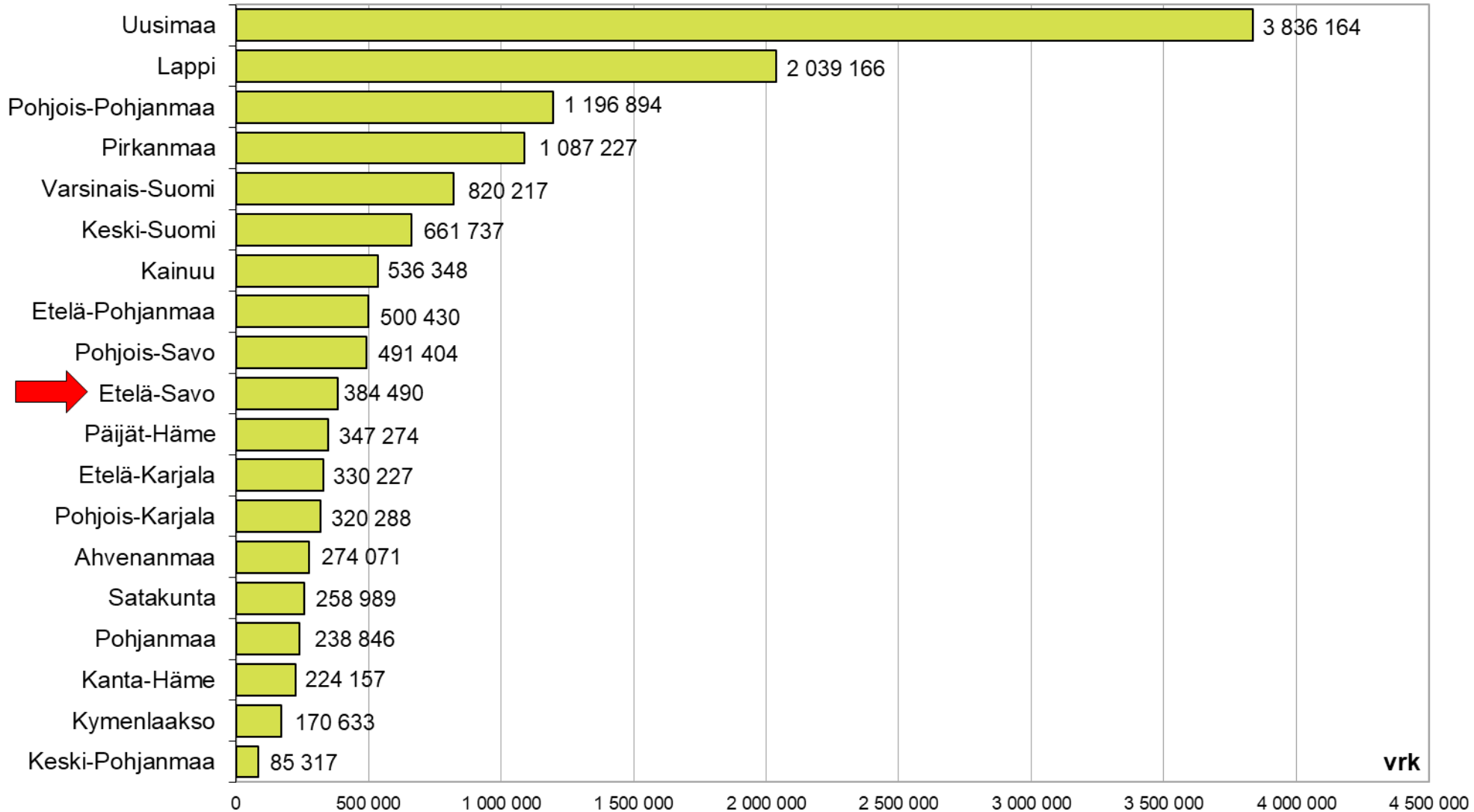
Lähde: Tilastokeskus, Majoitustilasto , *ennakkotiedot vuodelta 2024



**Etelä-Savon
maakuntaliitto**

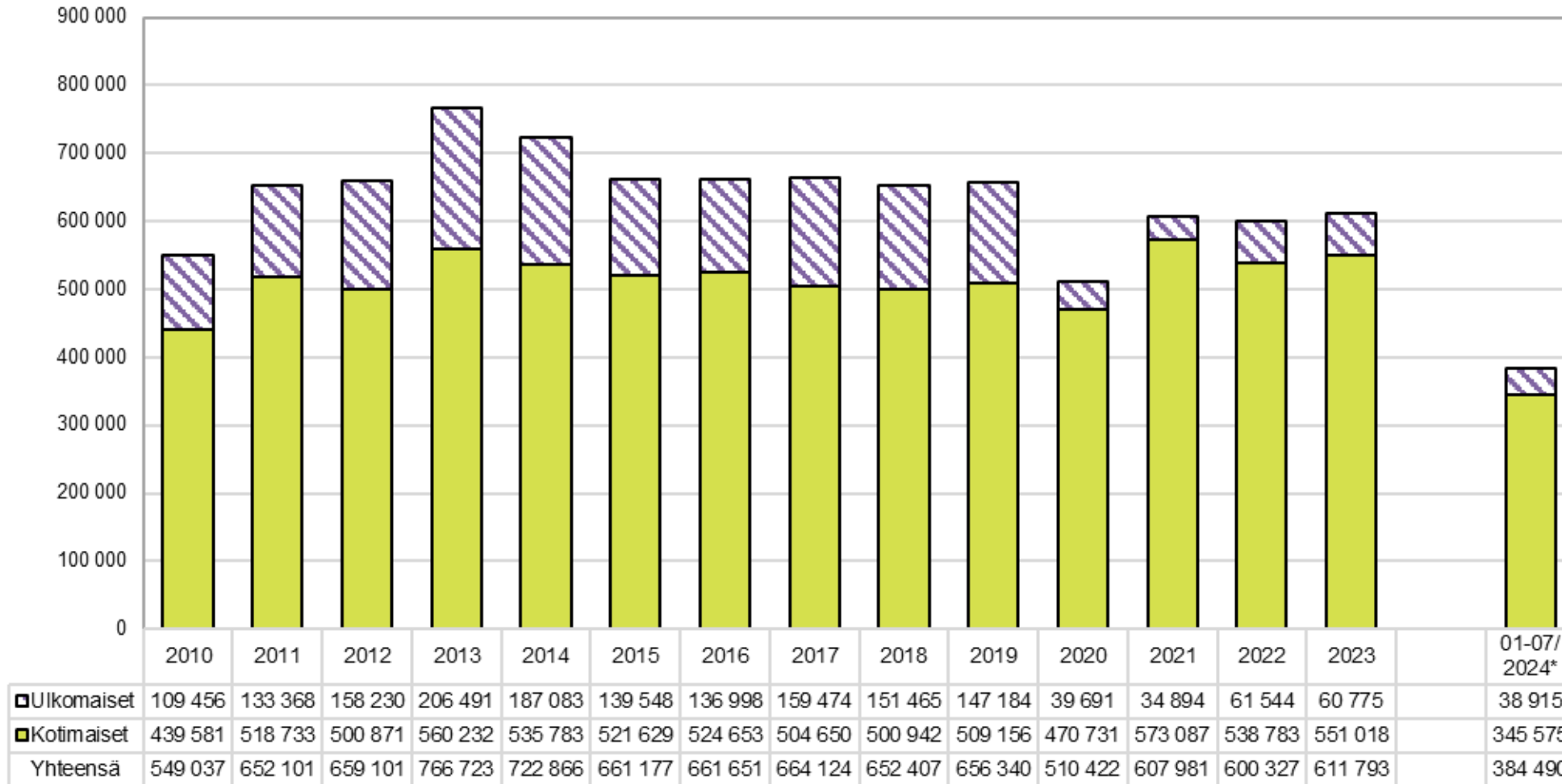
päivitetty: 30.8.2024 / jk

Matkailijoiden rekisteröidyt yöpymisvuorokaudet maakunnittain 01-07/2024*

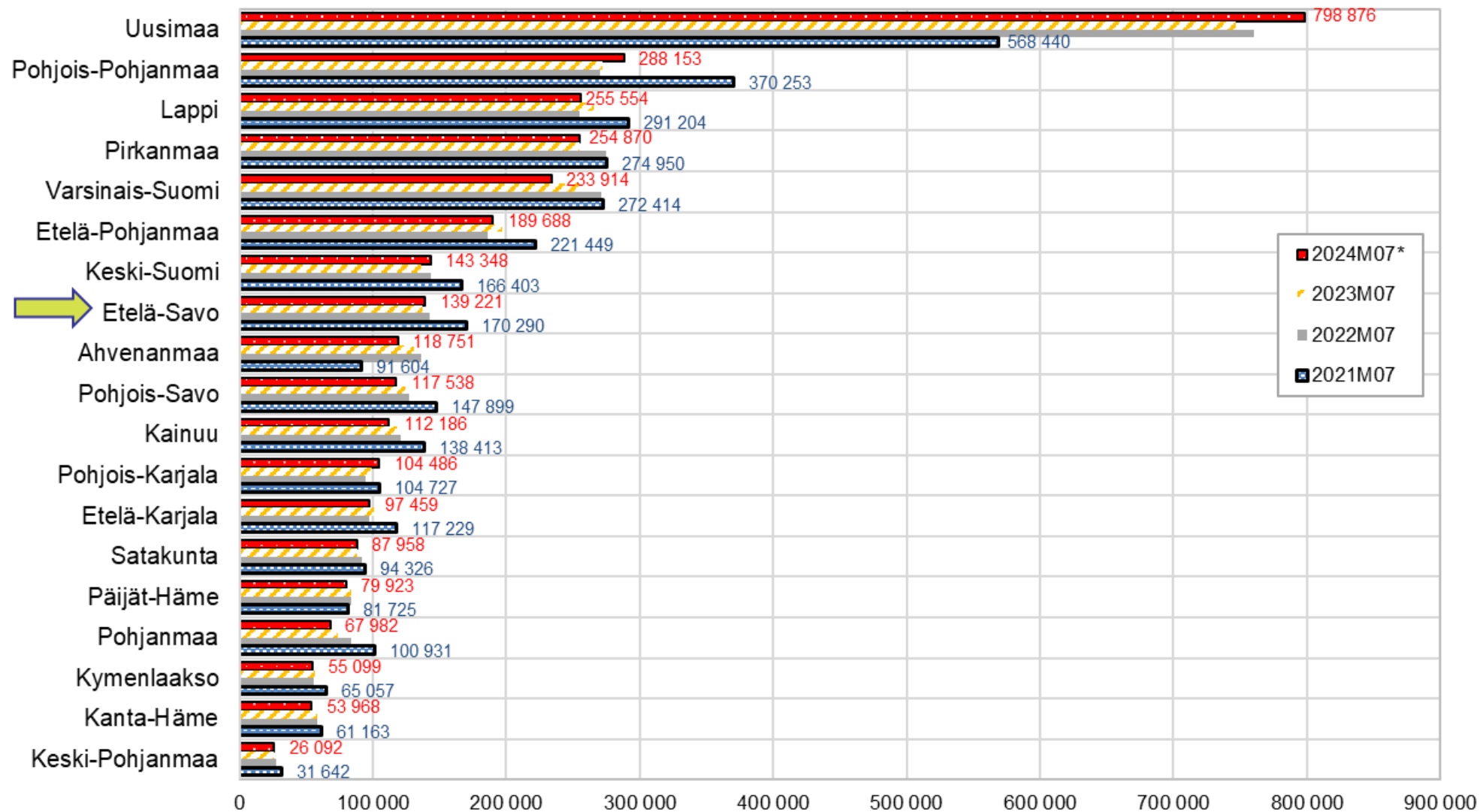


Lähde: Tilastokeskus, Majoitustilasto , *ennakkotiedot vuodelta 2024

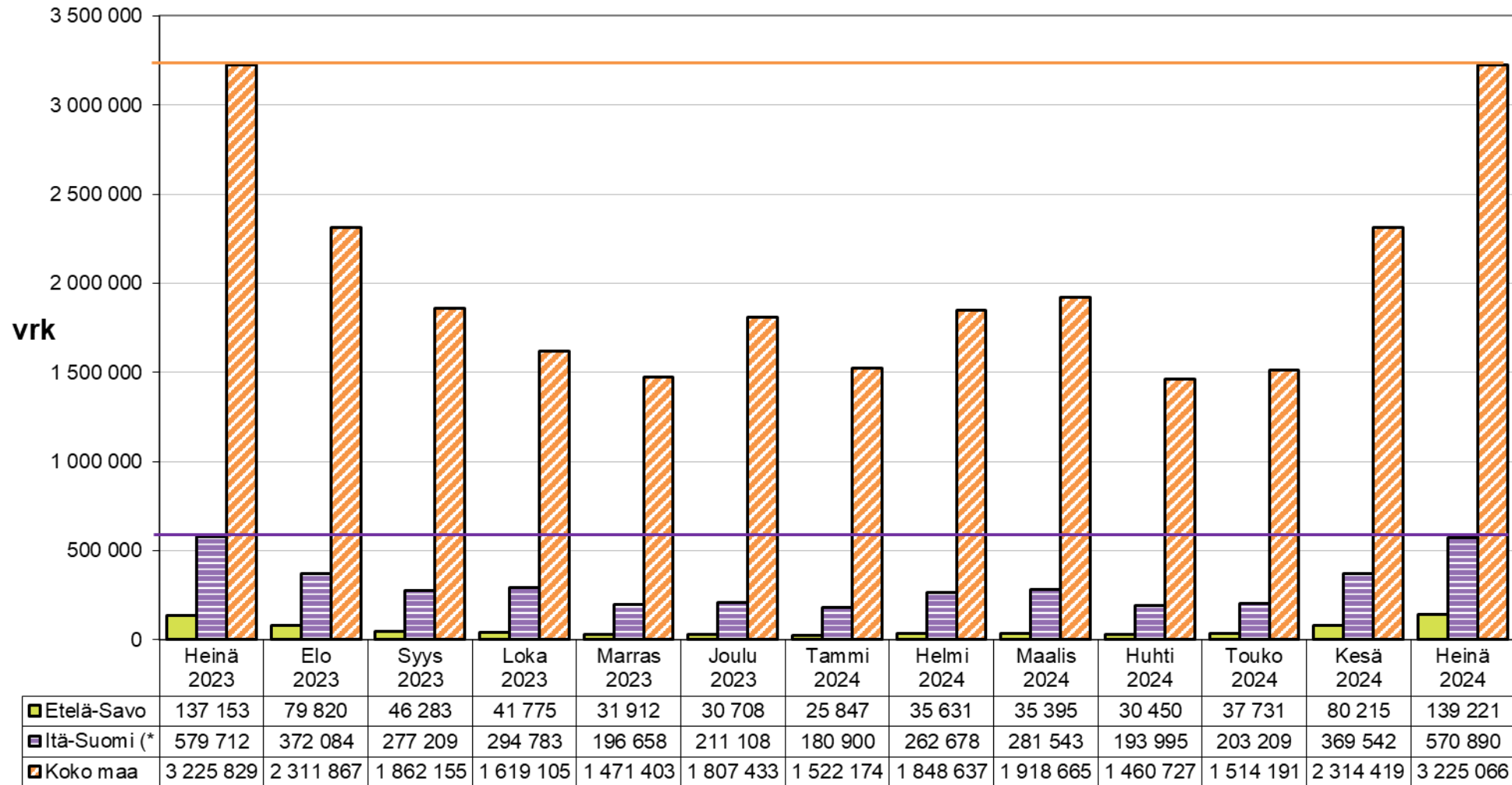
Matkailijoiden rekisteröidyt yöpymisvuorokaudet Etelä-Savossa vuosina 2010-2023 sekä tammi-heinäkuussa 2024*



Rekisteröidyt yöpymiset maakunnittain heinäkuussa vuosina 2021 - 2024*



Rekisteröidyt yöpymisvuorokaudet kuukausittain 07/2023 - 07/2024*



(* Itä-Suomi: Etelä-Savo, Pohjois-Savo, Pohjois-Karjala, Kainuu + Etelä-Karjala)

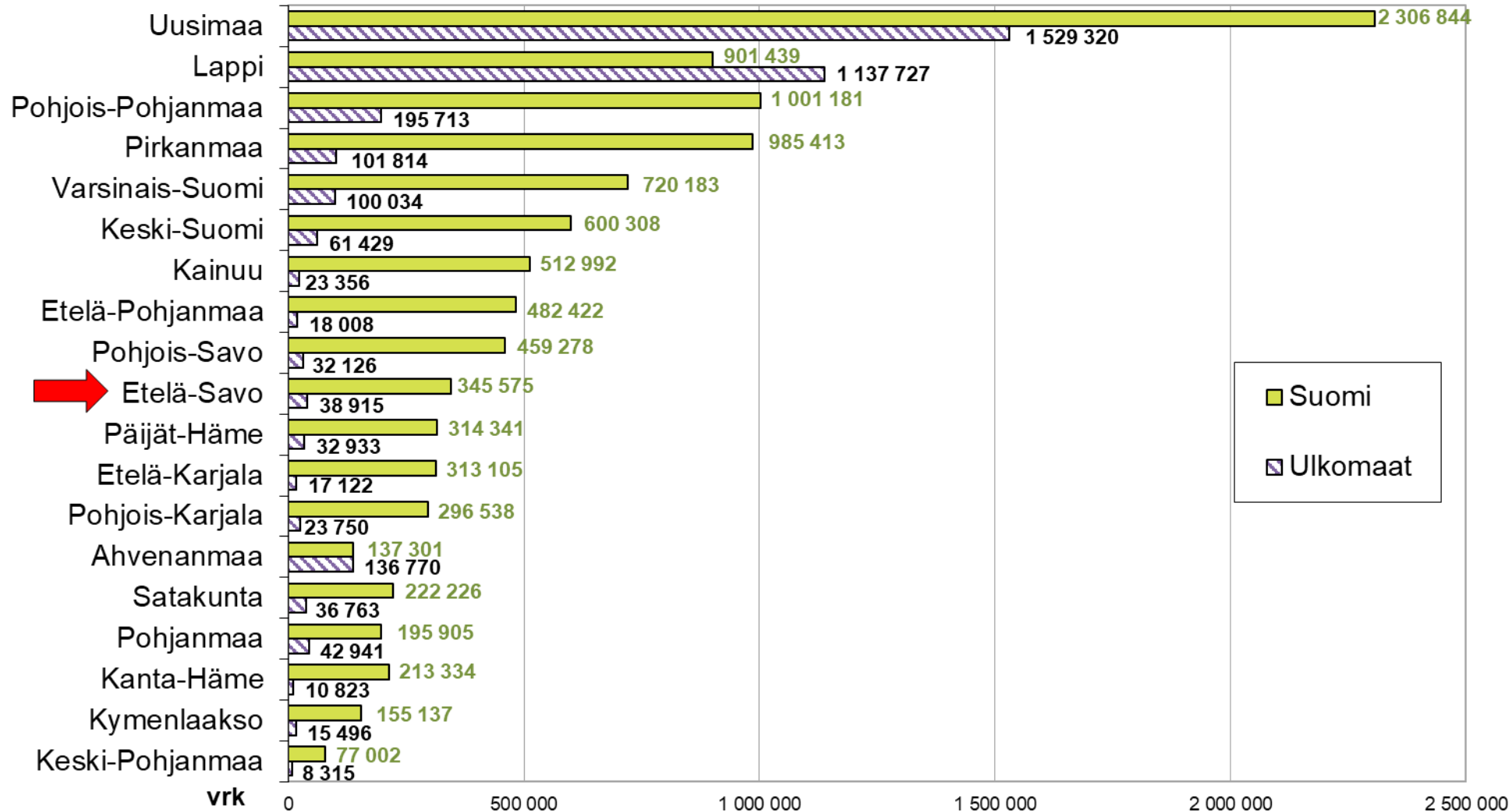
Sisältää kaikki majoitusliikkeet joissa on vähintään 20 vuodepaikkaa tai sähköpistokkeella varustettua matkailuvaunupaikkaa.



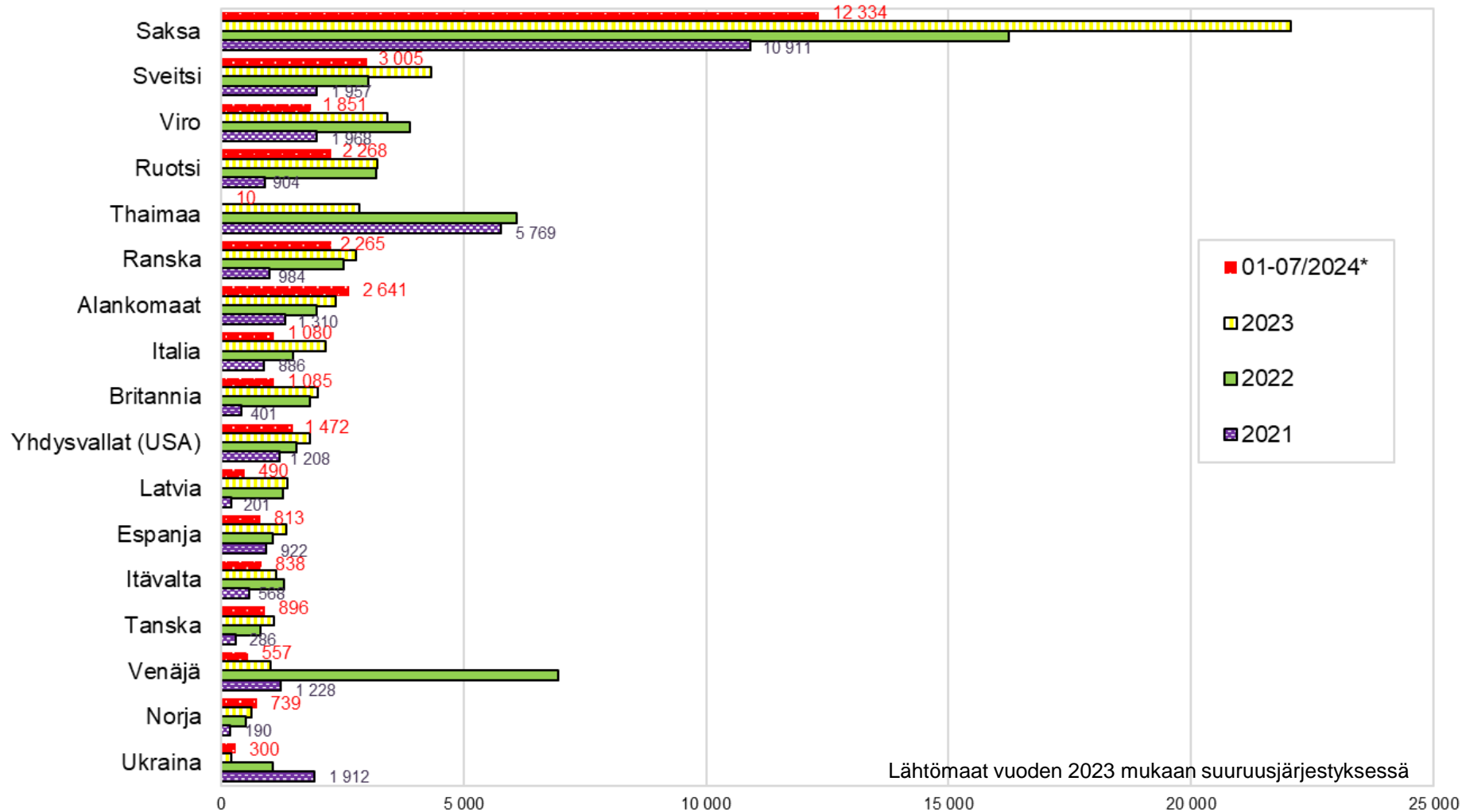
**Etelä-Savon
maakuntaliitto**

päivitetty: 30.8.2024 / jk

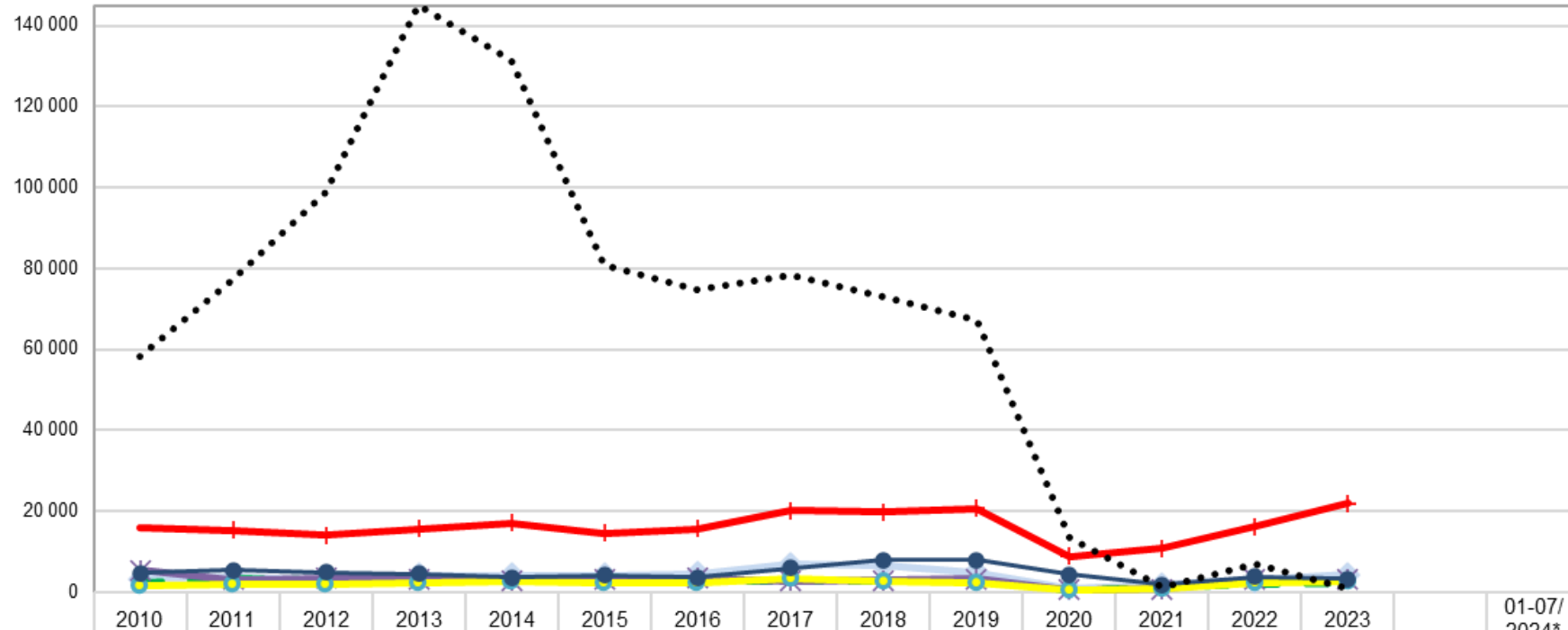
Matkailijoiden rekisteröidyt yöpymisvuorokaudet maakunnittain 01-07/2024*, suomalaiset ja ulkomaalaiset



Ulkomaalaisten rekisteröidyt yöpymisvuorokaudet lähtömaittain eräistä maista Etelä-Savossa vuosina 2021-2023 sekä 01-07/2024*



Ulkomaalaisten rekisteröidyt yöpymisvuorokaudet lähtömaittain eräistä maista Etelä-Savossa vuosina 2010-2023 sekä 01-07/2024*



	2010	2011	2012	2013	2014	2015	2016	2017	2018	2019	2020	2021	2022	2023	01-07/ 2024*
Saksa	15 971	15 256	14 141	15 669	17 161	14 597	15 765	20 127	19 744	20 653	8 890	10 911	16 239	22 055	12 334
Sveitsi	3 365	3 919	3 177	4 149	4 229	4 214	4 599	6 995	6 705	4 956	938	1 957	3 039	4 327	3 005
Alankomaat	2 498	3 311	3 186	3 571	3 071	3 733	2 614	2 726	2 690	2 888	607	1 310	1 954	2 362	2 641
Ruotsi	5 456	3 232	3 535	3 360	2 902	3 189	3 532	2 769	3 044	3 322	565	904	3 188	3 211	2 268
Ranska	1 710	2 007	2 163	2 245	2 798	2 239	2 424	3 467	2 747	2 412	583	984	2 513	2 774	2 265
Viro	4 782	5 424	4 966	4 598	3 685	4 212	3 781	6 013	8 033	8 049	4 370	1 968	3 896	3 424	1 851
Venäjä	58 358	77 328	98 776	144 948	131 280	80 781	74 928	78 443	73 080	67 306	13 638	1 228	6 953	1 012	557