



Elinkeino-, liikenne- ja
ympäristökeskus

Ohjaavien ministeriöiden ja Etelä-Savon elinkeino-, liikenne- ja ympäristö- keskuksen välinen tulossopimus vuosille 2024-2027

ETELÄ-SAVON ELINKEINO-, LIIKENNE- JA YMPÄRISTÖKESKUS

0295 024 000

www.ely-keskus.fi

Y-tunnus 2296962-1

Kirjaamo

PL 164, 50101 Mikkeli

kirjaamo.etela-savo@ely-keskus.fi

SISÄLLYS

1	Strategiset linjaukset.....	3
2	Yhteiskunnallinen vaikuttavuus	6
3	Tulostavoitteet.....	8
4	Voimavarojen hallinta.....	23
5	Voimassaolo, seuranta ja allekirjoitukset.....	24
	Liitteet.....	25

1 Strategiset linjaukset

Elinkeino-, liikenne- ja ympäristökeskukset edistävät alueellista kehittämistä hoitamalla valtionhallinnon toimeenpano- ja kehittämistehtäviä alueilla.

ELY-keskusten tulostavoitteet perustuvat hallitusohjelmaan, valtion talousarvioon ja julkisen talouden suunnitelmaan, AVI-ELY -strategia-asiakirjaan ja eri hallinnonalojen strategioihin sekä ottavat huomioon hallituksen aluekehittämispäätöksen ja maakuntaohjelmien linjaukset. Lisäksi koko valtionhallintoa koskevat muut strategiat, valtioneuvoston periaatepäätökset ym. keskeiset linjaavat dokumentit huomioidaan soveltuvin osin.

1.1 Hallitusohjelma

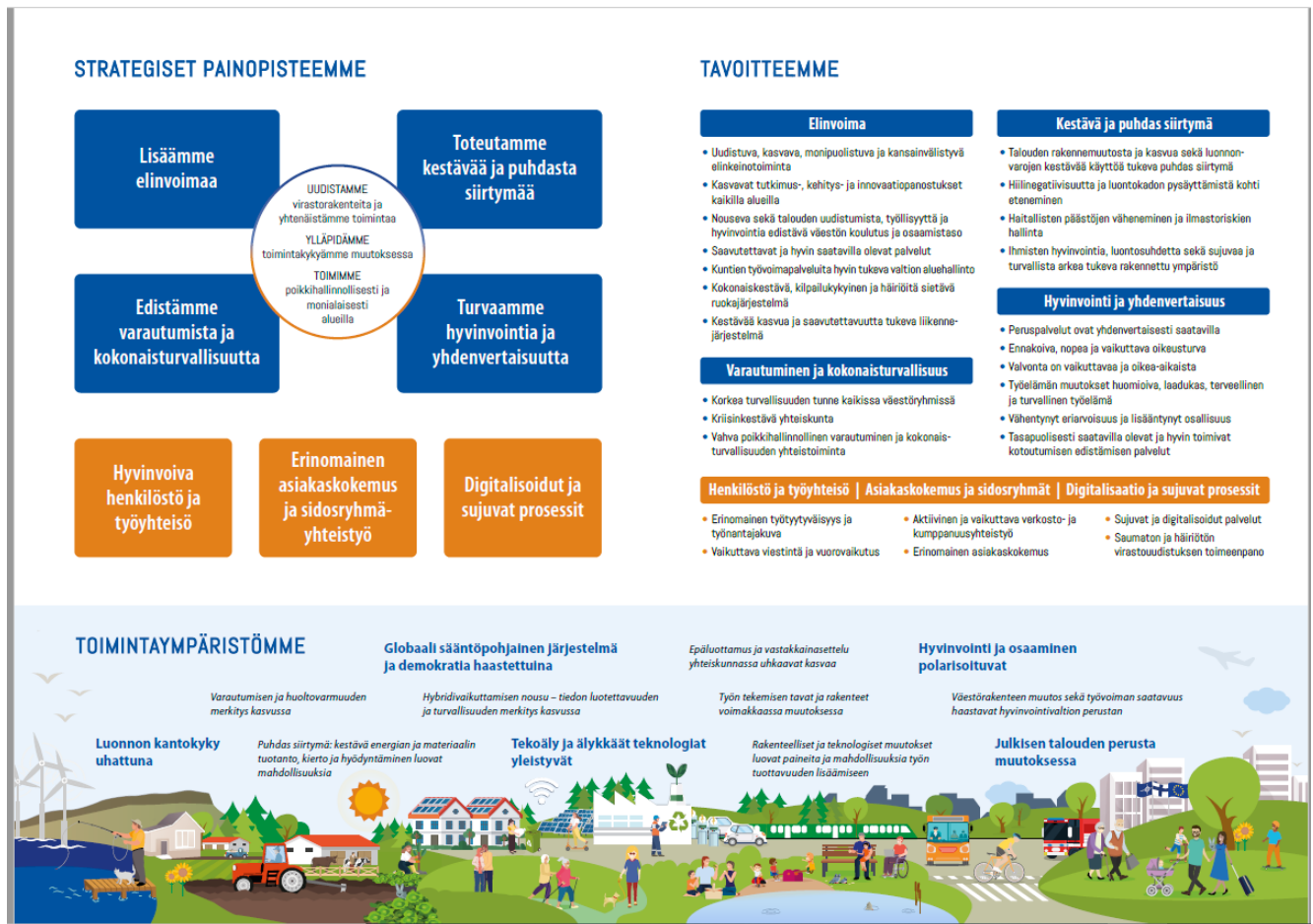
Valtion aluehallinnon uudistuksen tavoitteena on vahvistaa yhdenmukaista lupa- ja valvontakäytäntöä alueesta riippumatta ja sujuvoittaa lupaprosesseja. Kehittämisen pääperiaatteena on monialaisuus. Ensisijaisesti tämä tarkoittaa lupa-, ohjaus- ja valvontatehtävien kokoamista uuteen perustettavaan monialaiseen virastoon, johon yhdistetään Valvira, Aluehallintovirastot sekä ELY-keskusten Y-vastuualueen tarkoituksenmukaiset tehtävät. Uudessa virastossa ympäristöön liittyvät lupa- ja valvontatehtävät muodostavat yhden yhtenäisen kokonaisuuden.

ELY-keskusten puitteissa järjestetyn hallinnon osalta lähtökohtana on monialainen valtion aluehallinto, joka koostuu nykyistä vahvemmilta alueilta Elinvoimakeskuksiin. Uudistamisessa huomioidaan käynnissä oleva TE-uudistus. Elinvoimakeskukset ja niiden alueet muodostetaan nykyisten täyden palvelun ELY-keskusten pohjalta mahdollistaen tarvittaessa korkeamman toimipistemäärän. Elinvoimakeskusten määrää voidaan kasvattaa enintään yhdellä elinvoimakeskuksella palveluiden turvaamiseksi molemmilla kansalliskielillä. Edelleen mahdollistetaan elinvoimakeskusten erikoistuminen ja keskinäinen työnjako.

Valtion aluehallinnon uudistamisen osalta valmistelu tehdään niin, että uuden mallin mukaan järjestetty valtion aluehallinto käynnistää toimintansa lähtökohtaisesti vuoden 2025, mutta viimeistään vuoden 2026 alusta. Varmistetaan, ettei muutosvaihe vaaranna käynnissä olevien prosessien sujuvuutta. Uudistamisessa huomioidaan valtionhallinnon tuottavuusohjelma ja toimintamenojen sopeutustarve.

1.2 Aluehallintovirastojen ja ELY-keskusten strategia-asiakirja

Aluehallintovirastojen ja ELY-keskusten strategia ja toimintaympäristö 2024-2027 on määritelty virastojen yhteisessä strategia-asiakirjassa: ”Kestävää tulevaisuutta tekemässä – yhdessä ja lähellä”:



Strategia-asiakirjassa on lisäksi kuvattu myös toimintaa koskevat arvot: asiakaslähtöisyys, asiantuntijuus ja yhteistyö.

1.3 Strategisten painopisteiden huomiointi ELY-keskuksen alueella

Maakunnan visio ”Puhtaasti paras” ilmentää maakunnan runsaiden luonnonvarojen ja rikkaiden luontoarvojen vastuullista hyödyntämistä. Alueen kilpailukyky, elinvoima ja myönteinen imago pohjautuvat kestäväan elinkeinotoimintaan, osaamiseen sekä asukkaiden ja asuin ympäristön hyvinvointiin. Päämääränä on, että Etelä-Savo on kaikille asukkaille puhtaasti paras paikka niin asumiselle, työnteolle kuin vapaa-ajalle. Etelä-Savo on suurten haasteiden edessä väestörakenteen, itärajan sulkeutumisen, saavutettavuuden, ilmastonmuutoksen kuin hallinnollisten muutoksien osalta. Etelä-Savon ELY-keskus osallistuu kaikkiin voimin yhdessä maakunnan muiden toimijoiden kanssa maakunnan yhteisen identiteetin ja elämänvoiman vahvistamiseen ja parhaiden palveluiden turvaamiseen.

Lisäämme puhtaasti parasta elinvoimaa ja hyvää ympäristöä

Maakuntaohjelman kolme kärkeä ovat metsä, ruoka ja vesi. Etelä-Savon maaseutu on aktiivinen, luomovoimainen ja houkutteleva asuinseutu, jonka elinvoima perustuu kestävään talouteen, osaavien ihmisten omaehtoiseen toimeentuloon ja yrittäjyyteen sekä vahvaan yhteisöllisyyteen. Saimaa European Region of Gastronomy 2024 -juhlavuonna tavoitteena on nostaa Saimaan alue kansainvälisesti kiinnostavaksi matkailukohteeksi, ruoka ja kulttuuri keskiössä. Maakunnassa on maan ja kenties maailman puhtaimmat vesistöt. Ympäristöriskien ja vahinkojen hallinta on aktiivista ja ennakoivaa. Suomalainen vesiosaaminen on maailman huippua ja vahva osa kansallista ja kv-toimintaa.

Tavoitteena on hyvinvoiva, osaava ja osallinen Itä-Suomi, joka on saavuttanut tai kaventanut bkt eron puoleen valtakunnan keskiarvoon nähden 2021/2022 vaihteesta. Kansainvälisesti kilpailukykyiset yritykset, jotka hyödyntävät vihreän siirtymän ja digitalisaation mahdollisuuksia, kasvattavat liikevaihtoaan sekä vientiään ja luovat hyvinvointia alueelle sekä alueen työllisyys paranee.

Etelä-Savossa on ensimmäisenä maakuntana Suomessa laadittu TKI-tiekartta, jossa nimenomaan yritysten kehittämistoimet on nostettu keskiöön. ELY-keskus tukee monin tavoin tiekartan tavoitteita. Tarjoamme palveluita kouluttamiseen ja ohjaukseen jatkuvan oppimisen näkökulmasta. Kansainväliset osaajat koetaan mahdollisuutena. KV-rekrytointiosaamista ja toimintakulttuuria kehitetään monikulttuurisessa työympäristössä.

Etelä-Savossa tehdään runsaasti konkreettisia toimia luontokadon pysäyttämiseksi. Metsätalouteen löydetään yhteistyössä tasapaino metsien käytön sekä luonnon- ja vesiensuojelun kesken. Etelä-Savon alueiden käyttö vastaa globaaleihin haasteisiin, ratkaisee viisaasti maakunnan haasteita, arvostaa alueen historiaa ja erityispiirteitä sekä edistää elinvoimaa.

Puhdasta siirtymää tuetaan neuvonnan, rahoituksen ja sujuvien viranomaisprosessien kautta. Maakunnallisen ilmastotiekartan toimeenpanoa vauhditetaan hankerahoituksella.

Toimimme ratkaisukeskeisesti asiakkaan rinnalla ja tarjoamme parasta palvelua

Etelä-Savon ELY-keskus toimii TE-hallinnon asiakaspalvelukeskuksen, vesihuoltopalveluiden ja monien rahoituspalveluiden osalta koko maan alueella. Itä-Suomessa hoidamme rakennerahastotehtävät kolmen maakunnan alueella. Haluamme tarjota parasta mahdollista palvelua ja yhteistyötä muiden ELY-keskusten kanssa. Asiakkaat saavat tarvitsemansa asiantuntevan neuvonnan, ratkaisut ja ohjauksen vaivattomasti ja monikanavaisesti.

Tehostamme kokonaisturvallisuutta

ELY-keskuksella on vahva rooli kokonaisturvallisuuden vahvistamisessa. Parhaiten se onnistuu huolehtimalla alueemme elinvoimasta. Vesihuollon osalta varmistamme varman, turvallisen ja tarpeenmukaisen vesihuollon koko maassa. Kyberturvallisuuden riskien hallintaa parannetaan vesi- ja jätehuollon toimialalla.

Huolehdimme henkilöstön hyvinvoinnista ja onnistumisesta sekä valmistaudumme muutoksiin

Henkilöstön onnistumisen mahdollisuuksien vahvistaminen on tärkein tekijä ELY-keskuksen tulostavoitteiden saavuttamisessa. Huolehdimme siitä, että uusiin virastoihin siirtyvä henkilöstö on osaavaa ja motivoitunutta sekä pääsee osallistumaan uusien virastojen rakentamiseen. Pidämme hyvässä järjestyksessä prosessimme ja vireillä olevat työtehtävät, jotta niiden siirtäminen uusiin virastoihin ei aiheuta haittaa asiakkaillemme.

2 Yhteiskunnallinen vaikuttavuus

ELY-keskukset toteuttavat osaltaan seuraavia talousarviossa 2024 pääluokkatasolla asetettuja vaikuttavuustavoitteita (suluissa ministeriö, jonka pääluokassa tavoite on asetettu):

ELY-keskuksia koskevat yhteiskunnallisen vaikuttavuuden tavoitteet (TAE)

<p>Koulutus- ja osaamistaso nousee, koulutus vastaa työelämän tarpeisiin (OKM)</p> <p>TKI-toiminta parantaa elinkeinotoiminnan tuottavuutta, kasvua ja kansainvälisyyttä (OKM)</p> <p>Taiteellisen ja muun luovan työn tekemisen edellytykset parantuvat ja tuotannon sekä jakelun muodot monipuolistuvat (OKM)</p> <p>Elinkeinoelämä uudistuu ja kasvaa (TEM)</p> <p style="font-size: small;">Nostetaan T&K-panostus 4 %:iin BKT:stä vuoteen 2030 mennessä</p> <p style="font-size: small;">Edistetään vientiä ja turvataan yritysrahoitus</p> <p>Työllisyysaste nousee (TEM)</p> <p>Ulkomaalaisten työvoiman saatavuus paranee (TEM)</p> <p>Ilmastotavoitteet toteutuvat (TEM)</p>	<p>Elinympäristöt ja uudet ratkaisut tukevat sujuvaa arkea kaikissa elämäntilanteissa (YM)</p> <p>Hiilinegatiivinen Suomi on pysäyttänyt luontokadon ja saastumisen (YM)</p> <p>Vihreä siirtymä on kasvun perusta (YM)</p> <p>Digitalisaatio ja datatalous ovat luoneet kestävä kasvua sekä vahvistaneet luottamusyhteiskuntaa (LVM)</p> <p>Tietopohjaiset liikenteen palvelut ovat tehokkaita ja vastaavat asiakkaiden tarpeisiin (LVM)</p> <p>Digitaaliset yhteydet ja liikennejärjestelmä ovat parantaneet Suomen kilpailukykyä sekä kansainvälistä saavutettavuutta (LVM)</p>	<p>Tulevaisuuden liikennejärjestelmä on rakentunut turvallisesti, tietopohjaisesti ja kestävästi (LVM)</p> <p>Monipuolinen yritystoiminta sekä menestyvä maaseutu ja saaristo, monipaikkaisuus ja yhteistyöverkostot vahvistavat yhteiskuntaa (MMM)</p> <p>Luotettavat ja laajakäyttöiset paikka-, kiinteistö- ja huoneistotiedot mahdollistavat uutta liiketoimintaa ja turvaavat omistusta (MMM)</p> <p>Kokonaiskestävän ruokajärjestelmän huoltovarmuus sekä kilpailu- ja häiriönsietokyky paranevat (MMM)</p> <p>Kestävä luonnonvaratalous turvaa huoltovarmuutta, korvaa uusiutumattomien raaka-aineiden ja energian käyttöä sekä edistää hyvinvointia luonnosta ja luonnolle (MMM)</p>
---	---	--

Yhteiskunnallisten vaikuttavuustavoitteiden saavuttamista osaltaan tukevat ELY-keskusten tulossopimuksen tulostavoitteet kootaan AVI ja ELY –strategian painopisteiden mukaisesti neljän ilmiölähtöisen ylätason tavoitteen alle. Nämä ylätason tavoitteet vuosille 2024-2027 ovat seuraavat:

1. Lisäämme elinvoimaa
2. Toteutamme kestävä ja puhdasta siirtymää
3. Edistämme varautumista ja kokonaisturvallisuutta
4. Turvaamme hyvinvointia ja yhdenvertaisuutta

Tulostavoitekokonaisuudet viedään soveltuvin osin AVI ja ELY –strategian tavoitteiden mukaisten väliotsikoiden alle. Henkilöstöä, digitalisaatiota ja muuta virastojen oman toiminnan kehittämistä koskeva tavoitteisto on pääasiassa koottu omiin kokonaisuuksiinsa lukuihin kolme ja neljä.

ELY-keskukset hyödyntävät aktiivisesti sekä virastokokonaisuuden eri tehtäväalueiden, että ELY-keskusten keskinäisiä yhteistyömahdollisuuksia tässä tulossopimuksessa määriteltyjen tavoitteiden saavuttamiseksi. ELY-keskukset toimivat tiiviissä vuorovaikutuksessa ja yhteistyössä keskenään sekä valtakunnallisten ja alueellisten kumppaniverkostojen kanssa edistäessään alueen elinvoimaa, kestävä kasvua, puhdasta siirtymää sekä varautumista ja kokonaisturvallisuutta. Toiminnot edistävät myös hyvinvointia ja yhdenvertaisuutta.

ELY-keskukset ja KEHA-keskus edistävät yhteistyössä keskenään sekä tulosohjausta koordinoivan ministeriön kanssa yhteisen digitaalisuuden edistämisen päämäärän ja palvelulupauksen toteuttamista: ”Tuotetut digitaaliset palvelut ovat turvallisia, luotettavia, yhteen toimivia, asiakaslähtöisiä ja prosesseja sujuvoittavia”.

ELY-keskukset ja KEHA-keskus edistävät yhteistyössä keskenään sekä tulosohjausta koordinoivan ministeriön kanssa tietojohdamisen tavoitetilan toteutumista. ”Tietojohdamisen tavoitteena on tiedon järjestelmällinen hyödyntäminen valmistelussa, päätöksenteossa ja toimeenpanossa.”

ELY-keskukset toimeenpaneavat osaltaan Suomen kestävä kasvun ohjelmaa varmistuen ohjelman toimeenpanon tuloksellisuuden ja lainmukaisuuden RRF-toimeenpanon edellyttämällä tukiviranomaisen vastuilla, joista

säädetään laissa EU:n elpymis- ja palautumistukivälineen hallinnoinnista, valvonnasta ja tarkastuksesta (537/2022).

Työllisyyteen, työelämän laatuun, yritysten kansainvälistymiseen, koulutus- ja osaamistason nostamiseen, ennakointiin sekä osittain myös maahanmuuttoon ja kotouttamiseen liittyvä tavoitteisto arvioidaan ELY-keskusten osalta uudelleen TE24 –lakiuudistuksen voimaantulon lähestyessä syksyllä 2024 ja työllisyyspalveluiden siirtyessä kuntien muodostamien työllisyysalueiden hoidettavaksi.

3 Tulostavoitteet

Tässä luvussa esitellään ELY-keskuksen tulostavoitteet. Tulostavoitekokonaisuudet on soveltuvin osin viety AVI ja ELY –strategian tavoitteiden mukaisten väliotsikoiden alle. Tulostavoitteiden toteutumista seurataan puolivuosittain liikennevalomallia hyödyntäen (kts. tarkemmin luku 5). Lisäksi tulossopimuksen liitteessä 1 (Täydentävät seurantamittarit) on mainittu ne mittarit, joiden kehitystä seurataan tulostavoitteiden toteutumisen seurannan yhteydessä.

3.1 Lisäämme elinvoimaa

Uudistuva, kasvava, monipuolistuva ja kansainvälistyvä elinkeinotoiminta

Työllistyminen on nopeutunut ja rakennetyöttömyys pienentynyt	
2024	<p><i>Työllistymisen nopeuttamisessa toimivilla alkupalveluilla on keskeinen merkitys, joita tällä hetkellä kuormittaa massalomautukset, koska lomautetuissa on merkittävästi henkilöitä, jotka eivät osaa/halua käyttää sähköisiä palveluja.</i></p> <p><i>Edellä kuvatun lisäksi työllistymisessä tulee tapahtumaan notkahdus jo vuoden 2024 lopussa, jolloin aloitetaan TE-2024 uudistuksesta johtuvat TE-palveluiden siirrot TE-hallinnolta kuntien muodostamille työllisyysalueille. Vuoden 2025 alusta lukien on todennäköistä, että TE-palvelujen käynnistymisestä johtuvat vaikeudet haittaava jossain määrin tavoitteeseen pääsyä. Tulostavoitteen saavuttamiseen vaikuttaa myös taantuman pituus.</i></p> <p><i>Etelä-Savon rakenteellinen työttömyys on tammi-lokakuussa v. 2023 aikana ollut keskimäärin 3 282 henkilöä, joista 53 % eli 1 715 on yhdenjaksoisesti yli vuoden työttömänä olleita.</i></p> <p><i>Yli 60-vuotiaita rakennetyöttömiä on 741 eli 23 % kaikista rakennetyöttömistä. Heistä merkittävän osan odotetaan eläköityvän vuoden 2024 aikana. Koska valumaa rakenteelliseen työttömyyteen väistämättä tulee, 3 150 on realistinen tavoite vuoden 2024.</i></p> <p><i>Reilu puolet rakennetyöttömistä (1 658) on tuetun työllistymisen tai monialaisen palvelun asiakkaita. Väli työmarkkinoiden palveluita tarvitaan. Lisäksi tarvitaan sosiaaliturvauudistus: osa TE-palvelujen asiakkaista ei ole työllistettävissä avoimille työmarkkinoille, olipa yleinen työmarkkinatilanne millainen tahansa.</i></p> <p><i>Ulkomaalaisia rakennetyöttömiä on noin 200. Leimallista on, että heistä 54 % on naisia, kun suomalaisista rakennetyöttömistä naisten osuus on 35 %. Yhdenjaksoisen tai rinnasteisen pitkäaikaistyöttömyyden osuus on ulkomaalaisilla (46 %) selvästi pienempi kuin suomalaisilla (72 %). Palvelun jälkeen työttömäksi jääneiden tai palveluilta palveluille siirtyneiden osuus on ulkomaalaisilla 54 %, kun se suomalaisilla on 28 %.</i></p> <p><i>Rinnasteisten pitkäaikaistyöttömien (12 kk/16 kk) määrä on trendinomaisesti laskenut ja yhdenjaksoisten kasvanut.</i></p>
Rakennetyöttömien määrä on laskenut	
2024	Tavoitetaso v:n 2024 kuukausikeskiarvona on 3150 (10/2023 määrä on 3 212)
Alueen yritysten kasvua ja työllistämisen edellytyksiä on vahvistettu	
2024	<p><i>10; Yrityksiin sijoitettua avustuseuroa kohden yrityksen liikevaihto kasvaa. Tarkasteluajankohta kaksi vuotta hankkeen päättymisen jälkeen.</i></p> <p><i>ELY-keskuksen tulee tunnistaa oman alueensa luovan alan ja kulttuurin elinvoimatekijät ja liiketoiminta-alueet, kuten esimerkiksi tapahtuma-alaan liittyvät kulttuuri-matkailun mahdollisuudet sekä kulttuuripalveluiden tuottamat arvonalisävaikutukset, erityisesti liiketoimintana toimivat toimijat. ELY-keskuksen tulee tämän jälkeen määritellä toteutettavat kehittämistoimenpiteet alueellaan.</i></p>

	<p>ELY-keskuksen tulee ottaa huomioon taiteen ja kulttuurin osallistavan käytön mahdollisuudet kotouttamisen kentällä.</p> <p>Kulttuurimatkailun kannalta tulee tunnistaa alueen vetovoimaisimmat toimijat ja vetovoimatekijät (esimerkiksi tapahtumat, kulttuuriympäristö ja –perintö) ja määrittellä näiden vahvuuksien kehittämistoimenpiteet.</p>
2025	<p>10; Yrityksiin sijoitettua avustuseuroa kohden yrityksen liikevaihto kasvaa. Tarkasteluajankohta kaksi vuotta hankkeen päättymisen jälkeen.</p> <p>ELY-keskuksen tulee tunnistaa oman alueensa luovan alan ja kulttuurin elinvoimatekijät ja liiketoiminta-alueet, kuten esimerkiksi tapahtuma-alaan liittyvät kulttuurimatkailun mahdollisuudet sekä kulttuuripalveluiden tuottamat arvonlisävaikutukset, erityisesti liiketoimintana toimivat toimijat. ELY-keskuksen tulee tämän jälkeen määrittellä toteutettavat kehittämistoimenpiteet alueellaan.</p> <p>ELY-keskuksen tulee ottaa huomioon taiteen ja kulttuurin osallistavan käytön mahdollisuudet kotouttamisen kentällä.</p> <p>Kulttuurimatkailun kannalta tulee tunnistaa alueen vetovoimaisimmat toimijat ja vetovoimatekijät (esimerkiksi tapahtumat, kulttuuriympäristö ja –perintö) ja määrittellä näiden vahvuuksien kehittämistoimenpiteet.</p>
2026	<p>10; Yrityksiin sijoitettua avustuseuroa kohden yrityksen liikevaihto kasvaa. Tarkasteluajankohta kaksi vuotta hankkeen päättymisen jälkeen.</p> <p>ELY-keskuksen tulee tunnistaa oman alueensa luovan alan ja kulttuurin elinvoimatekijät ja liiketoiminta-alueet, kuten esimerkiksi tapahtuma-alaan liittyvät kulttuurimatkailun mahdollisuudet sekä kulttuuripalveluiden tuottamat arvonlisävaikutukset, erityisesti liiketoimintana toimivat toimijat. ELY-keskuksen tulee tämän jälkeen määrittellä toteutettavat kehittämistoimenpiteet alueellaan.</p> <p>ELY-keskuksen tulee ottaa huomioon taiteen ja kulttuurin osallistavan käytön mahdollisuudet kotouttamisen kentällä.</p> <p>Kulttuurimatkailun kannalta tulee tunnistaa alueen vetovoimaisimmat toimijat ja vetovoimatekijät (esimerkiksi tapahtumat, kulttuuriympäristö ja –perintö) ja määrittellä näiden vahvuuksien kehittämistoimenpiteet.</p>
2027	<p>10; Yrityksiin sijoitettua avustuseuroa kohden yrityksen liikevaihto kasvaa. Tarkasteluajankohta kaksi vuotta hankkeen päättymisen jälkeen.</p> <p>ELY-keskuksen tulee tunnistaa oman alueensa luovan alan ja kulttuurin elinvoimatekijät ja liiketoiminta-alueet, kuten esimerkiksi tapahtuma-alaan liittyvät kulttuurimatkailun mahdollisuudet sekä kulttuuripalveluiden tuottamat arvonlisävaikutukset, erityisesti liiketoimintana toimivat toimijat. ELY-keskuksen tulee tämän jälkeen määrittellä toteutettavat kehittämistoimenpiteet alueellaan.</p> <p>ELY-keskuksen tulee ottaa huomioon taiteen ja kulttuurin osallistavan käytön mahdollisuudet kotouttamisen kentällä.</p> <p>Kulttuurimatkailun kannalta tulee tunnistaa alueen vetovoimaisimmat toimijat ja vetovoimatekijät (esimerkiksi tapahtumat, kulttuuriympäristö ja –perintö) ja määrittellä näiden vahvuuksien kehittämistoimenpiteet.</p>
<p>Alueiden elinkeinorakenne on monipuolistunut (maaseudut, saaristot, kaupungit)</p>	
2024	<p>CAP27:n ohjelma ja sen tavoitteista ponnistava alueellinen maaseutuohjelma on keskeinen maaseutualueiden elinkeinojen kehittämisen tukiväline. Tuettavat toimenpiteet kohdistuvat pääosin harvaan asutulle ja ydin maaseudulle ml saaristo-alueet. CAP27-ohjelman tuella rahoitetaan 30 maaseutuyritysten investointi- / kehittämishanketta, joilla monipuolistetaan maaseudun yritystoimintaa. CAP-ohjelman tuella rahoitetaan myös 5 elinkeinojen kehittämiseen ja monipuolistamiseen liittyvää kehittämishanketta. Tunnistetaan alueen osaamispotentiaali ja hyödynnetään sitä alueen elinkeinorakenteen monipuolistamisessa.</p>
2025	<p>Tuetaan 34 yritysten investointi-/ kehittämishanketta ja rahoitetaan 14 alueellista ja/tai alueiden välistä maaseudun kehittämishanketta, joista pääosa kohdistuu elinkeinojen monipuolistamiseen ja alueen elinvoiman vahvistamiseen. Tunnistetaan alueen osaamispotentiaali ja hyödynnetään sitä alueen elinkeinorakenteen monipuolistamisessa.</p>
2026	<p>Tuetaan 36 yritysten investointi-/ kehittämishanketta ja rahoitetaan 14 alueellista ja/tai alueiden välistä maaseudun kehittämishanketta, joista pääosa kohdistuu elinkeinojen monipuolistamiseen ja alueen elinvoiman vahvistamiseen. Tunnistetaan alueen osaamispotentiaali ja hyödynnetään sitä alueen elinkeinorakenteen monipuolistamisessa.</p>

2027	Tuetaan 37 yritysten investointi-/ kehittämishanketta ja rahoitetaan 14 alueellista ja/tai alueiden välistä maaseudun kehittämishanketta, joista pääosa kohdistuu elinkeinojen monipuolistamiseen ja alueen elinvoiman vahvistamiseen. Tunnistetaan alueen osaamispotentiaali ja hyödynnetään sitä alueen elinkeinorakenteen monipuolistamisessa.
TF-kansainvälistymispalveluihin (ml. kansainväliset rekrytointipalvelut) aktivoitujen ja osuviin kansainvälistymispalveluihin ohjattujen yritysten määrä kasvaa	
2024	Liidit muille TF-toimijoille 20 kpl, kasvuCRM:ään kirjatut kv-neuvonnat 80 kpl
2025	Liidit muille TF-toimijoille 25 kpl, kasvuCRM:ään kirjatut kv-neuvonnat 80 kpl
2026	Liidit muille TF-toimijoille 30 kpl, kasvuCRM:ään kirjatut kv-neuvonnat 80 kpl
2027	Liidit muille TF-toimijoille 35 kpl, kasvuCRM:ään kirjatut kv-neuvonnat 80 kpl
Kansainvälistä osaamista hyödyntämällä edistetään yritysten kasvua ja kansainvälistymistä	
2024	<p>Kansainvälisen osaamisen hyödyntäminen elinkeinoelämässä on kehittynyt ja osaajien maahanmuutto sujuvoitunut Talent Boost-yhteistyöllä. Alueen toimijoiden osaaminen Work in Finland-palveluista on kasvanut.</p> <p>Kuntia tuetaan kv-palvelujen ja asettautumispalvelujen järjestämisessä. Tietoa valtakunnallisista ja alueellisista kansainvälisen rekrytoinnin palveluista jaetaan eri tavoin.</p> <p>Yritysten kv-rekrytointiosaamista sekä monimuotoisen työyhteisön rakentamista ja osaamista tuetaan tiedon jakamisella sekä kansallisia ja alueellisia palveluja yhteensovittamalla.</p>
Verkosto- ja kumppanuusyhteistyö on alueellisesti ja valtakunnallisesti vaikuttavaa	
2024	<p>ELY-keskuksen koordinoitivastuulla olevia, elinkeinoja tukevat verkostoja, on johdettu aktiivisesti ja tehty vaikuttavaa ja asiakaslähtöistä verkostoyhteistyötä vuosisuunnitelman mukaisesti. Koordinoitivastuulla oleville verkostoille on määriteltä vuosittaiset tavoitteet ja verkostokartta on kuvattu.</p> <p>ELY-keskuksessa on tunnistettu elinvoiman kannalta merkittävät verkostot alueellisesti, valtakunnallisesti ja kansainvälisesti ja niiden toimintaan osallistutaan aktiivisesti.</p> <p>Verkostoyhteistyöllä tavoitetaan työllisyysalueiden valmistelun eri toimijat ja tuotetaan tietoa työllisyysalueiden suunnitteluihin ja sujuvaan palvelujen siirtoihin.</p> <p>Eri verkostojen ja verkostojen välinen yhteistyö on kehittynyt ja käytettävissä on ajantasainen tilannekuva ja kehittämistarpeet.</p> <p>Maakunnallinen TKI-ydinryhmä on aloittanut toimintansa suunnitelman mukaisesti.</p>
2025	<p>ELY-keskuksen tehtävä ja rooli verkostoyhteistyössä on selkeytynyt muutoksen jälkeen.</p> <p>Työllisyysalueiden kanssa on sovittu verkostoyhteistyöstä ja eri toimijoiden rooleista. Kumppanuusyhteistyössä työllisyysalueiden kanssa täsmennetään eri toimijoiden vastuut ja yhteistyömuodot.</p> <p>Tuotetaan tietoa ELY-keskuksen, maakuntaliiton ja sidosryhmien yhteistyöllä ennakointiin ja tiedon tuottamiseen oikean tilannekuvan ylläpitämiseksi aluekehityksen ja päätöksenteon tueksi.</p>
2026	<p>Verkostoyhteistyö on osaltaan parantanut yritysten uudistumista, mikä näkyy mm. uusien TKI-toimintaa harjoittavien yritysten lukumäärässä.</p> <p>Verkostojen toiminnalle on asetettu tarvittaessa uudet tavoitteet ja eri toimijoiden roolit elinvoimakeskusten käynnistettyä toimintansa.</p>
2027	Innovaatioaste on noussut, vientiyritysten määrä on kasvanut, osaamistaso on parantunut verrattuna vuoteen 2024.

Kasvatavat tutkimus-, kehitys- ja innovaatiopanostukset kaikilla alueilla

TKI-toimintaan liittyvä yritysten, korkeakoulujen ja muiden innovaatiotoimijoiden välinen yhteistyö on vahvistunut	
2024	<p>ELY-Keskuksen eri vastuualueiden ja yksiköiden aktiivisen yhteistyön kautta osaaminen palveluistamme ja tietoisuus suunnitteilla olevista investoinneista erityisesti puhtaan siirtymän hankkeista on kasvanut.</p> <p>Etelä-Savon TKI-tiekartan toteuttaminen on alkanut suunnitelman mukaisesti. ELY-Keskus on keskeisessä roolissa tiekartan toteuttamisessa osallistumalla ”TKI-nyrkin ja Pyöreän pöydän” toimintaan.</p>
2025	<p>ELY-Keskuksen eri vastuualueiden ja yksiköiden aktiivisen yhteistyön kautta osaaminen palveluistamme ja tietoisuus suunnitteilla olevista investoinneista erityisesti puhtaan siirtymän hankkeista on kasvanut.</p> <p>Etelä-Savon TKI-tiekartan toteuttaminen on alkanut suunnitelman mukaisesti. ELY-Keskus on keskeisessä roolissa tiekartan toteuttamisessa osallistumalla ”TKI-nyrkin ja Pyöreän pöydän” toimintaan.</p>
2026	<p>ELY-Keskuksen eri vastuualueiden ja yksiköiden aktiivisen yhteistyön kautta osaaminen palveluistamme ja tietoisuus suunnitteilla olevista investoinneista erityisesti puhtaan siirtymän hankkeista on kasvanut.</p> <p>Etelä-Savon TKI-tiekartan toteuttaminen on alkanut suunnitelman mukaisesti. ELY-Keskus on keskeisessä roolissa tiekartan toteuttamisessa osallistumalla ”TKI-nyrkin ja Pyöreän pöydän” toimintaan.</p>
2027	<p>ELY-Keskuksen eri vastuualueiden ja yksiköiden aktiivisen yhteistyön kautta osaaminen palveluistamme ja tietoisuus suunnitteilla olevista investoinneista erityisesti puhtaan siirtymän hankkeista on kasvanut.</p> <p>Etelä-Savon TKI-tiekartan toteuttaminen on alkanut suunnitelman mukaisesti. ELY-Keskus on keskeisessä roolissa tiekartan toteuttamisessa osallistumalla ”TKI-nyrkin ja Pyöreän pöydän” toimintaan.</p>
T&K-toimia sisältävien hankkeiden osuus (%) rahoitusta saaneista yritysten kehittämishankkeista on kasvanut	
2024	60 %
2025	60 %
2026	60 %
2027	60 %
T&K-toimiin aktivoitujen ja ohjattujen yritysten määrä on kasvanut	
2024	50 kpl
2025	50 kpl
2026	50 kpl
2027	50 kpl

Nouseva sekä talouden uudistumista, työllisyyttä ja hyvinvointia edistävä väestön koulutus ja osaamistaso

Koulutustarjonta vastaa paremmin elinkeinoelämän ja jatkuvan oppimisen tarpeisiin	
2024	<p>Etelä-Savon koulutus- ja osaamistason on noussut vision 2030 mukaisesti. Visio sisältää koulutukseen, oppimiseen, työllisyyteen, yrittäjyyteen työelämän laatuun, muuttoliikkeeseen, hyvinvointiin, osallisuuteen ja ohjaukseen tavoitteet.</p>

	<p><i>Työelämän ja työmarkkinoiden lyhyen aikavälin osaamistarpeet ja tulevaisuuden trendit on tunnistettu yhdessä työnantajien, oppilaitosten, elinkeino- ja työelämän järjestöjen ja viranomaisten kesken.</i></p> <p><i>Ratkaisut osaamistarpeisiin on haettu yhteisesti, niitä on seurattu säännöllisesti ja ne vastaavat elinkeinoelämän ja koulutuksen tarpeisiin.</i></p>
--	--

Saavutettavat ja hyvin saatavilla olevat palvelut

<i>ELY-keskukset ovat edistäneet parempien tietoliikenneyhteyksien saatavuutta</i>	
2024	1
2025	3
2026	2
2027	2

Kuntien työvoimapalveluita hyvin tukeva valtion aluehallinto

<i>Alueelliset yhteistyö- ja seurantakeskustelut tukevat työllisyysalueiden toimintaa sujuvassa yhteistyössä</i>	
2024	<i>ELY-keskukset yhteistyössä KEHA-keskuksen kanssa ovat luoneet keskinäiset yhteistyön toimintamallit keskusteluista sopimiselle ja keskusteluihin liittyvän tiedon tuottamiselle</i>
2025	<i>Toimintamallin toimivuutta on testattu vuoden 2025 aluekeskustelujen järjestämisessä. Tämän pohjalta havaitut jatkokehittämistarpeet on otettu tarkasteluun mallin jatkokehitystyössä.</i>
<i>Uuden asiakaspalvelumallin (POMA) toimeenpano tehostuu</i>	
2024	<i>Tavoitetaso alkuhaastattelu viiden (5) arkipäivän kuluessa. Tämän toteutuminen on hyvin epätodennäköistä, johtuen meneillään olevasta talouden taantumasta. Toteutumista haastaa lainsäädännössä määritetty vaatimus tavata asiakasta pääsääntöisesti kasvokkain.</i>

TE-hallinnon asiakaspalvelukeskus

Toiminnan vaikutukset: Asiakkaat ovat saaneet tarvitsemansa asiantuntevan neuvonnan, ratkaisut ja ohjauksen vaivattomasti ja monikanavaisesti

Palvelut: Palvelua annetaan puhelimen, chatin, chatbottien, videon, verkon ja somen välityksellä

Henkilöasiakkaiden TE-puhelinpalvelut: Työllistymiseen liittyvä neuvonta, koulutusneuvonta, uraohjaus, työttömyysturvaneuvonta sekä kotoutumiseen, kv. liikkuvuuteen liittyvä ja EURES-neuvonta.

Em. palveluihin liittyvä sähköisen asioinnin tuki. Viranomaisneuvonta. Palvelukielet suomi, ruotsi, englanti ja venäjä

Yritys-Suomi-puhelinpalvelu: Yrityksen perustamisneuvonta, ELY-keskusten ja TE-toimistojen, Veron, PRH:n, Business Finlandin, Finnveran, KEHA:n, DVV:n (suomi.fi) ja muiden julkisten yrityspalveluorganisaatioiden yrityksille ja työnantajille suunnattujen palveluiden ja niiden sähköisen asioinnin ohjaus ja neuvonta. Palvelukielet suomi, ruotsi ja englanti

Yrittäjän Talousapu-neuvontapalvelu: Neuvonta maksuvaikeuksissa oleville pk-yrityksille. Palvelukielet suomi, ruotsi ja englanti

Suoritteet: Vuonna 2023 tarjottujen kontaktien määrä on arvioitu olevan yhteensä n. 700.000 kpl. Arvio on, että v. 2024 aikana TE-aspalle tarjotaan yhteensä n. 800.000 kontakteja mm. työmarkkinatilanteen johdosta.

Mittarit: Asiakastytyväisyys (vähintään 4,2), ratkaisuaste (vähintään 80 %), vastaustaso (vähintään 80

Kokonaiskestävä, kilpailukykyinen ja häiriöitä sietävä ruokajärjestelmä

Maatilat hyödyntävät CAP-työkaluja toimintansa uudistamiseksi	
2024	2,6 % maatilatalouden investointitukia
2025	4,2 % maatilatalouden investointitukia
2026	4,7 % maatilatalouden investointitukia
2027	4,8 % maatilatalouden investointitukia

Taulukossa on tavoitteet siitä, kuinka monta maatilatalouden investointitukea ELY myöntää vuosittain. Investointituet käsittävät CAP27 ohjelman perusteella myönnettävät tuet maatalojen kehittämiseen aina tuotantorakennuksista älysovellusten hyödyntämiseen,

Kestävää kasvua ja saavutettavuutta tukeva liikennejärjestelmä

Väylänpidon toimenpiteet on kohdistettu asiakastarpeiden ja vaikuttavuuden perusteella. Alemman tieverkon käytettävyys turvataan ja kuntoa on parannettu yksittäisillä kriittisimmillä osuuksilla	
2024	-
2025	-
2026	-
2027	-
Tienkäyttäjien tyytyväisyys maanteiden kuntoon kesäkaudella on kasvanut	
2024	-
2025	-
2026	-
2027	-
Tienkäyttäjien tyytyväisyys maanteiden kuntoon talvikaudella on kasvanut	
2024	-
2025	-
2026	-
2027	-

Etelä-Savon ELY-keskus ei aseteta liikennejärjestelmään liittyviä tavoitetasoja, koska Pohjois-Savon ELY-keskus hoitaa Liikenne -vastuualueen tehtäviä Etelä-Savon ELY-keskuksen toimialueella.

3.2 Toteutamme kestävää ja puhdasta siirtymää

Talouden rakennemuutosta ja kasvua sekä luonnonvarojen kestävää käyttöä tukeva puhdas siirtymä

Yritystoiminnan tukeminen puhtaaseen siirtymään: puhtaan siirtymän investointien määrä on kasvanut	
2024	Tavoitteena rahoittaa puhtaan siirtymän hankkeita vähintään 35 % EAKR myöntövaltuudesta ja 100 % JTF myöntövaltuudesta. Vihreän siirtymän edistämishankkeissa tuetaan yrityksiä puhtaassa siirtymässä.
2025	Tavoitteena rahoittaa puhtaan siirtymän hankkeita vähintään 35 % EAKR myöntövaltuudesta ja 100 % JTF myöntövaltuudesta. Vihreän siirtymän edistämishankkeissa tuetaan yrityksiä puhtaassa siirtymässä.

2026	Tavoitteena rahoittaa puhtaan siirtymän hankkeita vähintään 35 % EAKR myöntövaltuudesta ja 100 % JTF myöntövaltuudesta.
2027	Tavoitteena rahoittaa puhtaan siirtymän hankkeita vähintään 35 % EAKR myöntövaltuudesta ja 100 % JTF myöntövaltuudesta.
Puhtaan siirtymän hankkeita on edistetty ennakkollisuuden ja viranomaisyhteistyön kautta	
2024	ELYn kaikkien vastuualueiden, maakunnan liiton, AVIn, kuntien ja muiden toimijoiden yhteistyö puhtaan siirtymän investointien edistämiseksi tehostuu edelleen. Kuntien kehittämiskeskusteluissa (12 kpl), yhteisessä teamskanavassa ja koulutuksissa (2) annetaan kunnille tukea aihepiirin hankkeiden käsittelyyn.
2025	ELYn kaikkien vastuualueiden, maakunnan liiton, AVIn, kuntien ja muiden toimijoiden yhteistyö puhtaan siirtymän investointien edistämiseksi on tehokasta. Kuntien kehittämiskeskusteluissa (12 kpl), yhteisessä teamskanavassa ja koulutuksissa (2) annetaan kunnille tukea aihepiirin hankkeiden käsittelyyn.
2026	ELYn kaikkien vastuualueiden, maakunnan liiton, AVIn, kuntien ja muiden toimijoiden yhteistyö puhtaan siirtymän investointien edistämiseksi on tehokasta. Kuntien kehittämiskeskusteluissa (12 kpl), yhteisessä teamskanavassa ja koulutuksissa (2) annetaan kunnille tukea aihepiirin hankkeiden käsittelyyn.
2027	ELYn kaikkien vastuualueiden, maakunnan liiton, AVIn, kuntien ja muiden toimijoiden yhteistyö puhtaan siirtymän investointien edistämiseksi tehostuu edelleen. Kuntien kehittämiskeskusteluissa (12 kpl), yhteisessä teamskanavassa ja koulutuksissa (2) annetaan kunnille tukea aihepiirin hankkeiden käsittelyyn.

Hiilinegatiivisuutta ja luontokadon pysäyttämistä kohti eteneminen

Ilmastotyön vaikuttavuus alueella kasvaa	
2024	ELY-keskus edistää hiilinegatiivisten hankkeiden toteutumista neuvonnan ja rahoituksen keinoin. Maakunnan ilmastotiekarttaa edistetään erityisesti vihreän siirtymän erillishankkeen tuella. Lupahakemuksista ja ilmoituksista annetuissa lausunnoissa on kiinnitetty huomiota ilmastonmuutoksen aiheuttamaan sään ääri-ilmiöiden yleistymiseen ja niiden aiheuttamiin riskeihin. Vesistöjen säännöstelylupiin on valmisteltu muutoksia, jotka mahdollistavat joustavan säännöstelyn muuttuvissa ilmasto-olosuhteissa. ELY-keskus on valmistellut tulvariskien alustavan arvioinnin seuraavalle kaudelle ja tukee kuntia hulevesitulvariskien hallinnassa. Tulva- ja kuivuusriskien hallintaa on edistetty.
2025	ELY-keskus edistää hiilinegatiivisten hankkeiden toteutumista neuvonnan ja rahoituksen keinoin. Maakunnan ilmastotiekarttaa edistetään erityisesti vihreän siirtymän erillishankkeen tuella. Operatiivista tulvantorjuntaa edistetään kouluttautumalla ja jatketaan tulvariskien hallinnan suunnittelua. Tulva- kuivuusriskien hallitsemiseksi on pilotoitu vedenpidättämistä valuma-alueella.
2026	ELY-keskus edistää hiilinegatiivisten hankkeiden toteutumista neuvonnan ja rahoituksen keinoin.
2027	ELY-keskus edistää hiilinegatiivisten hankkeiden toteutumista neuvonnan ja rahoituksen keinoin.
ELY-keskukset vauhdittavat kiertotaloutta alueella	
2024	ELY-keskus on edistänyt kiertotaloutta neuvonnalla, osaamisen kehittämisellä ja hankerahoituksen kautta. Alueidenkäytössä on painotettu olevan infran ja rakennuskannan hyödyntämistä uudisrakentamisen sijaan ja kiertotalouden hankkeille varataan riittävästi alueita. Valtakunnallista jätesuunnitelmaa on edistetty erisektoreilla valvonnan, neuvonnan ja rahoituksen kautta sekä mm Itä-Suomen alueellisen jätehuollon yhteistyöryhmän kautta.

2025	<i>ELY-keskus on edistänyt kiertotaloutta neuvonnalla, osaamisen kehittämisellä ja hankerahoituksen kautta. Alueidenkäytössä on painotettu olevan infran ja rakennuskannan hyödyntämistä uudisrakentamisen sijaan ja kiertotalouden hankkeille varataan riittävästi alueita. Valtakunnallista jätesuunnitelmaa on edistetty erisektoreilla valvonnan, neuvonnan ja rahoituksen kautta sekä mm Itä-Suomen alueellisen jätehuollon yhteistyöryhmän kautta.</i>
2026	<i>ELY-keskus on edistänyt kiertotaloutta neuvonnalla, osaamisen kehittämisellä ja hankerahoituksen kautta. Alueidenkäytössä on painotettu olevan infran ja rakennuskannan hyödyntämistä uudisrakentamisen sijaan ja kiertotalouden hankkeille varataan riittävästi alueita. Valtakunnallista jätesuunnitelmaa on edistetty erisektoreilla valvonnan, neuvonnan ja rahoituksen kautta sekä mm Itä-Suomen alueellisen jätehuollon yhteistyöryhmän kautta.</i>
2027	<i>ELY-keskus on edistänyt kiertotaloutta neuvonnalla, osaamisen kehittämisellä ja hankerahoituksen kautta. Alueidenkäytössä on painotettu olevan infran ja rakennuskannan hyödyntämistä uudisrakentamisen sijaan ja kiertotalouden hankkeille varataan riittävästi alueita. Valtakunnallista jätesuunnitelmaa on edistetty eri sektoreilla valvonnan, neuvonnan ja rahoituksen kautta sekä mm Itä-Suomen alueellisen jätehuollon yhteistyöryhmän kautta.</i>
Luonnon monimuotoisuutta vaalitaan ja vahvistetaan	
2024	<i>Käytännön toimia tehdään Helmi-elinympäristöohjelmassa, jossa hoidetaan tai kunnostetaan vuosittain noin 20 kohdetta (lintuvesikunnostuksia 4-5 kpl, perinnebiotooppikunnostuksia 5-8 kpl, metsäisiä kohteita 4-5 kpl ja pienvesiä 4-5 kpl.) Uusia luonnonsuojelualueita perustetaan 500 ha, joista 200 ha kohdistuu Metso-ohjelmaan, 200 ha on soidensuojelua ja 100 ha luonnonsuojeluohjelmia. ELY-keskuksessa on käynnistetty Natura IX -täydennyskierroksen kohteiden suojeluneuvottelut. Uhanalaisten lajien turvaamista edistetään priorisoimalla hoitoa tärkeimpiin lajien esiintymäpaikkoihin. Rajauspäätöksiä valmistellaan 1-2 kpl vuosittain. Saimaannorppakanta jatkaa kasvuaan ja norppa palaa takaisin entisille elinalueilleen. Luonnon monimuotoisuus sopimuksia (CAP27) 1 180 ha</i>
2025	<i>Käytännön toimia edistää edelleen Helmi-elinympäristöohjelma ja METSO-ohjelma. Saimaannorppakanta jatkaa kasvuaan. Luonnon monimuotoisuus sopimuksia (CAP27) 1 275 ha</i>
2026	<i>Käytännön toimia edistää edelleen Helmi-elinympäristöohjelma ja METSO-ohjelma. Saimaannorppakanta jatkaa kasvuaan. Luonnon monimuotoisuus sopimuksia (CAP27) 1 371 ha</i>
2027	<i>Käytännön toimia edistää edelleen Helmi-elinympäristöohjelma ja METSO-ohjelma. Saimaannorppakanta jatkaa kasvuaan. Luonnon monimuotoisuus sopimuksia (CAP27) 1 467 ha</i>

ELY-keskuksen strategian mukaan "Etelä-Savossa tehdään runsaasti konkreettisia toimia luontokadon pysäyttämiseksi. Metsätalouteen löydetään yhteistyössä tasapaino metsien käytön sekä luonnon- ja vesiensuojelun kesken"

Haitallisten päästöjen väheneminen ja ilmatoriskien hallinta

Vesienhoidon ja merenhoidon toimenpiteet ovat toteutuneet	
2024	<i>Toteutusaste 10–30 %. Painopisteinä on hajakuormituksen päästöjen vähentäminen sekä vesistöjen ja valuma-alueiden kunnostukset. Vesienhoidon asiantuntijaverkostoja vahvistetaan suunnitelman mukaisesti. Käynnistyneiden kunnostushankkeiden (YM) tavoitemäärä on 20 kpl. Hankekumppaneiden aktivoinnin seurauksena on käynnistynyt aiempaa vaikuttavampia ja laajempia vesistö- ja erityisesti valuma-aluekunnostushankkeita. Kyyveden valuma-aluealkkari -pilottihanke päättyy. ESAELY osallistuu ACWA-life-hankkeen valmisteluun Virtasalmi-Joroinen-pilottialueella. Vähintään kahden ETI-kosteikon rakentaminen käynnistyy. Kahden vesienhoidon luonnonhoitohankkeen toteutus käynnistyy Metsäkeskuksen toimesta. Neljän kalatien lupakäsittely ja viiden toteutus käynnistyy tai valmistuu ja seitsemässä joessa toteutetaan virtavesikunnostuksia. Puulan säännöstelyluvan tarkistaminen etenee lupakäsittelyyn, käynnistetään Ylä-Enonveden säännöstelyn kehittäminen ja osallistutaan Maaveden säännöstelyn padotus- ja</i>

	<i>juoksu- ja vesiselvityksen laadintaan. Kahden riskinalaisen pohjavesialueen suoje- lusuunnitelman päivittäminen ja yhden pohjavesialueen rakenneselvityshanke käyn- nistyy. Pursialan pohjavesialueen liuotainaineiden jatkotutkimuksia tehdään vuonna 2024. Vesienhoidon toimenpiteitä edistetään myös kaikessa organisaation omassa viranomaisyhteistyössä kuten lupa- ja valvontatehtävissä. ELY-keskus toimeenpanee val- takunnallista Kaupunkivesien hallinnan ja haitallisten aineiden vähentämisen –rahoitus- ohjelmaa.</i>
2025	<i>Toteutusaste 30–50 %. Painopisteenä on hajakuormituksen päästöjen vähentämi- nen, vesistöjen ja valuma-alueiden kunnostukset sekä pohjavesialueiden riskien hallinta. Pinta- ja pohjavesien paineiden arviointi ja tilaluokittelu valmistuvat toi- menpiteiden suunnittelun pohjaksi 4. hoitokaudelle. Toimenpiteiden edistäminen ja vesien seuranta jatkuvat ohjelmien mukaisesti. ACWA-life-hanketta toteutetaan Virtasalmi-Joroinen –pilottialueella. Vahva panostus tarpeettomien vesistö- ja rakentei- den poistamiseksi jatkuu neuvonnan ja rahoituksen keinoin.</i>
2026	<i>Toteutusaste 50–70 %. Painopisteenä on hajakuormituksen päästöjen vähentämi- nen, vesistöjen ja valuma-alueiden kunnostukset sekä pohjavesialueiden riskien hallinta. Vesienhoitosuunnitelma- ja toimenpideohjelmamahdotukset vuosille 2028– 2033 valmistuvat kuulemistä varten. Toimenpiteiden edistäminen ja vesien seu- ranta jatkuvat ohjelmien mukaisesti. ACWA-life-hanketta toteutetaan Virtasalmi-Jo- roinen –pilottialueella.</i>
2027	<i>Toteutusaste >90 %. Vesien ekologista tilaa heikentävät päästöt ovat vähentyneet, ja mahdollistaa tilatavoitteiden saavuttamisen. Kunnostustoimien myötä ve- sielinympäristöt ovat elpymässä. Hankkeet lupamenettelyineen kestävät vuosia, ja toteutus jatkuu 2027 jälkeen. Pohjavesialueiden riskit ovat hallinnassa. Vesienhoi- tosuunnitelma ja toimenpideohjelma vuosille 2028–2033 valmistuvat valtioneuvos- ton käsittelyä varten. Vesienhoidon asiantuntijaverkoston toiminta on vakiintunut. ACWA-life-hanketta toteutetaan Virtasalmi-Joroinen –pilottialueella.</i>
Pilaantuneista maa-alueista johtuvat riskit vähenevät (tehtävä hoidetaan keskitetysti Pirkanmaan ELY-keskuksesta)	
2024	<i>Mittarit: Pilaantuneiden alueiden selvityskohteet (järjestäminen/avustukset) Pilaan- tuneiden alueiden puhdistuskohteet (järjestäminen/avustukset) Vuosittain tulee selvittää 50 kohteen pilaantuneisuus ja puhdistaa 10 kohdetta.</i>
2025	<i>Mittarit: Pilaantuneiden alueiden selvityskohteet (järjestäminen/avustukset) Pilaan- tuneiden alueiden puhdistuskohteet (järjestäminen/avustukset) Vuosittain tulee selvittää 50 kohteen pilaantuneisuus ja puhdistaa 10 kohdetta.</i>
2026	<i>Mittarit: Pilaantuneiden alueiden selvityskohteet (järjestäminen/avustukset) Pilaan- tuneiden alueiden puhdistuskohteet (järjestäminen/avustukset) Vuosittain tulee selvittää 50 kohteen pilaantuneisuus ja puhdistaa 10 kohdetta.</i>
2027	<i>Mittarit: Pilaantuneiden alueiden selvityskohteet (järjestäminen/avustukset) Pilaan- tuneiden alueiden puhdistuskohteet (järjestäminen/avustukset) Vuosittain tulee selvittää 50 kohteen pilaantuneisuus ja puhdistaa 10 kohdetta.</i>

Ihmisten hyvinvointia, luontosuhdetta sekä sujuvaa ja turvallista arkea tukeva rakennettu ympäristö

Valtakunnalliset alueidenkäyttötavoitteet toteutuvat ja yhdyskuntarakenne on kestävä	
2024	<i>Kaupunkien osalta yhdyskuntarakenne ei hajaudu, siitä pidetään huolta ennen kaikkea laadukkaalla yleiskaavoituksella. Etelä-Savon kaupungit ovat erittäin kom- pakteja ja sujuva arki onkin merkittävä kilpailuetu. Luonto on lähellä lähes kaikki- alla ja ekologisia käytäviä on riittävästi. Rantayleiskaavoja päivitetään norppakan- nan palatessa laajemmalle alueelle. Elinkeinoelämän tarpeisiin vastataan ennakoivalla kuntakaavoituksella. Väkilukuaan menettävien kirkonkylien alueidenkäytön erityiskysymyksiin aletaan etsiä ratkaisuja hankkeen/hankkeiden kautta. Kulttuu- riympäristöstä huolehtiminen edistää taajamien kilpailukykyä.</i>
2025	<i>Kaupunkien osalta yhdyskuntarakenne ei hajaudu, yleiskaavoitus on laadukasta. Kompaktius havahduttaa kehittämään käytännössä käpyliikenteen mahdollisuuk- sia. Norppakanta elpyy edelleen ja se huomioidaan alueidenkäytössä. Elinkei- noelämän tarpeisiin vastataan ennakoivalla kuntakaavoituksella. Väkilukuaan</i>

	<i>menettävien kirkonkylien alueidenkäytön erityiskysymyksiin on löydetty uusia ratkaisutapoja ja niitä aletaan soveltaa. Kulttuuriympäristöstä pidetään yhä paremmin huolta.</i>
2026	<i>Käpyliikenne kehittyy kaupungeissa käytännön toimin, silti autoilukin huomioidaan. Kirkonkylien ilme kohenee kehittämishankkeilla ja lisää niiden kilpailukykyä. Elinkeinoille on vaihtoehtoisia mahdollisuuksia sijoittua.</i>
2027	<i>Kaupunkien keskustat ovat vireitä, käpyliikenne ja autoilu ovat tasapainossa. Luonto on yhä lähellä monimuotoisena. Kirkonkylien elinvoima on säilynyt kohtuullisena ränsistymiskiirteen katkettua. Norpan elinpiiri laajenee edelleen.</i>
Kaavoitus edistää ilmastokestävyttä ja puhdasta siirtymää	
2024	<i>Kaavoituksen edistämistehtävässä käyttöön otetut uudet työkalut parantavat rakennetun ympäristön suunnittelun ilmastolaatua. Etelä-Savossa uudisrakentaminen on vähäistä ja sen myötä korostuu ilmastomuutokseen sopeutuminen. ELY-keskuksen ilmastoasiantuntemus kohenee hankkeella. Alueella korostuvat määrällisesti aurinkovoimahankkeet, joita on vireillä eri vaiheissa 2024 arviolta 3000 ha/25 kpl. Tuulivoimahankkeet rajautuvat puolustusvoimain rajoitteista johtuen maakunnan pohjoisosiin käsittäen kolme hanketta, joista suurimmassa tavoitellaan noin 25 voimalaa. Tuulivoimaa käsittelevä vaihemaakuntakaava hyväksytään 2024. Liikennekäyttöön metaanipolttoainetta tuottavalle Ren-Gas-hankkeen kaava-prosessille annetaan tarvittava tuki, samoin mahdollisille muille uusille puhtaan siirtymän hankkeille.</i>
2025	<i>Ilmastotarkastelu tulee luontevaksi osaksi kaavoitusprosessia. Tuulivoimahankkeiden suunnitteluprosessit valmistuvat ja etenevät edelleen lupakäsittelyyn/toteutukseen. Aurinkovoimahankkeita on muutamia toteutuksessa, mutta siirtokapasiteetti on rajaava tekijä merkittävälle osalle hankkeista, koskee myös tuulivoimaa.</i>
2026	<i>Puhtaan siirtymän hankkeita edistetään käytännössä siirtoverkkoja vahvistamalla. Selvitetään mahdollisuuksia sovittaa yhteen tuulivoima ja puolustusvoimien tarpeet.</i>
2027	<i>Aurinko- ja tuulivoiman kapasiteettia alkaa olla käytössä, riippuen siirtoverkon kehityksestä, liikenteen energiaratkaisut alkavat olla suurelta osin ei-fossiilisia.</i>

ELY-keskuksen oman strategian mukaan "Etelä-Savon alueidenkäyttö vastaa globaaleihin haasteisiin (ilmastomuutos, luontokato), ratkaisee viisaasti maakunnan (suppenevan kehityksen) haasteita, arvostaa alueen historiaa ja erityispiirteitä sekä edistää elinvoimaa".

3.3 Edistämme varautumista ja kokonaisturvallisuutta

Vahva poikkihallinnollinen varautuminen ja kokonaisturvallisuuden yhteistoiminta

Turvaamme kriittisten toimintojen jatkuvuuden vastuualueilla normaaliolojen vakavissa häiriötilanteissa ja poikkeusoloissa huoltovarmuus huomioiden	
2024	<i>Varautumisen mahdollistavat ELY-keskusten kriittiset toiminnot ja niihin kohdistuvat uhkat on ennakoivasti tunnistettu. Kriittisten toimintojen resursoinnista kaikissa olosuhteissa on huolehdittu ja toimintojen häiriösietoisuutta on vahvistettu systemaattisella alueellisella harjoitustoiminnalla. Eri vastuualueiden kriittiset tarpeet on tunnistettu myös samalla alueella vaikuttavien muiden ELY-keskusten välillä.</i>
2025	<i>Toimintakyvyn varmistamisen ja jatkuvuuden hallinnan prosessit, ml. poikkisektoraalinen yhteistyö, on päivitetty toimiviksi myös aluehallintouudistuksen jälkeisessä ajassa. Eri vastuualueiden toiminnot on yhteen sovitettu.</i>
2026	<i>Valmiuslain uudistamisen yhteydessä arvioidaan vaikutukset ELY-keskusten (elinvoimakeskusten) toimintoihin ja sitä kautta virastojen valmiussuunnitelmiin ja poikkeusoloissa tapahtuvan toiminnan osalta.</i>
2027	<i>Yhteinen alueellinen sekä kansallinen valmiusharjoittelu, jossa toteutetaan käytännössä eri vastuualueiden kriittisen infrastruktuurin, palveluiden ja toimintojen turvaamista samassa harjoituksessa yhdessä yhteistyökumppanien ja sidosryhmien kanssa.</i>

--	--

Vesihuoltotehtävissä tavoitteena on vesihuoltolaitosten jatkuvasti paraneva varautumistaso tietoturvallisuus mukaan lukien ja riittävä sekä laadukas varautumisharjoittelu. Tavoitteena on myös laajamittainen vesihuoltolaitosyhteistyö niin varautumisen kuin toiminnallisuuden osalta sekä yhtenäinen valvontayhteistyö.

3.4 Turvaamme hyvinvointia ja yhdenvertaisuutta

Valvonta on vaikuttavaa ja oikea-aikaista

Normaaliolojen turvallisuutta on kehitetty ja seurattu aktiivisesti	
2024	<i>ELY-keskus toteuttaa elintarviketurvallisuuden valvontasuunnitelmat täysimääräisesti. Säästösten vaatimukset täyttävien elintarvikeketjun toimijoiden osuus on vähintään 90 %. ELY-keskus toteuttaa maatalouden valvontasuunnitelmat täysimääräisesti (100 %). ELY-keskus toteuttaa ympäristösopimusten hallinnolliset tarkastuskäynnit (maastokatselmukset) vuosien 2023 ja 2024 aikana. Ympäristövalvonnan valvontasuunnitelmiin sisältyvän YSL:n mukaisen valvontaohjelman toteutuminen: 100 %.</i>
2025	<i>ELY-keskus toteuttaa elintarviketurvallisuuden valvontasuunnitelmat täysimääräisesti. Säästösten vaatimukset täyttävien elintarvikeketjun toimijoiden osuus on vähintään 90 %. ELY-keskus toteuttaa maatalouden valvontasuunnitelmat täysimääräisesti (100 %). ELY-keskus toteuttaa ympäristösopimusten hallinnolliset tarkastuskäynnit (maastokatselmukset) vuosien 2023 ja 2024 aikana. Ympäristövalvonnan valvontasuunnitelmiin sisältyvän YSL:n mukaisen valvontaohjelman toteutuminen: 100 %.</i>
2026	<i>ELY-keskus toteuttaa elintarviketurvallisuuden valvontasuunnitelmat täysimääräisesti. Säästösten vaatimukset täyttävien elintarvikeketjun toimijoiden osuus on vähintään 90 %. ELY-keskus toteuttaa maatalouden valvontasuunnitelmat täysimääräisesti (100 %). ELY-keskus toteuttaa ympäristösopimusten hallinnolliset tarkastuskäynnit (maastokatselmukset) vuosien 2023 ja 2024 aikana. Ympäristövalvonnan valvontasuunnitelmiin sisältyvän YSL:n mukaisen valvontaohjelman toteutuminen: 100 %.</i>
2027	<i>ELY-keskus toteuttaa elintarviketurvallisuuden valvontasuunnitelmat täysimääräisesti. Säästösten vaatimukset täyttävien elintarvikeketjun toimijoiden osuus on vähintään 90 %. ELY-keskus toteuttaa maatalouden valvontasuunnitelmat täysimääräisesti (100 %). ELY-keskus toteuttaa ympäristösopimusten hallinnolliset tarkastuskäynnit (maastokatselmukset) vuosien 2023 ja 2024 aikana. Ympäristövalvonnan valvontasuunnitelmiin sisältyvän YSL:n mukaisen valvontaohjelman toteutuminen: 100 %.</i>

Maahan muuttaneiden kotoutuminen ja työllistyminen nopeutuvat ja tehostuvat

Kotoutuminen ja työllistyminen tapahtuvat nopeasti ja maahanmuuttajien omaa vastuuta lisäävästi	
2024	<i>ELY-keskus varmistaa osaltaan, että alue- ja paikallistasolla TE24-uudistuksen ja kotoutumislain kokonaisuudistuksen toimeenpanossa vahvistetaan maahanmuuttajien työllisyyttä ja omaa vastuuta kotoutumisestaan. Tilapäistä suojelua saavien työllistyminen ja kuntiin siirtyminen nopeutuu ja tehostuu.</i>

	<p><i>ELY-keskuksen on TE-toimistojen tulosoajauksessa huomioitava, että maahanmuuttajien oma vastuu kotoutumisestaan vahvistuu, työllisyys lisääntyy, sekä tukiriippuvuus vähenee. Erityisenä kohderyhmänä ovat kv. suojelua saavat ja maahanmuuttajanaiset.</i></p> <p><i>ELY-keskus seuraa ulkomaalaistaustaisten työllisyysastetta alueellaan, keskeisenä kohderyhmänä ulkomaalaistaustaiset naiset.</i></p>
2025	<p><i>ELY-keskus varmistaa osaltaan, että alue- ja paikallistasolla työllisyyspalvelu-uudistuksen ja kotoutumislain kokonaisuudistuksen toimeenpanossa vahvistetaan maahanmuuttajien työllisyyttä ja omaa vastuuta kotoutumisestaan.</i></p> <p><i>Tilapäistä suojelua saavien työllistyminen ja kuntiin siirtyminen nopeutuu ja tehostuu.</i></p> <p><i>ELY-keskus seuraa ulkomaalaistaustaisten työllisyysastetta alueellaan, keskeisenä kohderyhmänä ulkomaalaistaustaiset naiset.</i></p> <p><i>ELY-keskus varmistaa osaltaan, että maahanmuuttajaäitien työllisyys ja kielitaito paranevat.</i></p> <p><i>ELY-keskus tekee yhteistyötä KEHA-keskuksen kanssa maahanmuuton ja kotoutumisen alueellisen seurannan kehittämiseksi.</i></p>
2026	<p><i>ELY-keskus varmistaa osaltaan, että alue- ja paikallistasolla vahvistetaan maahanmuuttajien työllisyyttä ja omaa vastuuta kotoutumisestaan.</i></p> <p><i>Tilapäistä suojelua saavien työllistyminen ja kuntiin siirtyminen nopeutuu ja tehostuu.</i></p> <p><i>ELY-keskus seuraa ulkomaalaistaustaisten työllisyysastetta alueellaan, keskeisenä kohderyhmänä ulkomaalaistaustaiset naiset.</i></p> <p><i>ELY-keskus varmistaa osaltaan, että maahanmuuttajaäitien työllisyys ja kielitaito paranevat.</i></p> <p><i>ELY-keskus tekee yhteistyötä KEHA-keskuksen kanssa maahanmuuton ja kotoutumisen alueellisen seurannan kehittämiseksi.</i></p>
2027	<p><i>ELY-keskus varmistaa osaltaan, että alue- ja paikallistasolla vahvistetaan maahanmuuttajien työllisyyttä ja omaa vastuuta kotoutumisestaan.</i></p> <p><i>Tilapäistä suojelua saavien työllistyminen ja kuntiin siirtyminen nopeutuu ja tehostuu.</i></p> <p><i>ELY-keskus seuraa ulkomaalaistaustaisten työllisyysastetta alueellaan, keskeisenä kohderyhmänä ulkomaalaistaustaiset naiset.</i></p> <p><i>ELY-keskus varmistaa osaltaan, että maahanmuuttajaäitien työllisyys ja kielitaito paranevat.</i></p> <p><i>ELY-keskus tekee yhteistyötä KEHA-keskuksen kanssa maahanmuuton ja kotoutumisen alueellisen seurannan kehittämiseksi.</i></p>
<p>Alueelliseen yhteistyöhön, kansainvälistä suojelua saavien vastaanottoon ja rinnakkaisyhteiskuntien torjumiseen sekä hyvien väestösuhteiden edistämiseen panostetaan</p>	
2024	<p><i>ELY-keskus vahvistaa tietoisuutta kotoutumisjärjestelmän kannustavuuden ja velvoittavuuden lisäämisestä.</i></p> <p><i>Osana alueellista yhteistyötä, ELY-keskus tukee kuntia ja hyvinvointialueita rinnakkaisyhteiskuntien syntymisen torjumisessa ja hyvien väestösuhteiden edistämisessä.</i></p>
2025	<p><i>ELY-keskus vahvistaa tietoisuutta kotoutumisjärjestelmän kannustavuuden ja velvoittavuuden lisäämisestä.</i></p> <p><i>Osana alueellista yhteistyötä, ELY-keskus tukee kuntia ja hyvinvointialueita rinnakkaisyhteiskuntien syntymisen torjumisessa ja hyvien väestösuhteiden edistämisessä.</i></p>
2026	<p><i>ELY-keskus vahvistaa tietoisuutta kotoutumisjärjestelmän kannustavuuden ja velvoittavuuden lisäämisestä.</i></p> <p><i>Osana alueellista yhteistyötä, ELY-keskus tukee kuntia ja hyvinvointialueita rinnakkaisyhteiskuntien syntymisen torjumisessa ja hyvien väestösuhteiden edistämisessä.</i></p>

2027	<p><i>ELY-keskus vahvistaa tietoisuutta kotoutumisjärjestelmän kannustavuuden ja velvoittavuuden lisäämisestä.</i></p> <p><i>Osana alueellista yhteistyötä, ELY-keskus tukee kuntia ja hyvinvointialueita rinnakkaisyhteiskuntien syntyä torjumisessa ja hyvien väestösuhteiden edistämiseksi.</i></p>
------	--

3.5 Tulosohjauksessa huomioitavat valtionhallinnon yhteiset teemat

Digitalisaation edistäminen/Turvalliset, luotettavat ja yhteen toimivat digitaaliset palvelumme ovat asiakaslähtöisiä ja sujuvoittavat prosesseja

<i>Toimintaprosesseja sujuvoitetaan digitalisaation keinoin.</i>	
2024	<p><i>ELY-keskus osallistuu aktiivisesti asiakkaidemme käyttämien digitaalisten palveluiden kehittämiseen siten, että ne ovat turvallisia, luotettavia, yhteen toimivia, asiakaslähtöisiä ja prosesseja sujuvoittavia. ELY-keskus asettaa asiantuntijoita (otoperiaatteella) tähän kehitystyöhön. ELY-keskukset, yhdessä KEHA-keskuksen kanssa tekevät ehdotuksia myös niiden järjestelmien kehittämiseksi, jotka palvelevat ELY-keskuksen asiakkaita, vaikka nämä järjestelmät eivät olisikaan KEHA-keskuksen ylläpitämiä.</i></p>
2025	<p><i>ELY-keskus osallistuu aktiivisesti asiakkaidemme käyttämien digitaalisten palveluiden kehittämiseen siten, että ne ovat turvallisia, luotettavia, yhteen toimivia, asiakaslähtöisiä ja prosesseja sujuvoittavia. ELY-keskus asettaa asiantuntijoita (otoperiaatteella) tähän kehitystyöhön. ELY-keskukset, yhdessä KEHA-keskuksen kanssa tekevät ehdotuksia myös niiden järjestelmien kehittämiseksi, jotka palvelevat ELY-keskuksen asiakkaita, vaikka nämä järjestelmät eivät olisikaan KEHA-keskuksen ylläpitämiä.</i></p>
2026	<p><i>ELY-keskus osallistuu aktiivisesti asiakkaidemme käyttämien digitaalisten palveluiden kehittämiseen siten, että ne ovat turvallisia, luotettavia, yhteen toimivia, asiakaslähtöisiä ja prosesseja sujuvoittavia. ELY-keskus asettaa asiantuntijoita (otoperiaatteella) tähän kehitystyöhön. ELY-keskukset, yhdessä KEHA-keskuksen kanssa tekevät ehdotuksia myös niiden järjestelmien kehittämiseksi, jotka palvelevat ELY-keskuksen asiakkaita, vaikka nämä järjestelmät eivät olisikaan KEHA-keskuksen ylläpitämiä.</i></p>
2027	<p><i>ELY-keskus osallistuu aktiivisesti asiakkaidemme käyttämien digitaalisten palveluiden kehittämiseen siten, että ne ovat turvallisia, luotettavia, yhteen toimivia, asiakaslähtöisiä ja prosesseja sujuvoittavia. ELY-keskus asettaa asiantuntijoita (otoperiaatteella) tähän kehitystyöhön. ELY-keskukset, yhdessä KEHA-keskuksen kanssa tekevät ehdotuksia myös niiden järjestelmien kehittämiseksi, jotka palvelevat ELY-keskuksen asiakkaita, vaikka nämä järjestelmät eivät olisikaan KEHA-keskuksen ylläpitämiä.</i></p>

Tietojohtamisen kehittäminen

Tiedolla johtamisen osa-alue: kattava ja laadukas tiedonhallinta

2024	<p>ELY-keskusten tietotarpeiden kokonaiskartoitukset/-tarkastelut huomioiden mm. vuonna 2025 voimaan tulevat muutokset (esim. TE-palvelu-uudistus) sekä muut tietotarpeet.</p> <p>Tietotarvekartoitusprosessin rakentaminen yhteistyössä KEHA-keskuksen ja ohjaavien tahojen kanssa.</p>
2025	Uusien tehtävien mukaisten tietotarpeiden määrittely huomioiden vuonna 2026 voimaan tulevat muutokset (elinvoimakeskukset).
2026	Tiedonhallinnan prosessien (tiedon hankinta, jalostaminen, tallentaminen ja jakaminen), yhteistyön ja työnjaon kehittäminen. Tietoalustojen (mm. Mylly) tehokkaampi hyödyntäminen.
2027	Tiedonhallinnan prosessien (tiedon hankinta, jalostaminen, tallentaminen ja jakaminen), yhteistyön ja työnjaon kehittäminen. Tietoalustojen (mm. Mylly) tehokkaampi hyödyntäminen.
Tiedolla johtamisen osa-alue: systemaattinen tiedolla johtaminen	
2024	<p>Tiedon hyödyntämisen nykytilan arviointi.</p> <p>Asiakastiedon parempi hyödyntäminen ja yhteisen tilannekuvan rakentaminen (ml. dialogikäytänteiden rakentaminen) toiminnan suunnittelussa ja päätöksenteossa.</p>
2025	Tiedon hyödyntämisen prosessin ja roolitusten rakentaminen sekä pilotointi.
2026	Tiedon hyödyntämisen prosessin kehittäminen tarvittavilta osin.
2027	Tiedon hyödyntämisen tilan arviointi ja tiedon hyödyntämisen prosessin kehittäminen tarvittavilta osin.
Tiedolla johtamisen osa-alue: Henkilöstön osaamisen ja kyvykkyyden kehittäminen	
2024	<p>Uusien tiedon jakamista ja osaamisen kehittämistä tukevien käytänteiden kehittäminen (mm. koulutuksissa saadun uuden tiedon jakaminen ja jalkauttaminen, e-oppivan hyödyntäminen).</p> <p>Tiedonlukutaidon kehittäminen.</p>
2025	<p>Uusien tiedon jakamista ja osaamisen kehittämistä tukevien käytänteiden kehittäminen (mm. koulutuksissa saadun uuden tiedon jakaminen ja jalkauttaminen, e-oppivan hyödyntäminen)</p> <p>Tiedonlukutaidon kehittäminen.</p>
2026	Strateginen henkilöstön kehittämissuunnitelman 1. vaihe: kyvykkyyshahkon rakentaminen ja osaamisen nykytilan kartoitus.
2027	Strateginen henkilöstön kehittämissuunnitelma 2. vaihe: kehittämis- ja toteutussuunnitelmien laadinta.

Yhdenvertaisuuden, tasa-arvon ja syrjimättömyyden edistäminen

Toiminnallisen yhdenvertaisuussuunnittelun laatua on kehitetty	
2024	VMBaron tavoitetaso 4,2. Taso 2: Yhdenvertaisuussuunnittelun prosessi ja toiminnot on sisäistetty, ja painopistettä siirretään vähitellen konkreettisten yhdenvertaisuuden edistämisen toimenpiteiden täytäntöönpanoon.
2025	<p>VMBaron tavoitetaso 4,2. Taso 2: Yhdenvertaisuussuunnittelun prosessi ja käytännöt ovat hallussa, ja painopiste on siirtynyt konkreettisten yhdenvertaisuuden edistämisen toimenpiteiden toimeenpanoon.</p> <p>On hyödynnetty valtakunnallisia toimintamalleja yhdenvertaisuuden edistämiseksi ja mahdollisuuksien mukaan otettu käyttöön myös jotain omia toimintatapoja/malleja.</p>
2026	VMBaron tavoitetaso 4,2. Taso 3: Yhdenvertaisuusteemat osataan viedä sisään organisaation kaikkien toimintaan läpileikkaavasti, jotta se ei jää muusta toiminnasta irralliseksi kokonaisuudeksi vaan on osa arjen tekemistä. Painopiste on

	<i>vaikuttavuuden mittaamisessa ja toimien kohdentamisessa kerätyn uuden tiedon perusteella.</i>
2027	<i>VMBaron tavoitetaso 4,2. Taso 3: Yhdenvertaisuusteemat osataan viedä sisään organisaation kaikkeen toimintaan, jotta se ei jää muusta toiminnasta irralliseksi kokonaisuudeksi. Painopiste on vaikuttavuuden mittaamisessa ja toimien kohdentamisessa kerätyn uuden tiedon perusteella.</i>
Tietoisuutta tasa-arvon ja yhdenvertaisuuden edistämiseksi on lisätty	
2024	<i>Tasa-arvo ja yhdenvertaisuuskoulutuksen järjestäminen viraston johdolle, esihenkilöille ja koko henkilöstölle.</i>

Etelä-Savon ELY-keskus toteuttaa toiminnassaan ELY/TET/KEHA virastokokonaisuuden yhteistä tasa-arvo ja yhdenvertaisuussuunnitelmaa. Tasa-arvon ja yhdenvertaisuuden edistäminen sisällytetään osaksi viraston kehittämissuunnitelmaa, jossa esitetään tarkennettuja kehittämistoimenpiteitä tasa-arvon ja yhdenvertaisuuden edistämiseksi, minkä lisäksi ELY-keskus toteuttaa määrävälein työpaikan tasa-arvo- ja yhdenvertaisuustilanteen arvioinnin yhteistyössä henkilöstön edustajien kanssa.

Toiminnallisen tehokkuuden sekä tuotosten ja laadunhallinnan tavoitteet

	Toteuma 2022	Arvio/Tot 2023	Tavoite n (2024)	Alustava tavoite 2025	Alustava tavoite 2026	Alustava tavoite 2027	
<i>Asiakaspalvelu-tyytyväisyys</i>	4,3	>4,0	> 4,2	> 4,2	> 4,2	> 4,2	TAE
<i>ELY-keskusten sidosryhmien kokonaistyytyväisyys</i>	-	3,83	-	>4,0	-	>4,0	TAE
<i>Ihmisten yhdenvertaisuus toteutuu työyhteisössäni (VM Baro)</i>	3,97	4,10	4,10	4,10	4,10	4,10	
<i>Ihmisten yhdenvertaisuus toteutuu työyhteisössäni eri ikäisten kohdalla (VM Baro)</i>	4,11	4,10	4,10	4,10	4,10	4,10	
<i>Ihmisten yhdenvertaisuus toteutuu työyhteisössäni eri vähemmistöryhmien kohdalla (VM Baro)</i>	4,08	4,05	4,10	4,10	4,10	4,10	

4 Voimavarojen hallinta

Taulukkoon on viety valmiiksi henkilöstövoimavarojen edistämisen tavoitteet, joita seurataan VM Baron tulosten kautta. Lisäksi seurataan viraston henkilötyövuosimäärän kehittymistä.

Henkilöstövoimavarojen edistämisen tavoitteet

	Toteuma 2022	Toteuma 2023	Tavoite 2024	Alustava tavoite 2025	Alustava tavoite 2026	Alustava tavoite 2027	
<i>Henkilöstön kokonais- tyytyväisyys paranee (VM Baro)</i>	3,69	3,78	> 3,7	> 3,7	> 3,7	> 3,7	
<i>Työhyvinvointi paranee (VM Baro)</i>	8,01	8,10	8,10	8,10	8,10	8,10	
<i>Johtaminen paranee (VM Baron johtamis- indeksi)</i>	3,59	3,6	3,7	3,8	3,8	3,8	

5 Voimassaolo, seuranta ja allekirjoitukset

Tulossopimuksessa tulostavoitteet asetetaan lähtökohtaisesti koko sopimuskaudeksi. Tarvittaessa asetettuja tulostavoitteita voidaan kuitenkin päivittää ja muuttaa sopimuspäivitysten yhteydessä. Tulostavoitteiden saavuttamista kuvaavat vuosittaiset tavoitetasot asetetaan sitovasti seuraavalle vuodelle ja kolmen seuraavan vuoden tavoitetasot asetetaan alustavina. Tulossopimusta päivitetään rullaavasti vuosittain. Johtuen vuoden 2025 alusta voimaan tulevasta TE24 –lakiuudistuksesta, osa tulostavoitteista voidaan asettaa ainoastaan vuodelle 2024. Syksyllä 2024 tullaan tekemään tulostavoitteiden uudelleen tarkastelu niiden osa-alueiden osalta, joihin em. uudistus olennaisesti vaikuttaa.

Raportointi tulostavoitteiden toteutusta tehdään vähintään kaksi kertaa vuodessa. Tulostavoitteiden koko vuoden toteutusta raportoidaan tilinpäätöksessä ja siihen sisältyvässä toimintakertomuksessa. Tilinpäätöstietojen osalta tiedot toimitetaan ministeriölle viimeistään viikon kuluttua tilinpäätöksen hyväksymisestä ja puolivuotistietojen osalta 31.8. mennessä. Tulossopimuksen toteutumista arvioidaan ministeriön antamassa tilinpäätöskannanotossa toimintavuotta seuraavan vuoden kesäkuussa.

Tulossopimus ja tilinpäätöstiedot julkaistaan [Valtiokonttorin määräyksen](#) mukaisesti.

Tavoitteiden toteutumisen arviointia varten tulossopimuksen mittareille on määritelty yksi läpi koko tulossopimuksen sovellettava arviointiasteikko. ELY-keskusten ja KEHA-keskuksen osalta sovelletaan kolmiportaista asteikkoa eli ”liikennevalomallia”. Liikennevalomallissa tavoitteiden toteutumista arvioidaan seuraavasti: VIHREÄ (3) = tavoite on saavutettu tai ylitetty, KELTAINEN (2) = tavoite on saavutettu osittain tai siitä ollaan jääty jonkin verran, PUNAINEN (1) = tavoitteesta on jääty paljon tai se ei ole toteutunut lainkaan. Sanallisessa tulosraportoinnissa keskitytään tulossopimuksen tulostavoitteiden poikkeama- ja riskiraportointiin. Erityisesti tavoitteista jäämisestä ja sen syistä tulee raportoida.

Toimialaohjaus täydentää tulosohjausta tarvittaessa ja hallinnonalat ohjeistavat toimialaohjauksen menettelyistä erikseen.

Allekirjoitukset toteutetaan sähköisesti.

30.1.2024

Työ- ja elinkeinoministeriö	Tiina Korhonen, ylijohtaja
Maa- ja metsätalousministeriö	Jaana Husu-Kallio, kansliapäällikkö
Ruokavirasto	Matti Puolimatka, ylijohtaja pääjohtajan sijainen
Opetus- ja kulttuuriministeriö	Anita Lehikoinen, kansliapäällikkö
Ympäristöministeriö	Juhani Damski, kansliapäällikkö
Etelä-Savon ELY-keskus	Jari Mutanen, ylijohtaja
Etelä-Savon ELY-keskus	Hannu Mars, johtaja

Liitteet

Liitteisiin sisällytetään ohjauksen näkökulmasta olennainen, varsinaista sopimusta täydentävä materiaali. Liitteistä tehdään erillinen pdf- dokumentti.

Tulossopimuksen liitteisiin sisällytetään seuraavat:

1. Seurantamittarit, jotka täydentävät luvun 3 tulostavoitteita eli niillä seurataan viraston toimintaa ns. perusteke- mistä. Mikäli näissä tapahtuu laskua, nostetaan asia tarvittaessa tulostavoitteeksi.
2. Kuvaus riskienhallintajärjestelmästä
3. ELY-keskusten toimintamäärärahajako
4. ELY-keskuskohtaiset erikoistumistehtävät

SIGNATURES**ALLEKIRJOITUKSET****UNDERSKRIFTER****SIGNATURER****UNDERSKRIFTER**

This documents contains 25 pages before this page

Dokumentet inneholder 25 sider før denne siden

Tämä asiakirja sisältää 25 sivua ennen tätä sivua

Dette dokument indeholder 25 sider før denne side

Detta dokument inneholder 25 sidor före denna sida

authority to sign

representative

custodial

asemavaltuus

nimenkirjoitusoikeus

huoltaja/edunvalvoja

ställningsfullmakt

firmateckningsrätt

förvaltare

autoritet til å signere

representant

foresatte/verge

myndighed til at underskrive

repræsentant

frihedsberøvende