



Uusimmat tilastot

- [Väestönmuutosten ennakkotiedot 1.1.-31.7.2023](#)
- [Työttömyystiedot 31.7.2023](#)
- [Majoitustiedot 1.1.-31.7.2023](#)

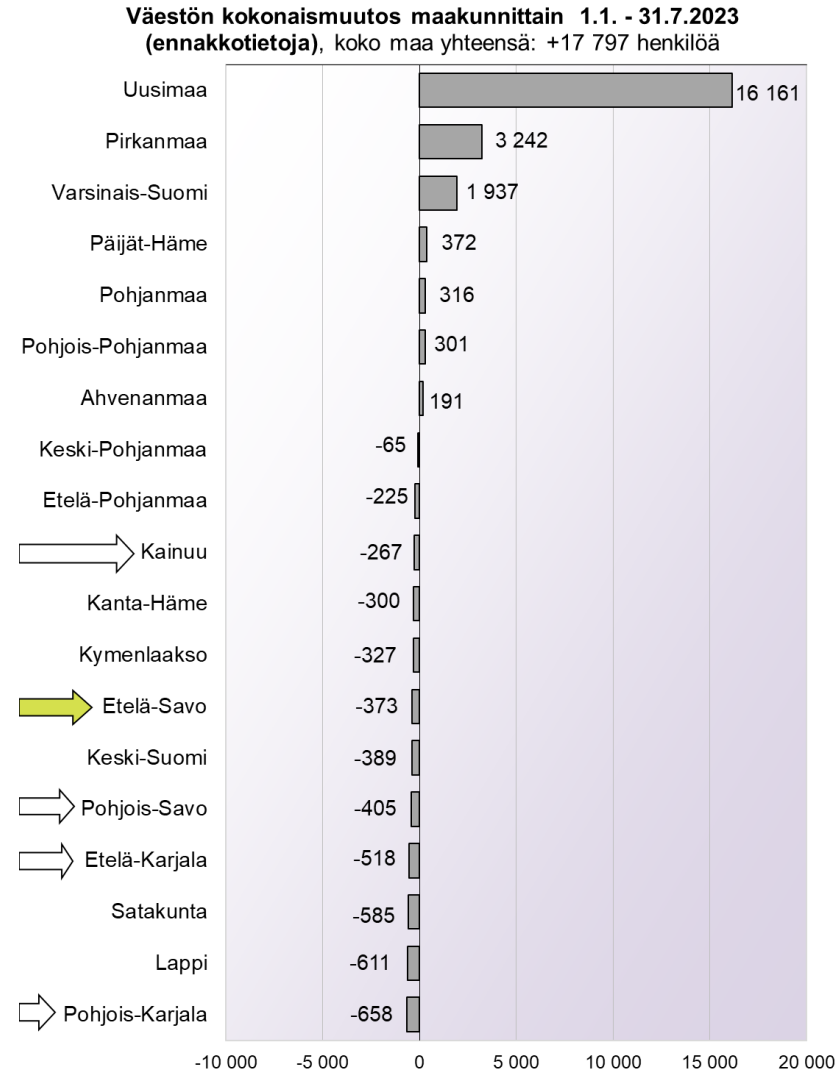
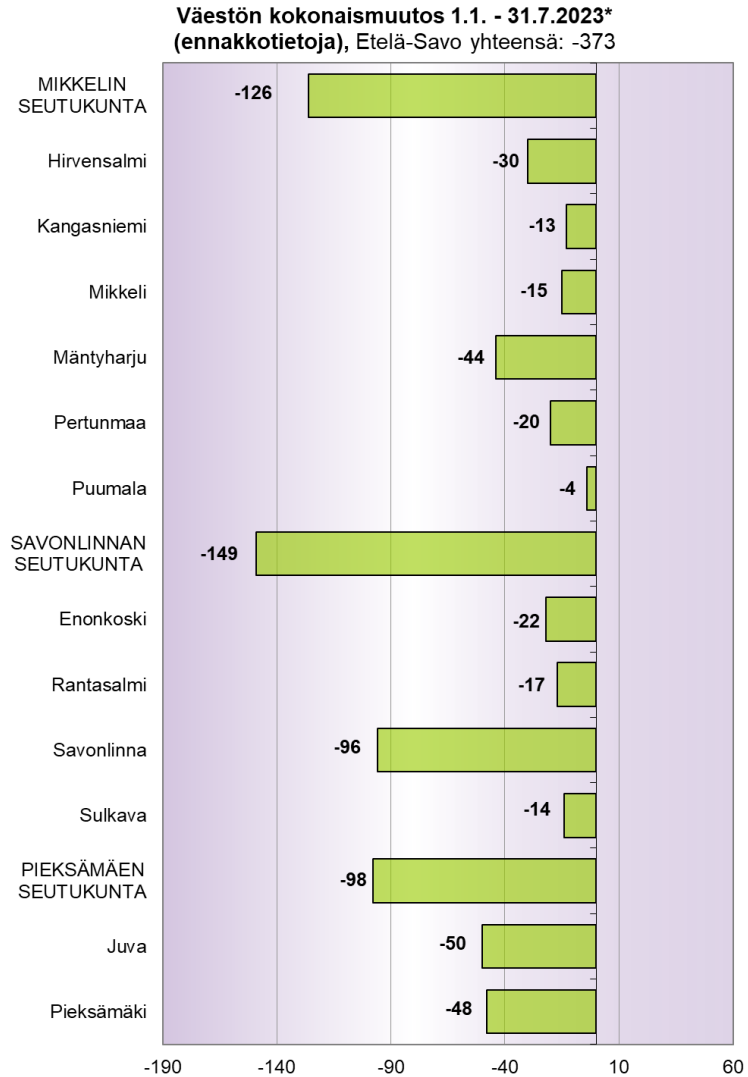
Väestömuutosten ennakkotiedot 1.1. - 31.7.2023

Väestömuutosten ennakkotietoja Etelä-Savossa 1.1. - 31.7.2023

	Väkiluku vuodenvaihte 2022/2023	Luonnollinen väestönmuutos			Muuttoliike								Väestönlisäys 1.1.-31.7.2023 (C+J = K)	Väkiluvun korjaus (L)	KOKONAISMUUTOS 1.1. - 31.7.2023 (K + L)	Kokonaismuutos, % 1.1. - 31.7.2023	Väkiluku ENNAKKO 31.7.2023
		Elävänä syntyneet (A)	Kuolleet (B)	SYNTYNEIDEN JA KUOLLEIDEN EROTUS (A-B = C)	Kuntaan (D)	Kunnasta (E)	Kuntien välinen nettomuutto (D-E = F)	Maahanmuutto (G)	Maastamuutto (H)	Nettosiirtolaisuus (G-H = I)	KOKONAIS- NETTOMUUTTO (F+I = J)						
MIKKELIN SEUTUKUNTA	68 496	228	566	-338	1 303	1 404	-101	357	40	317	216	-122	-4	-126	-0,2	68 370	
Hirvensalmi	2 091	6	15	-9	44	81	-37	13	1	12	-25	-34	4	-30	-1,4	2 061	
Kangasniemi	5 154	16	62	-46	98	81	17	19	0	19	36	-10	-3	-13	-0,3	5 141	
Mikkeli	51 980	184	391	-207	986	1 039	-53	283	31	252	199	-8	-7	-15	0,0	51 965	
Mäntyharju	5 564	11	63	-52	104	124	-20	28	2	26	6	-46	2	-44	-0,8	5 520	
Pertunmaa	1 600	5	15	-10	26	37	-11	1	0	1	-10	-20	0	-20	-1,3	1 580	
Puumala	2 107	6	20	-14	45	42	3	13	6	7	10	-4	0	-4	-0,2	2 103	
SAVONLINNAN SEUTUKUNTA	39 109	117	377	-260	676	731	-55	175	12	163	108	-152	3	-149	-0,4	38 960	
Enonkoski	1 341	4	15	-11	25	41	-16	5	1	4	-12	-23	1	-22	-1,6	1 319	
Rantasalmi	3 308	11	36	-25	45	58	-13	22	0	22	9	-16	-1	-17	-0,5	3 291	
Savonlinna	32 085	95	292	-197	559	589	-30	137	11	126	96	-101	5	-96	-0,3	31 989	
Sulkava	2 375	7	34	-27	47	43	4	11	0	11	15	-12	-2	-14	-0,6	2 361	
PIEKSÄMÄEN SEUTUKUNTA	22 846	74	196	-122	335	432	-97	126	4	122	25	-97	-1	-98	-0,4	22 748	
Juva	5 769	18	52	-34	86	119	-33	16	0	16	-17	-51	1	-50	-0,9	5 719	
Pieksämäki	17 077	56	144	-88	249	313	-64	110	4	106	42	-46	-2	-48	-0,3	17 029	
ETELÄ-SAVO	130 451	419	1 139	-720	2 314	2 567	-253	658	56	602	349	-371	-2	-373	-0,3	130 078	



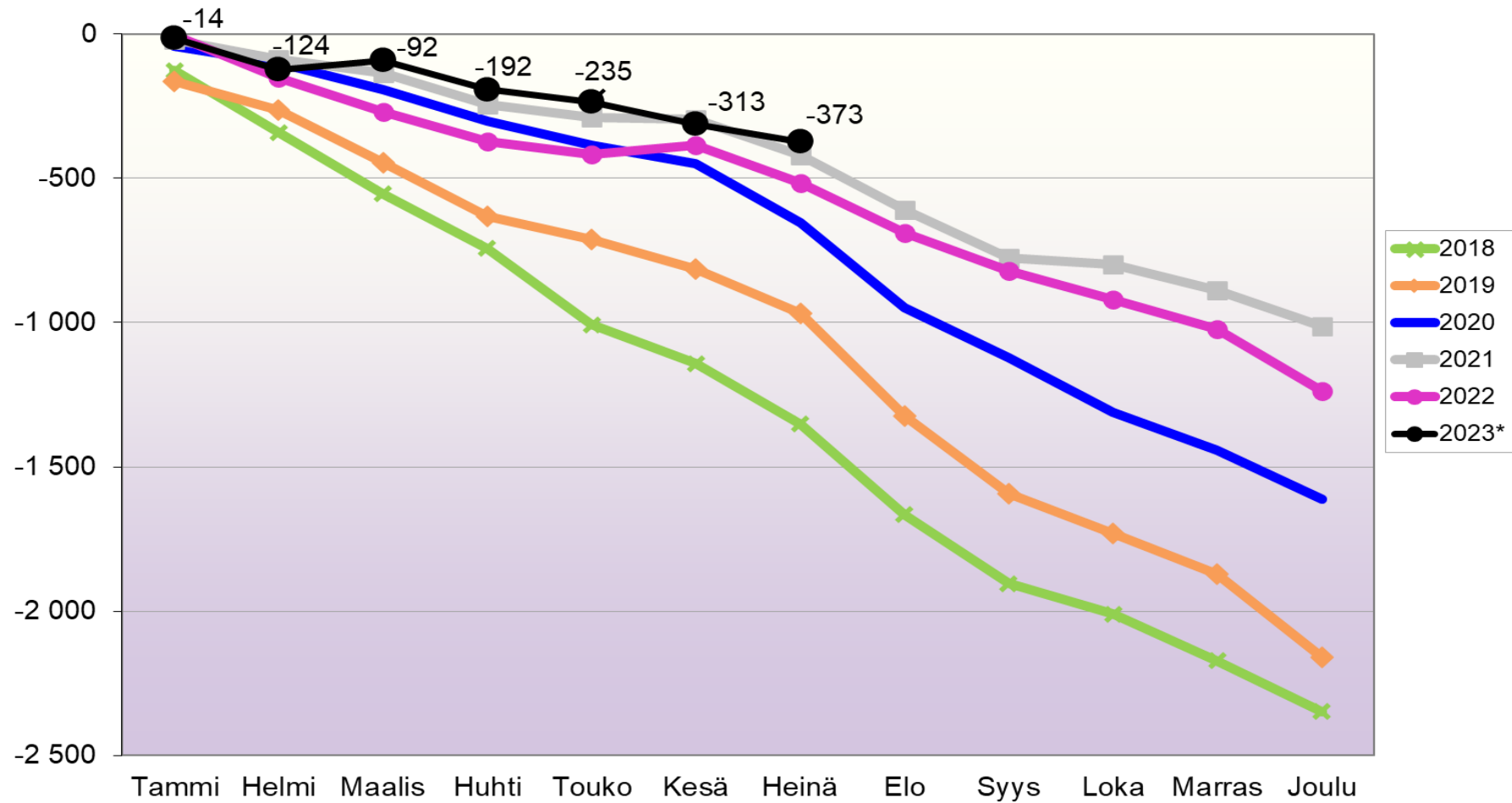
Väestön kokonaismuutos Etelä-Savossa ja koko maassa 1.1. - 31.7.2023*



*ennakkotieto

Lähde: Tilastokeskus, 1.1.2023 aluejako

Väestön kokonaismuutoksen kehitys kuukausittain (vuosittain kumulatiivinen) Etelä-Savossa 2018 - 2023*

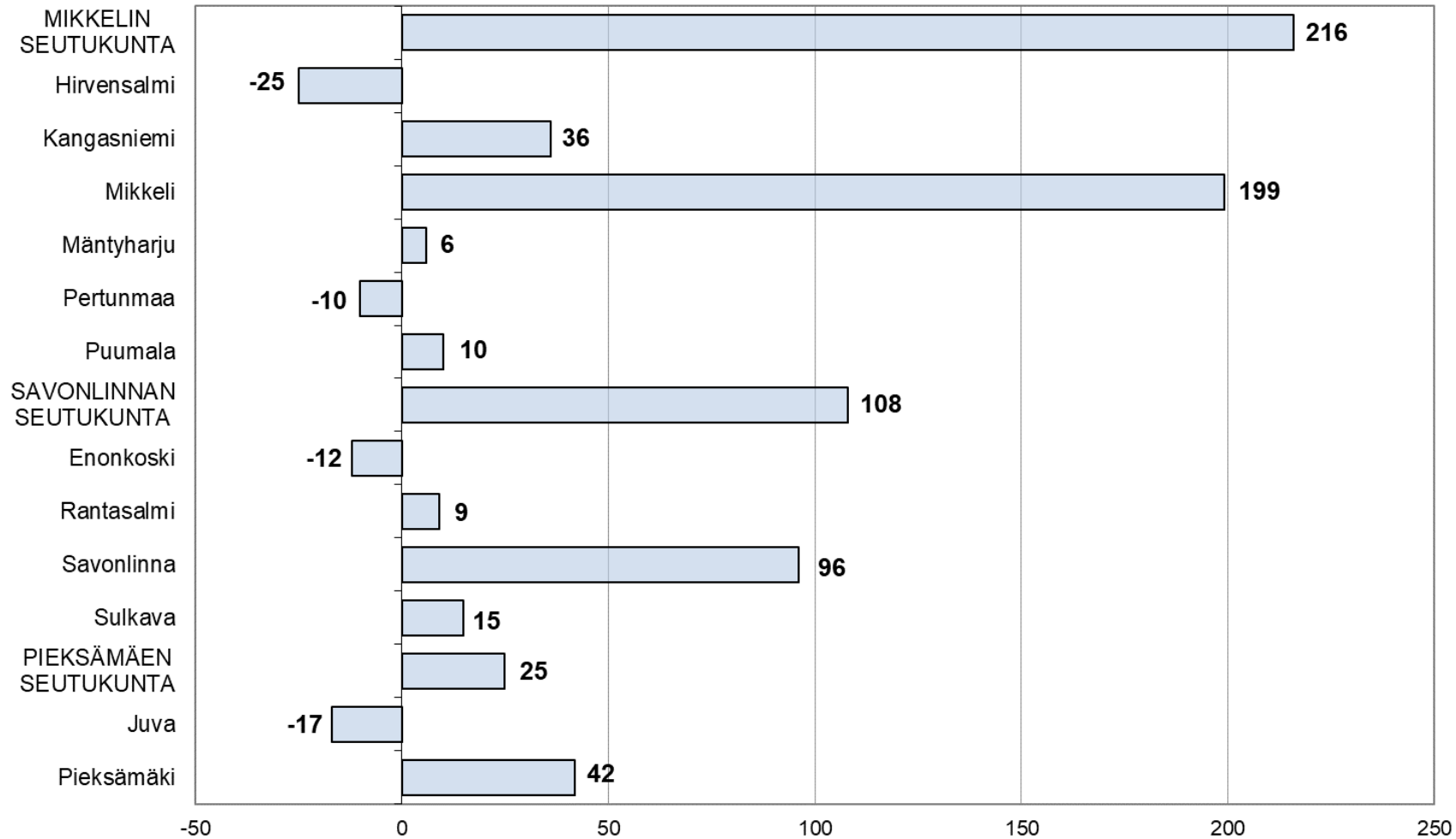


*ennakkotieto

Lähde: Tilastokeskus, 1.1.2023 aluejako

Kokonaisnettomuutto kunnittain ja seutukunnittain Etelä-Savossa 1.1. - 31.7.2023*

Etelä-Savo yhteensä: +349



*ennakkotieto

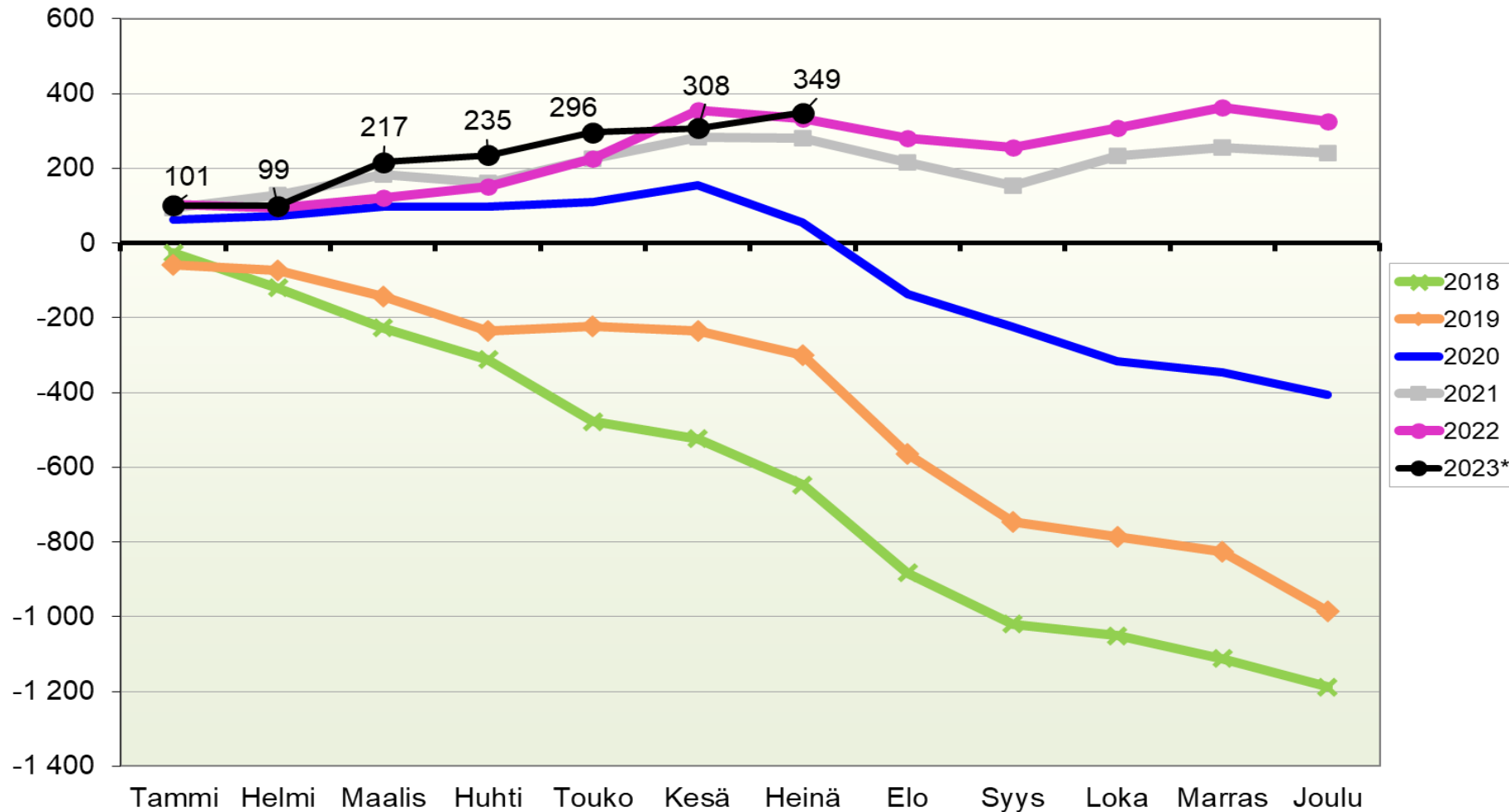
Lähde: Tilastokeskus, 1.1.2023 aluejako



**Etelä-Savon
maakuntaliitto**

päivitetty: 22.8.2023 / jk

Muuttoliikkeen kehitys kuukausittain (vuosittain kumulatiivinen) Etelä-Savossa 2018 - 2023*



*ennakkotieto

Lähde: Tilastokeskus, 1.1.2023 aluejako

Väestön kokonaismuutoksen kehitys kuukausittain Etelä-Savossa 2011 - 2023*

Kuukausi	2011	2012	2013	2014	2015	2016	2017	2018	2019	2020	2021	2022	2023*
Tammi	36	-6	-37	-41	42	-45	-80	-127	-163	-42	-19	-5	-14
Helmi	-128	-75	-54	-117	-29	-165	-118	-214	-100	-57	-68	-148	-110
Maalis	-55	-136	-111	-124	-115	-114	-115	-213	-184	-95	-48	-116	32
Huhti	-12	-137	-65	-71	-69	-144	-167	-190	-184	-107	-111	-103	-100
Touko	-112	-36	-107	-117	-128	-124	-194	-264	-82	-83	-42	-45	-43
Kesä	38	69	-33	31	-182	-70	-101	-134	-103	-65	-8	30	-78
Heinä	-12	-111	-106	-90	-100	-118	-56	-210	-153	-204	-126	-131	-60
Elo	-149	-105	50	33	-75	2	-95	-314	-355	-295	-187	-171	
Syys	-136	-33	-40	-32	-46	-126	-151	-239	-268	-173	-168	-133	
Loka	-90	-126	-89	-127	-168	-96	-194	-105	-138	-191	-22	-99	
Marras	-67	-127	-37	-82	-70	-84	-191	-161	-143	-129	-90	-102	
Joulu	-126	-137	-126	-155	-185	-115	-138	-177	-287	-171	-125	-214	
Yhteensä	-813	-960	-755	-892	-1 125	-1 199	-1 600	-2 348	-2 160	-1 612	-1 014	-1 237	-373

	2011	2012	2013	2014	2015	2016	2017	2018	2019	2020	2021	2022	01-07 / 2023*
Väkil. korjaus	-9	-1	11	-33	-9	11	27	23	-7	4	-6	9	-2
Väkiluku	145 353	144 393	143 638	142 746	141 621	140 422	138 822	136 474	134 314	132 702	131 688	130 451	130 078

Kokonaismuutos sisältää väestönlisäyksen lisäksi väkiluvun korjauksen vuosina 2009-2019 joulukuussa sekä 2020 alkaen kuukausittain. Korjaukset ovat enimmäkseen muuttoilmoitusten käsittelyssä tapahtuneiden virheiden jälkikäteen tehtyjä oikaisuja.



Väestön kokonaismuutoksen kehitys kuukausittain (vuosittain kumulatiivinen) Etelä-Savossa 2011 - 2023*

Kuukausi	2011	2012	2013	2014	2015	2016	2017	2018	2019	2020	2021	2022	2023*
Tammi	36	-6	-37	-41	42	-45	-80	-127	-163	-42	-19	-5	-14
Helmi	-92	-81	-91	-158	13	-210	-198	-341	-263	-99	-87	-153	-124
Maalis	-147	-217	-202	-282	-102	-324	-313	-554	-447	-194	-135	-269	-92
Huhti	-159	-354	-267	-353	-171	-468	-480	-744	-631	-301	-246	-372	-192
Touko	-271	-390	-374	-470	-299	-592	-674	-1 008	-713	-384	-288	-417	-235
Kesä	-233	-321	-407	-439	-481	-662	-775	-1 142	-816	-449	-296	-387	-313
Heinä	-245	-432	-513	-529	-581	-780	-831	-1 352	-969	-653	-422	-518	-373
Elo	-394	-537	-463	-496	-656	-778	-926	-1 666	-1 324	-948	-609	-689	
Syys	-530	-570	-503	-528	-702	-904	-1 077	-1 905	-1 592	-1 121	-777	-822	
Loka	-620	-696	-592	-655	-870	-1 000	-1 271	-2 010	-1 730	-1 312	-799	-921	
Marras	-687	-823	-629	-737	-940	-1 084	-1 462	-2 171	-1 873	-1 441	-889	-1 023	
Joulu	-813	-960	-755	-892	-1 125	-1 199	-1 600	-2 348	-2 160	-1 612	-1 014	-1 237	

Kokonaismuutos sisältää väestönlisäyksen lisäksi väkiluvun korjauksen vuosina 2009-2019 joulukuussa sekä 2020 alkaen kuukausittain. Korjaukset ovat enimmäkseen muuttoilmoitusten käsittelyssä tapahtuneiden virheiden jälkikäteen tehtyjä oikaisuja.

*ennakkotieto

Lähde: Tilastokeskus, 1.1.2023 aluejako

Muuttoliikkeen kehitys kuukausittain Etelä-Savossa 2011 - 2023*

Kuukausi	2011	2012	2013	2014	2015	2016	2017	2018	2019	2020	2021	2022	2023*
Tammi	97	63	44	34	139	84	56	-26	-57	62	93	103	101
Helmi	-53	8	11	-53	48	-57	-33	-94	-15	10	35	-10	-2
Maalis	3	-45	-20	-35	-17	-26	-15	-107	-70	26	55	29	118
Huhti	3	-53	-5	-13	-4	-49	-89	-85	-92	-1	-21	30	18
Touko	-26	6	-28	-45	-60	-45	-121	-166	11	12	65	75	61
Kesä	69	120	18	114	-104	16	-28	-45	-13	47	56	129	12
Heinä	23	-48	-55	-23	-18	-61	-11	-124	-64	-101	-2	-23	41
Elo	-99	-45	93	63	-6	53	-46	-236	-264	-191	-65	-52	
Syys	-106	21	7	12	10	-37	-67	-137	-181	-88	-63	-24	
Loka	-22	-51	-33	-37	-72	-39	-85	-31	-41	-93	81	51	
Marras	-18	-59	13	-13	20	-13	-95	-61	-41	-30	23	56	
Joulu	-33	-31	-58	-16	-68	-18	-75	-76	-159	-60	-17	-38	
Yhteensä	-162	-114	-13	-12	-132	-192	-609	-1 188	-986	-407	240	326	349

*ennakkotieto

Lähde: Tilastokeskus, 1.1.2023 aluejako

Muuttoliikkeen kehitys kuukausittain (vuosittain kumulatiivinen) Etelä-Savossa 2011 - 2023*

Kuukausi	2011	2012	2013	2014	2015	2016	2017	2018	2019	2020	2021	2022	2023*
Tammi	97	63	44	34	139	84	56	-26	-57	62	93	103	101
Helmi	44	71	55	-19	187	27	23	-120	-72	72	128	93	99
Maalis	47	26	35	-54	170	1	8	-227	-142	98	183	122	217
Huhti	50	-27	30	-67	166	-48	-81	-312	-234	97	162	152	235
Touko	24	-21	2	-112	106	-93	-202	-478	-223	109	227	227	296
Kesä	93	99	20	2	2	-77	-230	-523	-236	156	283	356	308
Heinä	116	51	-35	-21	-16	-138	-241	-647	-300	55	281	333	349
Elo	17	6	58	42	-22	-85	-287	-883	-564	-136	216	281	
Syys	-89	27	65	54	-12	-122	-354	-1 020	-745	-224	153	257	
Loka	-111	-24	32	17	-84	-161	-439	-1 051	-786	-317	234	308	
Marras	-129	-83	45	4	-64	-174	-534	-1 112	-827	-347	257	364	
Joulu	-162	-114	-13	-12	-132	-192	-609	-1 188	-986	-407	240	326	

*ennakkotieto

Lähde: Tilastokeskus, 1.1.2023 aluejako

Luonnollisen väestönmuutoksen kehitys kuukausittain Etelä-Savossa 2011 - 2023*

Kuukausi	2011	2012	2013	2014	2015	2016	2017	2018	2019	2020	2021	2022	2023*
Tammi	-61	-69	-81	-75	-97	-129	-136	-101	-106	-104	-112	-108	-107
Helmi	-75	-83	-65	-64	-77	-108	-85	-120	-85	-67	-103	-138	-111
Maalis	-58	-91	-91	-89	-98	-88	-100	-106	-114	-121	-103	-145	-87
Huhti	-15	-84	-60	-58	-65	-95	-78	-105	-92	-106	-90	-133	-117
Touko	-86	-42	-79	-72	-68	-79	-73	-98	-93	-95	-107	-120	-105
Kesä	-31	-51	-51	-83	-78	-86	-73	-89	-90	-112	-64	-99	-91
Heinä	-35	-63	-51	-67	-82	-57	-45	-86	-89	-103	-124	-108	-102
Elo	-50	-60	-43	-30	-69	-51	-49	-78	-91	-104	-122	-119	
Syys	-30	-54	-47	-44	-56	-89	-84	-102	-87	-85	-105	-109	
Loka	-68	-75	-56	-90	-96	-57	-109	-74	-97	-98	-103	-150	
Marras	-49	-68	-50	-69	-90	-71	-96	-100	-102	-99	-113	-158	
Joulu	-81	-102	-83	-105	-112	-106	-93	-127	-120	-115	-102	-185	
Yhteensä	-639	-842	-757	-846	-988	-1 016	-1 021	-1 186	-1 166	-1 209	-1 248	-1 572	-720

*ennakkotieto

Lähde: Tilastokeskus, 1.1.2023 aluejako



**Etelä-Savon
maakuntaliitto**

päivitetty: 22.8.2023 / jk

Luonnollisen väestönmuutoksen kehitys kuukausittain (vuosittain kumulatiivinen) Etelä-Savossa 2011 - 2023*

Kuukausi	2011	2012	2013	2014	2015	2016	2017	2018	2019	2020	2021	2022	2023*
Tammi	-61	-69	-81	-75	-97	-129	-136	-101	-106	-104	-112	-108	-107
Helmi	-136	-152	-146	-139	-174	-237	-221	-221	-191	-171	-215	-246	-218
Maalis	-194	-243	-237	-228	-272	-325	-321	-327	-305	-292	-318	-391	-305
Huhti	-209	-327	-297	-286	-337	-420	-399	-432	-397	-398	-408	-524	-422
Touko	-295	-369	-376	-358	-405	-499	-472	-530	-490	-493	-515	-644	-527
Kesä	-326	-420	-427	-441	-483	-585	-545	-619	-580	-605	-579	-743	-618
Heinä	-361	-483	-478	-508	-565	-642	-590	-705	-669	-708	-703	-851	-720
Elo	-411	-543	-521	-538	-634	-693	-639	-783	-760	-812	-825	-970	
Syys	-441	-597	-568	-582	-690	-782	-723	-885	-847	-897	-930	-1 079	
Loka	-509	-672	-624	-672	-786	-839	-832	-959	-944	-995	-1 033	-1 229	
Marras	-558	-740	-674	-741	-876	-910	-928	-1 059	-1 046	-1 094	-1 146	-1 387	
Joulu	-639	-842	-757	-846	-988	-1 016	-1 021	-1 186	-1 166	-1 209	-1 248	-1 572	

*ennakkotieto

Lähde: Tilastokeskus, 1.1.2023 aluejako

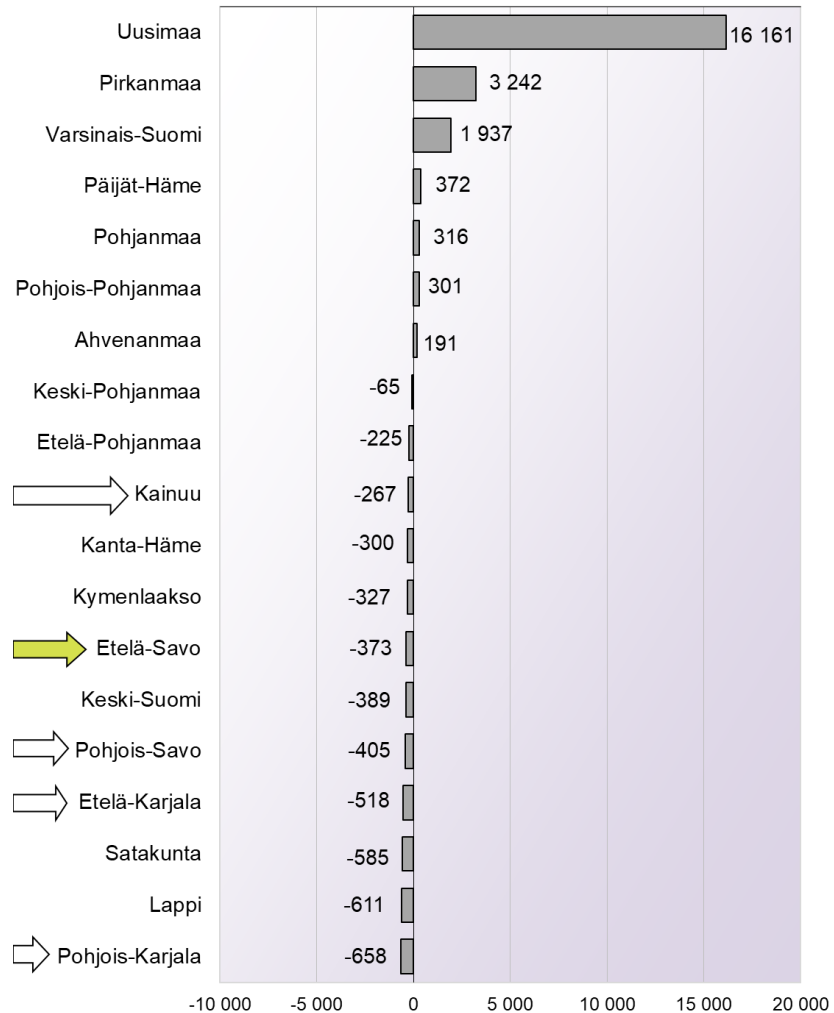


**Etelä-Savon
maakuntaliitto**

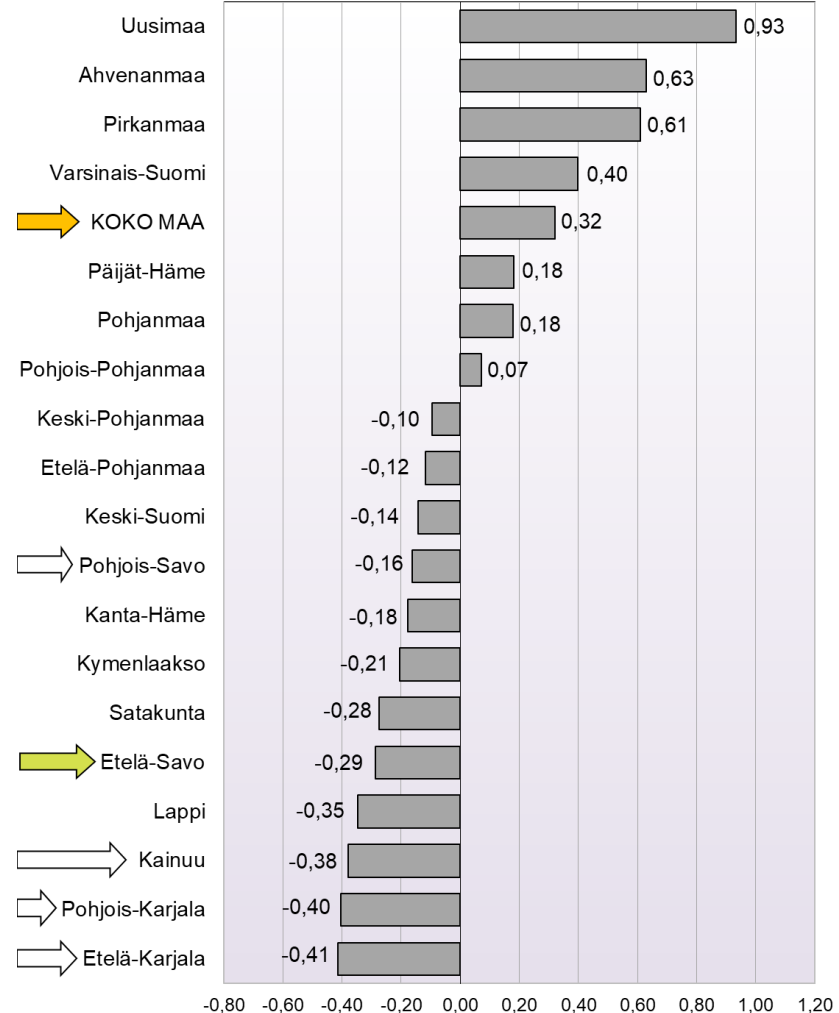
päivitetty: 22.8.2023 / jk

Väestön kokonaismuutos maakunnittain 1.1. - 31.7.2023 (ennakkotietoja)

Väestön kokonaismuutos maakunnittain 1.1. - 31.7.2023
(ennakkotietoja), koko maa yhteensä: +17 797 henkilöä



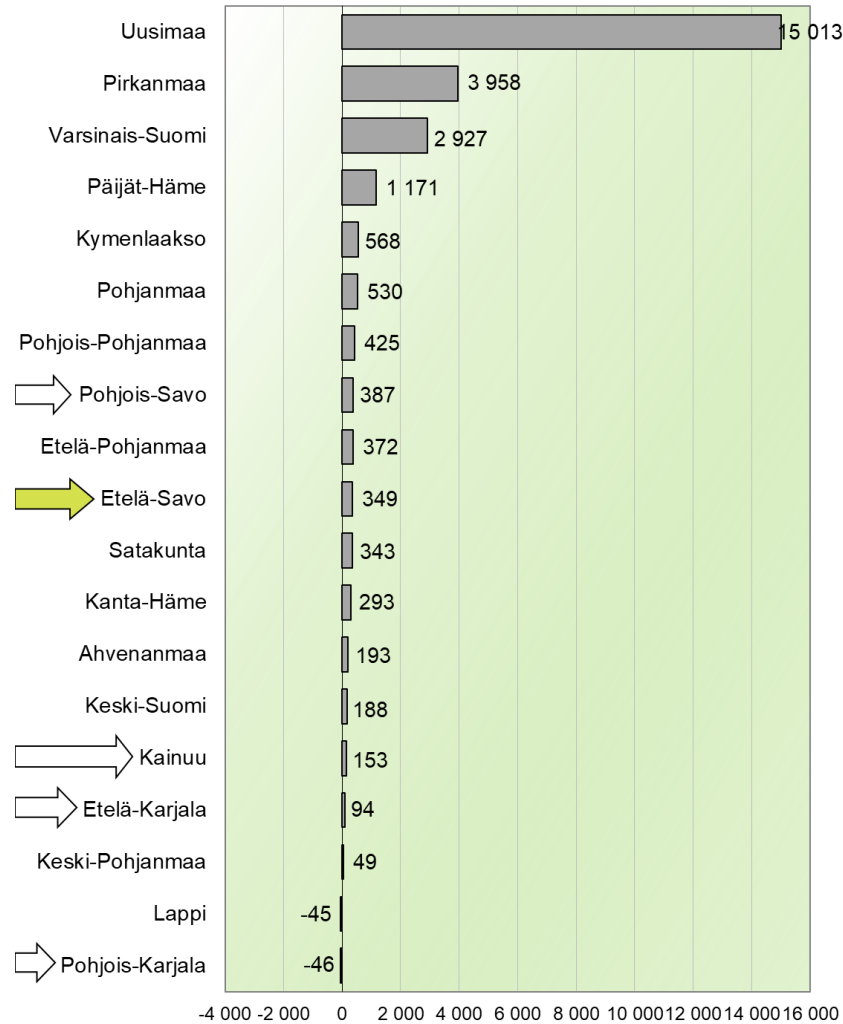
Väestönmuutos maakunnittain 1.1. - 31.7.2023
(ennakkotietoja), %



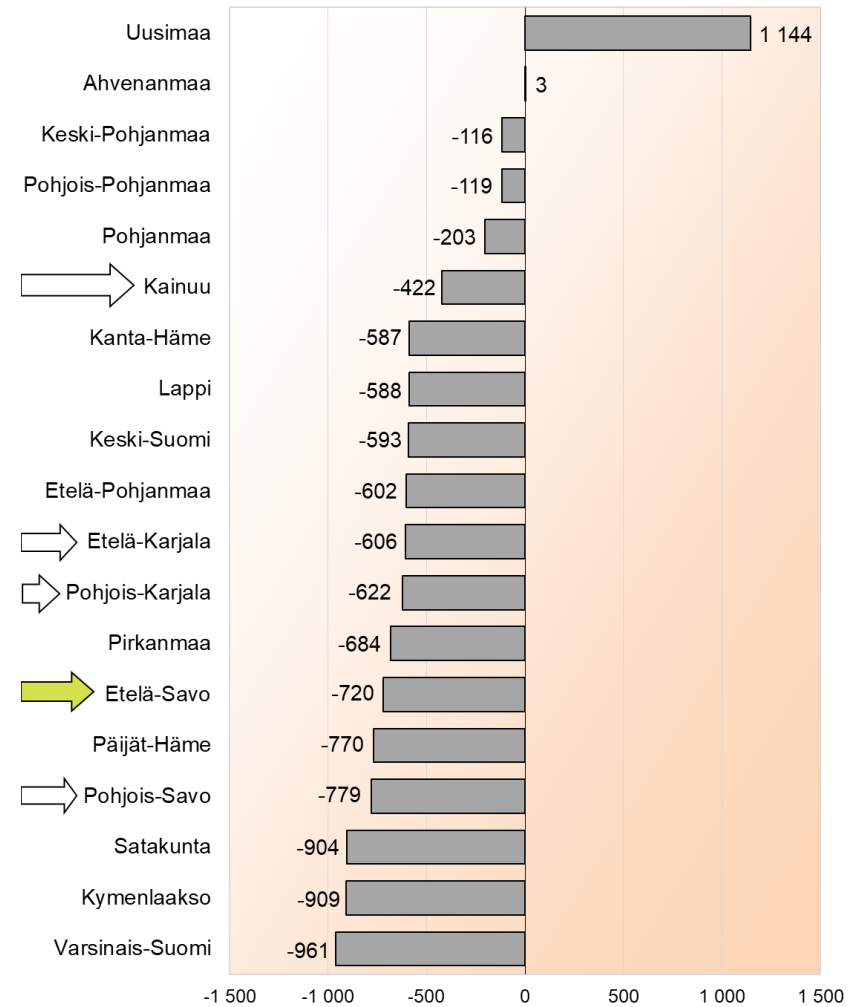
Kokonaisnettomuutto ja luonnollinen väestönmuutos maakunnittain

1.1. - 31.7.2023 (ennakkotietoja)

Kokonaisnettomuutto maakunnittain 1.1. - 31.7.2023
(ennakkotietoja)



Luonnollinen väestönmuutos maakunnittain
1.1. - 31.7.2023 (ennakkotietoja), koko maa: -9 038

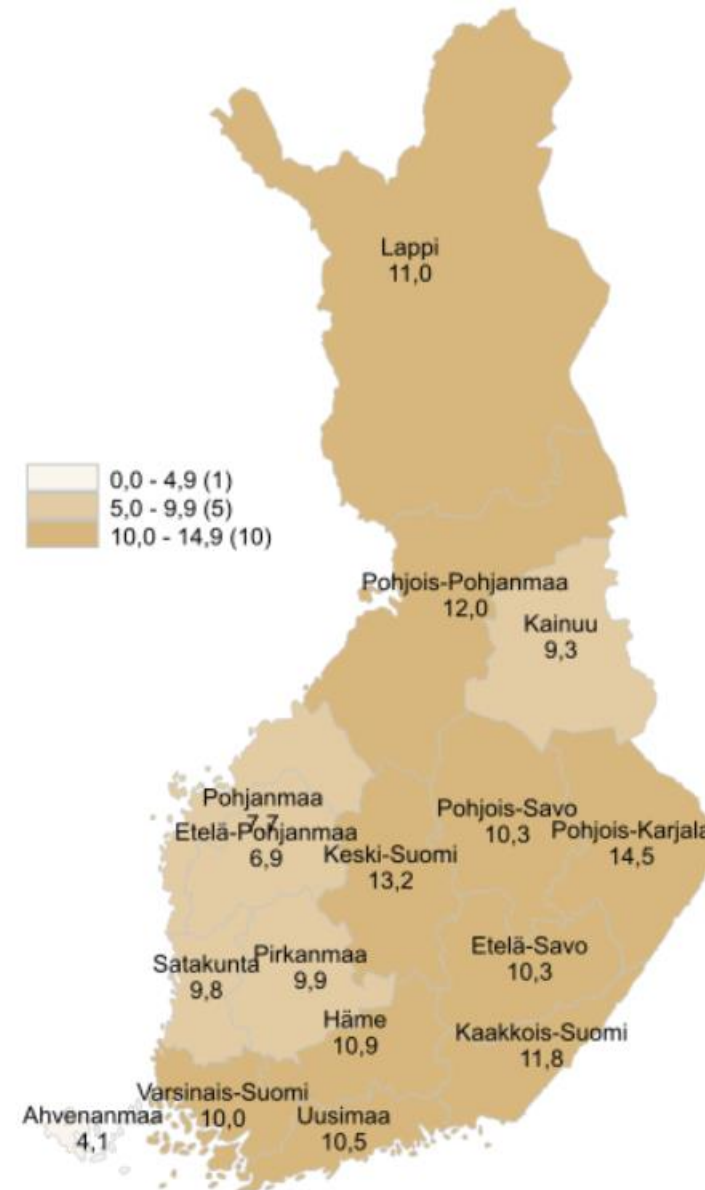
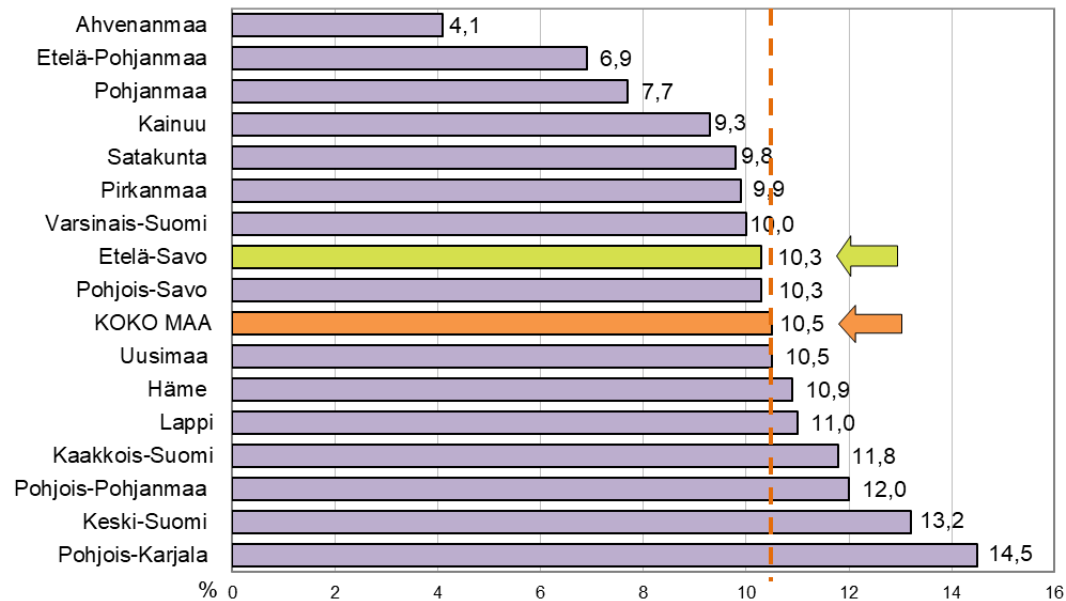


Työttömyystiedot 31.7.2023

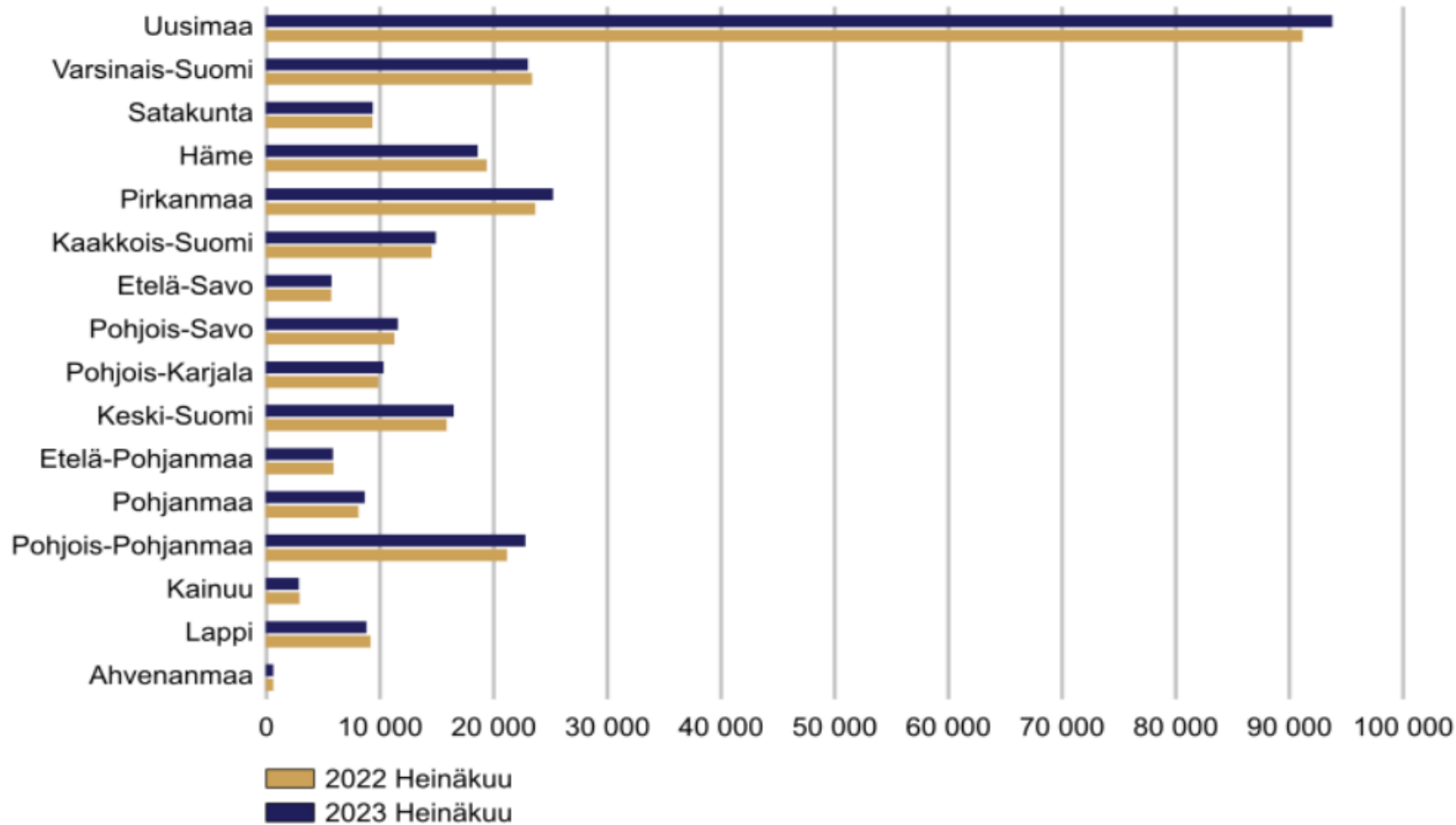
Työttömyysaste maakunnittain 31.7.2023, prosenttia



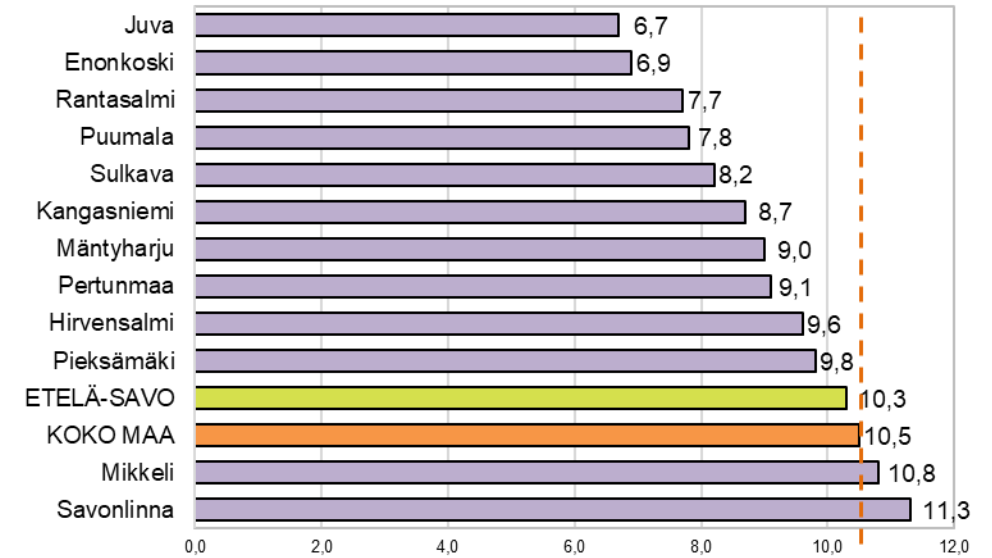
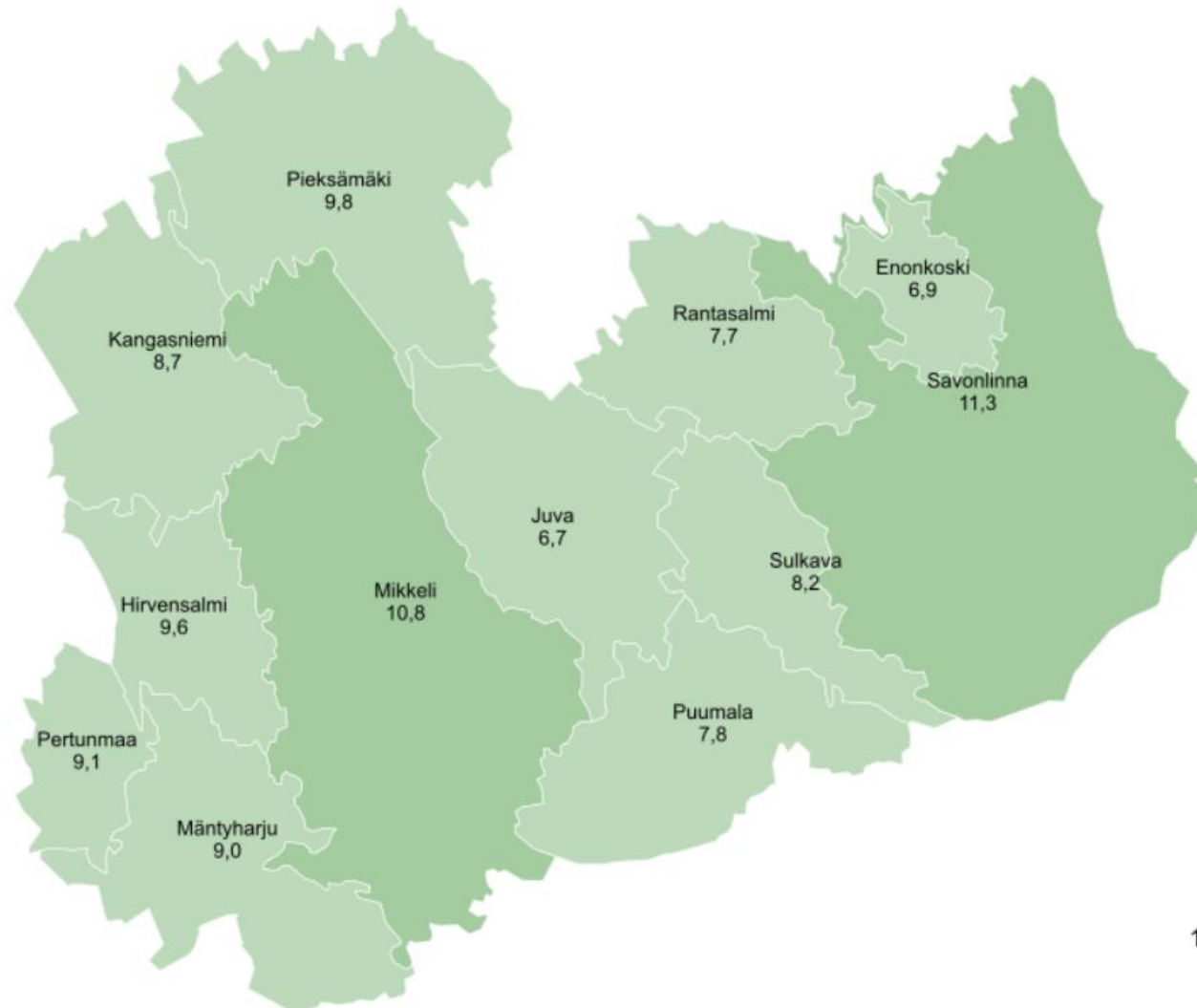
Työttömien työnhakijoiden osuus työvoimasta ELY-keskuksittain 31.7.2023, prosenttia



Työttömät työnhakijat ELY-keskuksittain heinäkuussa 2022 ja 2023

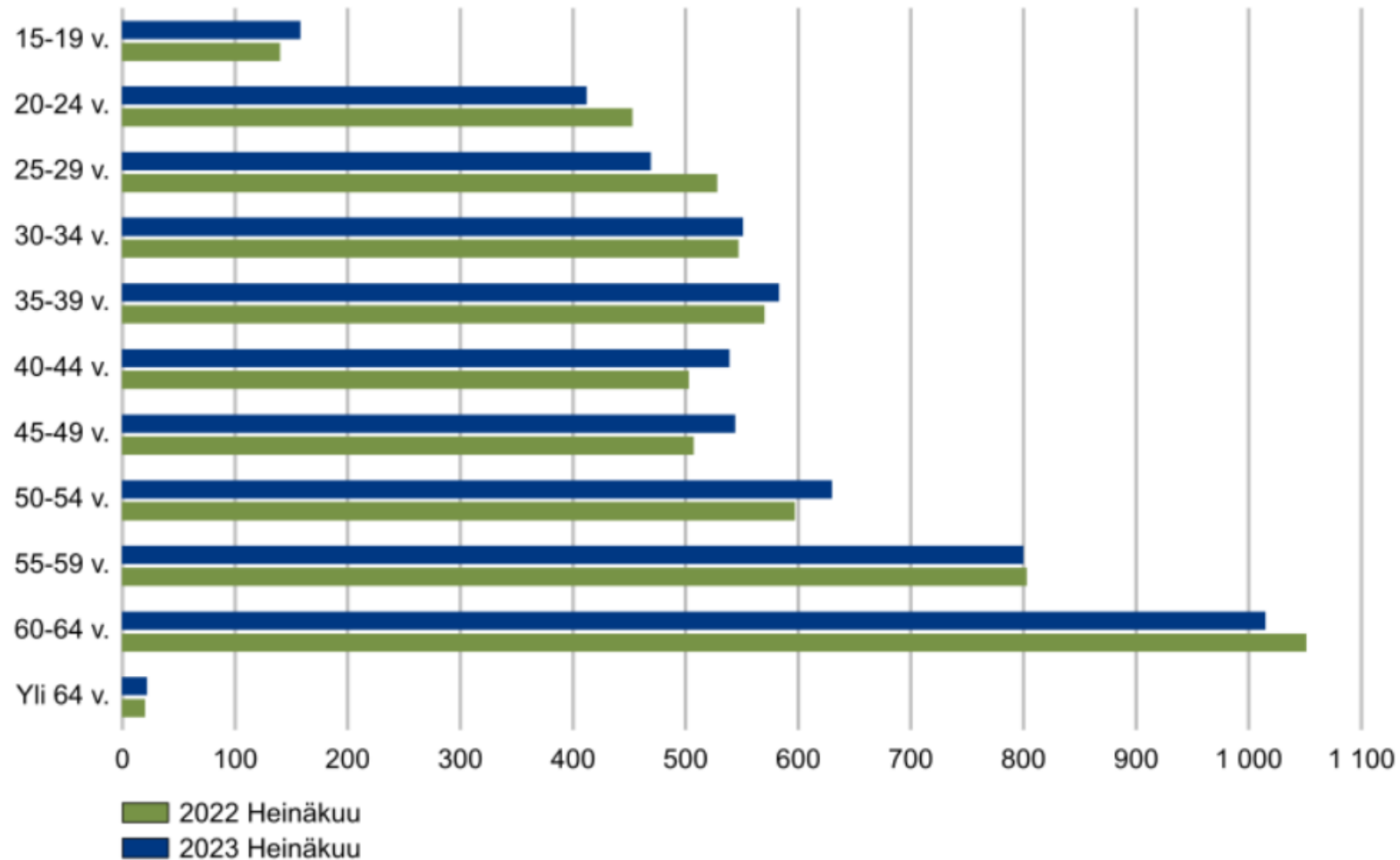


Työttömien työnhakijoiden osuus työvoimasta kunnittain Etelä-Savossa 31.7.2023

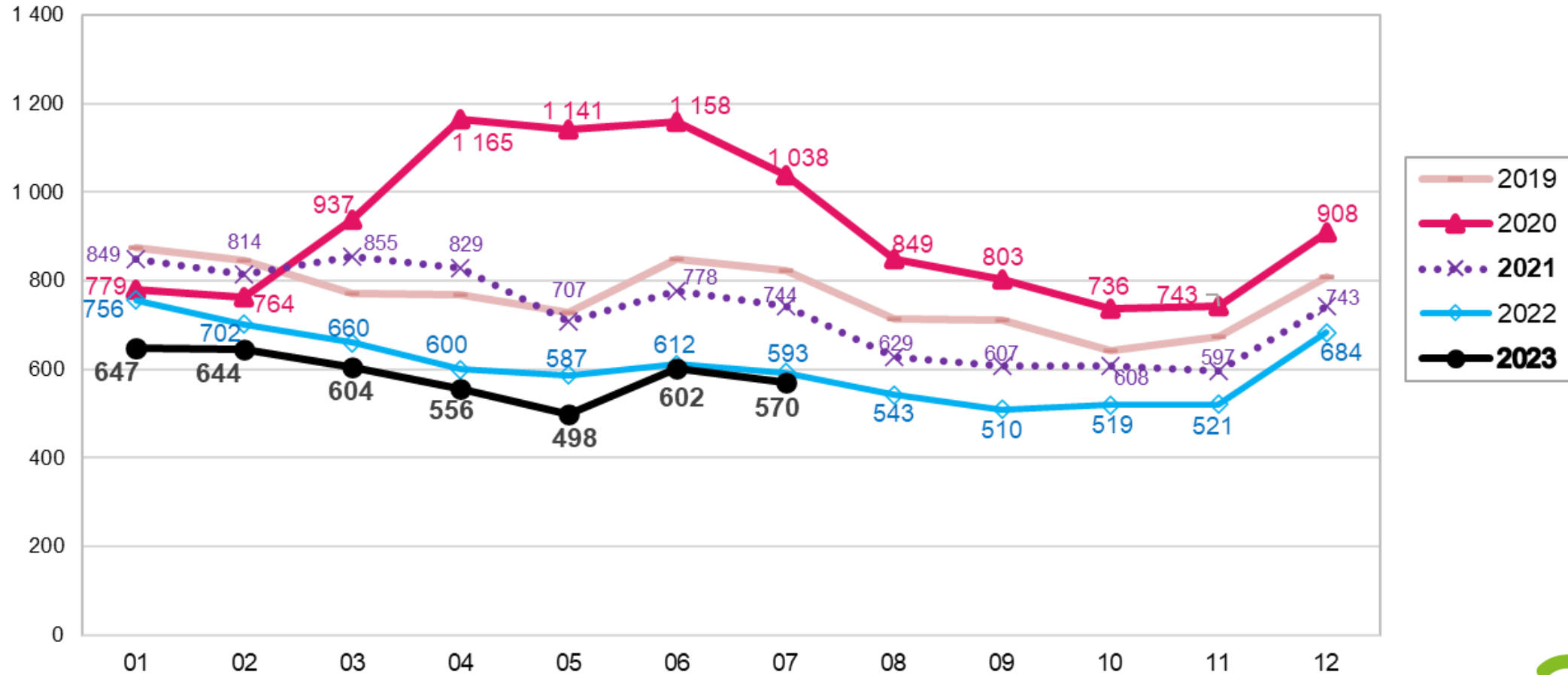


5,0 - 9,9 (10)
10,0 - 14,9 (2)

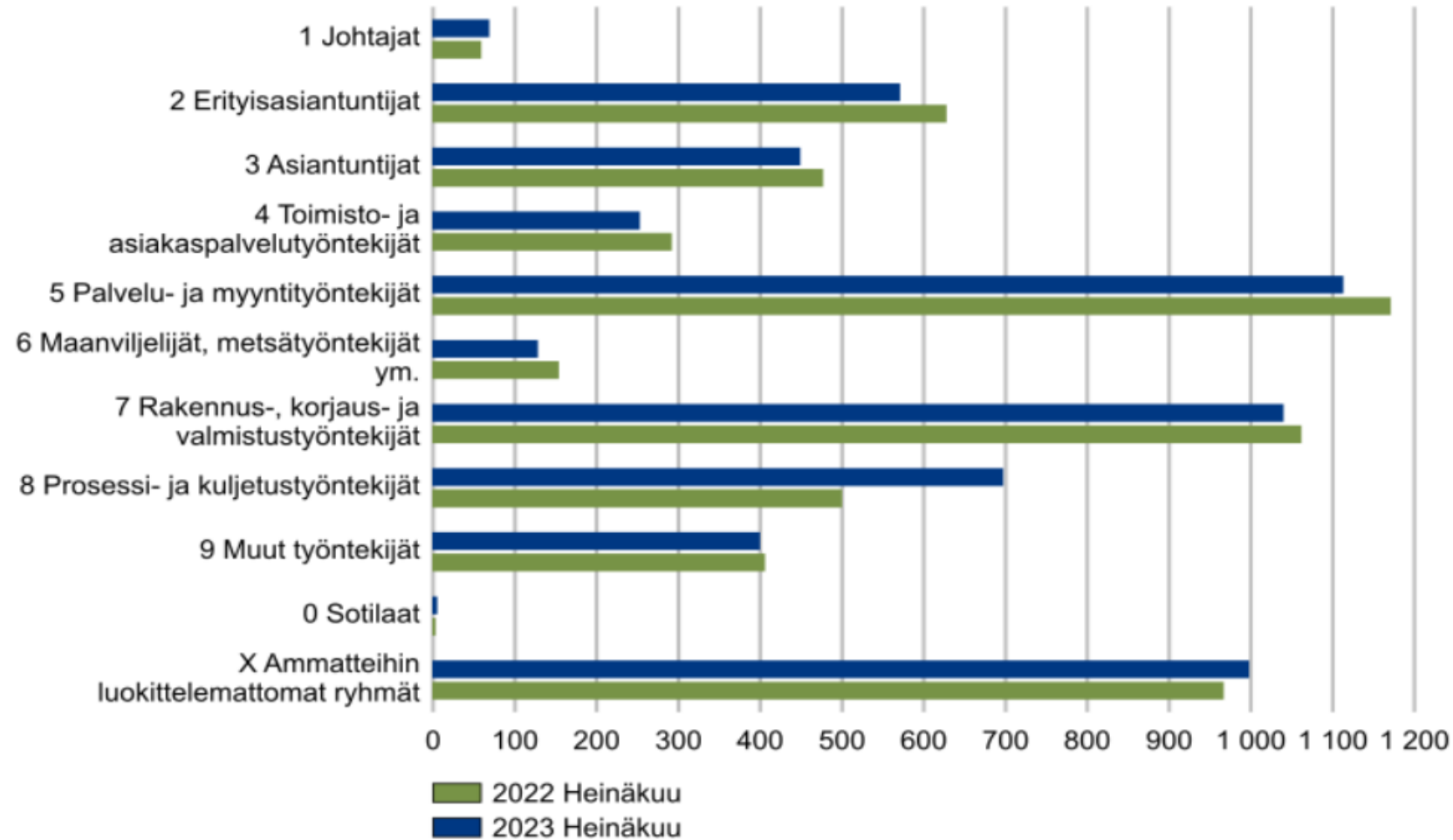
Työttömät työnhakijat ikäryhmittäin Etelä-Savossa heinäkuussa 2022 ja 2023



Alle 25-vuotiaat työttömät työnhakijat Etelä-Savossa kuukauden lopussa 2019 - 2023



Työttömät työnhakijat ammattiryhmittäin Etelä-Savossa heinäkuussa 2022 ja 2023



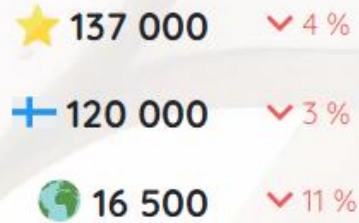
Majoitustiedot 1.1. - 31.7.2023

Etelä-Savo: Matkailu pähkinänkuoressa

Rekisteröidyt majoitusliikkeet. Kaikki muutokset ovat suhteessa samaan ajankohtaan vuotta aiemmin.



Yöpymiset (heinäkuu)



Top 3:

Saksa	6 600	▲ 39 %
Sveitsi	1 600	▲ 7 %
Ruotsi	1 100	▼ 29 %



Saapuneet (heinäkuu)

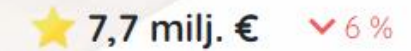


Top 3:

Saksa	2 100	▲ 49 %
Sveitsi	660	▲ 49 %
Ruotsi	470	▼ 27 %



Majoitusmyynti (heinäkuu)



Keskihinnat:

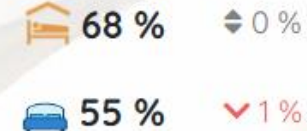
Yöpyminen	56,20 €	▼ 1,30 €
Huone	153,00 €	▼ 2,60 €
RevPAR	104,20 €	▼ 1,60 €



Kapasiteetti (heinäkuu)



Käyttöaste (heinäkuu)



190 000 yöpymistä maksullisessa majoituksessa (heinäkuu)

Yhteensä 190 000 yöpymistä (-4,0 %) kirjattiin maksullisessa majoituksessa Etelä-Savossa heinäkuussa 2023. Tämä luku sisältää yöpymiset niin rekisteröidyissä majoitusliikkeissä kuin AirBnB:ssä ja Vrbo:ssakin. Rekisteröityjen yöpymisten osuus oli 72 % ja rekisteröimättömien 28 %.

Tammi-heinäkuussa, maksullisten yöpymisten määrä oli 582 000 (+2,2 %). Rekisteröityjen osuus oli 66 % ja rekisteröimättömien 34 %.

Rekisteröidyt majoitustilastot sisältävät rekisteröityjen majoitusliikkeiden, eli hotellien, motellien, matkustajakotien, retkeilymajojen, lomakyläalueiden tilastot. Liikkeet, joissa on alle 20 vuodepaikkaa tai sähköliitäntäpisteellä varustettua matkailuvaunupaikkaa, eivät kuulu tilastoinnin piiriin. Rekisteröimättömät yöpymiset sisältävät yöpymiset AirBnb ja Vrbo palveluista.

137 000 rekisteröityä yöpymistä (heinäkuu)

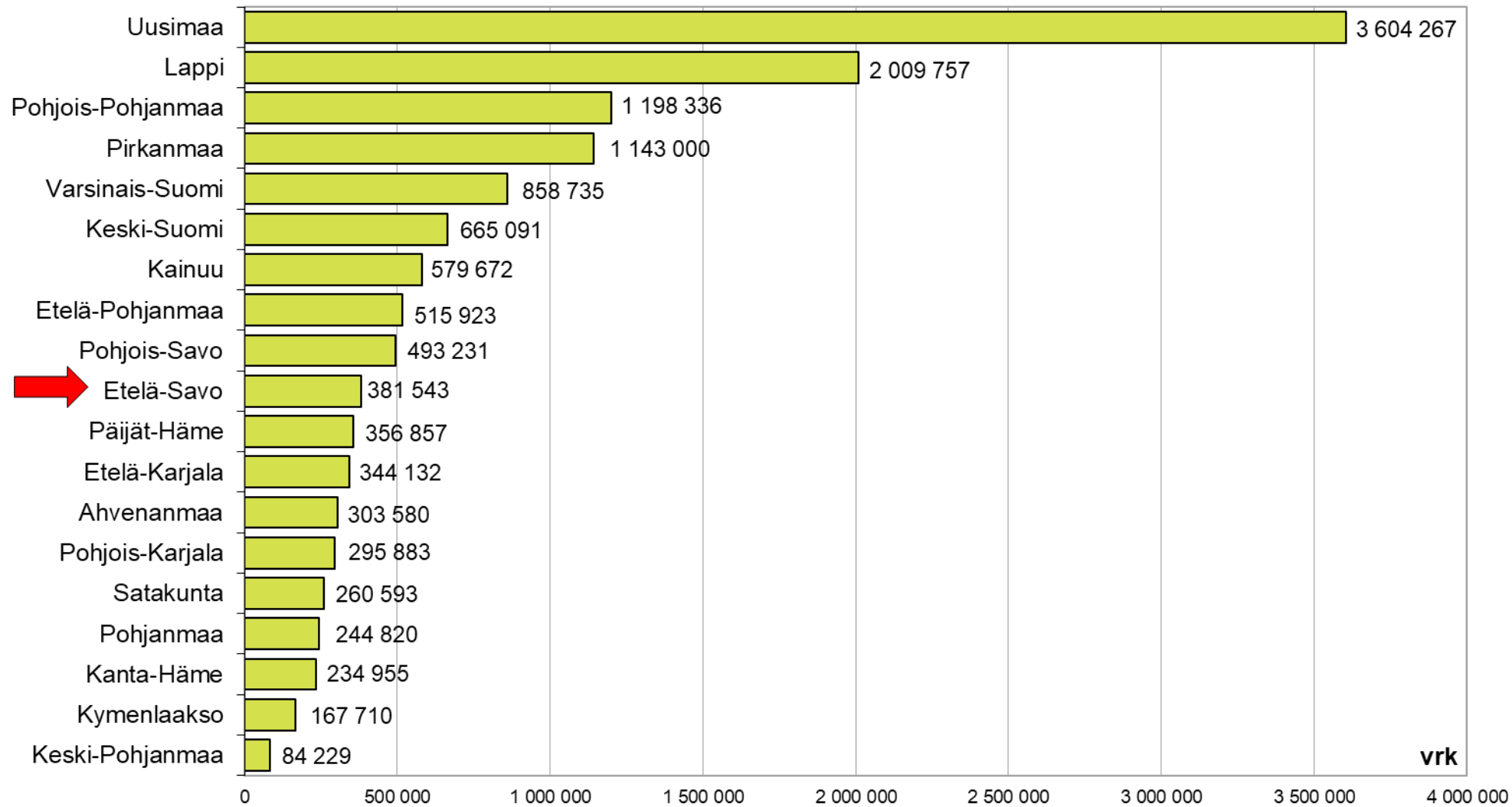
Etelä-Savossa kirjattiin vuoden 2023 heinäkuussa 137 000 rekisteröityä yöpymistä (-4,2 %), joista kotimaisia oli 120 000 ja ulkomaalaisten tekemiä 16 500 yötä. Näin ollen suomalaisten rekisteröidyt yöpymiset vähenivät kolme prosenttia ja ulkomaalaiset rekisteröidyt yöpymiset vähenivät 11 prosenttia. Yhteensä yöpymiset vähenivät neljä prosenttia viime vuoden heinäkuusta.

Eniten ulkomaalaisten rekisteröityjä yöpymisiä kirjattiin heinäkuussa matkailijoille, jotka saapuivat Saksasta (6 600 yötä). Vapaa-ajan matkailijat viettivät 119 000 yötä (-3,7 %) ja business-matkailijat 18 300 yötä (-7,7 %).

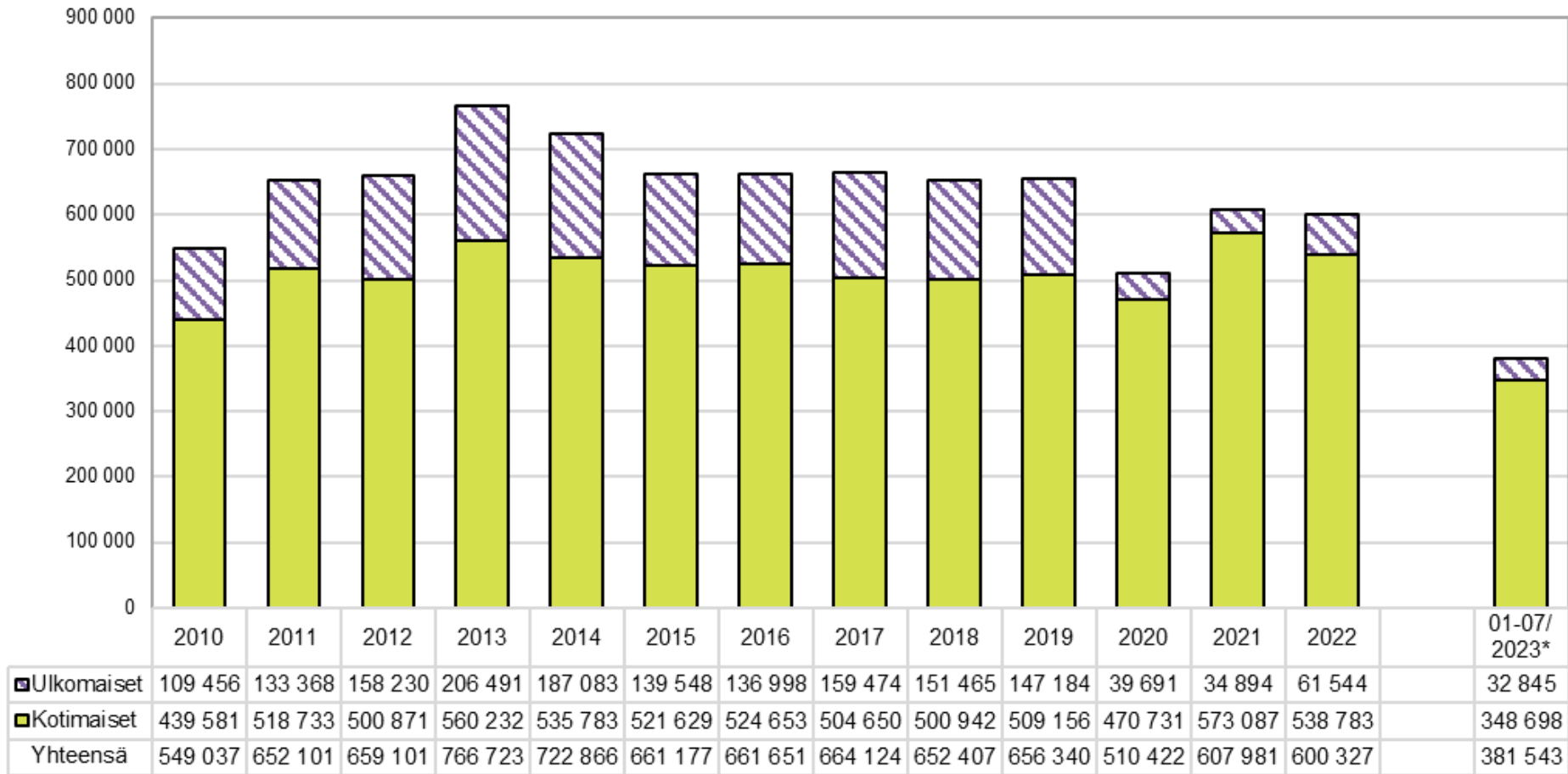
Tammi-heinäkuussa kotimaisten rekisteröityjen yöpymisten määrä Etelä-Savossa oli 349 000 (+3,5 %) ja ulkomaalaisten 32 800 (+2,4 %), eli yhteensä 382 000 rekisteröityä (+3,4 %) yötä.

Rekisteröidyt majoitustilastot sisältävät rekisteröityjen majoitusliikkeiden, eli hotellien, motellien, matkustajakotien, retkeilymajojen, lomakyläalueiden tilastot. Liikkeet, joissa on alle 20 vuodepaikkaa tai sähköliitäntäpisteellä varustettua matkailuvaunupaikkaa, eivät kuulu tilastoinnin piiriin.

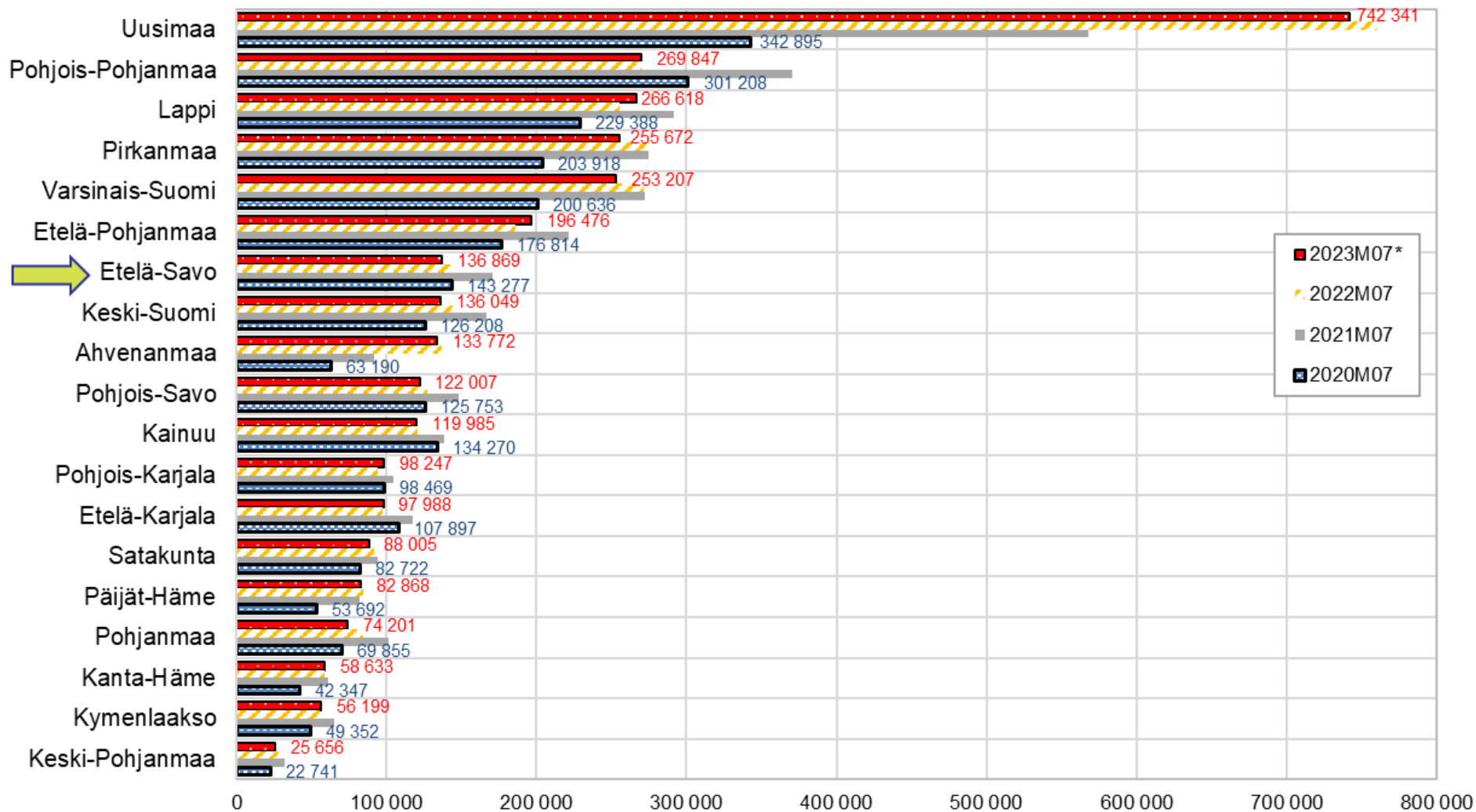
Matkailijoiden rekisteröidyt yöpymisvuorokaudet maakunnittain 01-07/2023*



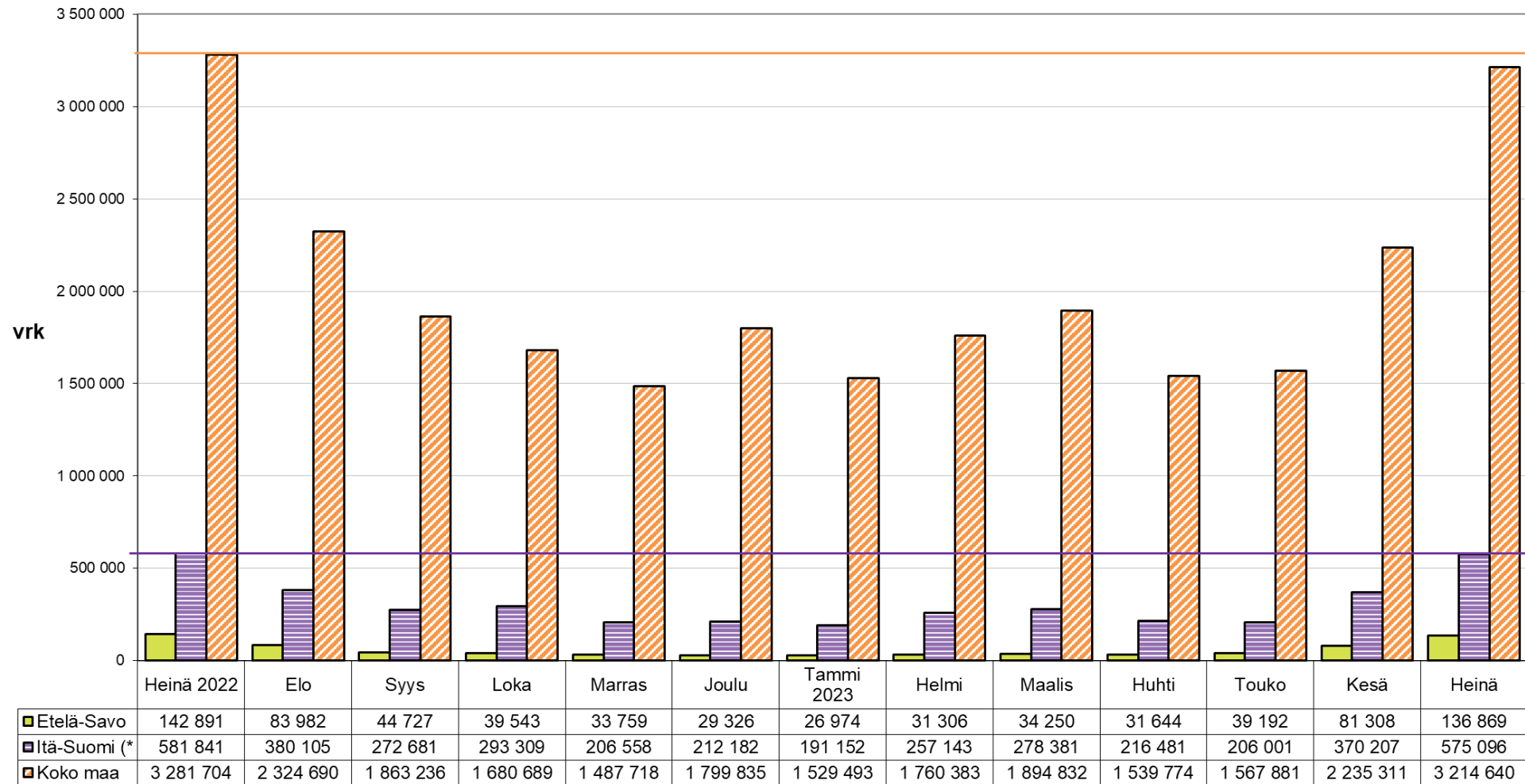
Matkailijoiden rekisteröidyt yöpymisvuorokaudet Etelä-Savossa vuosina 2010-2022 sekä tammi-heinäkuussa 2023*



Rekisteröidyt yöpymiset maakunnittain heinäkuussa vuosina 2020 - 2023*

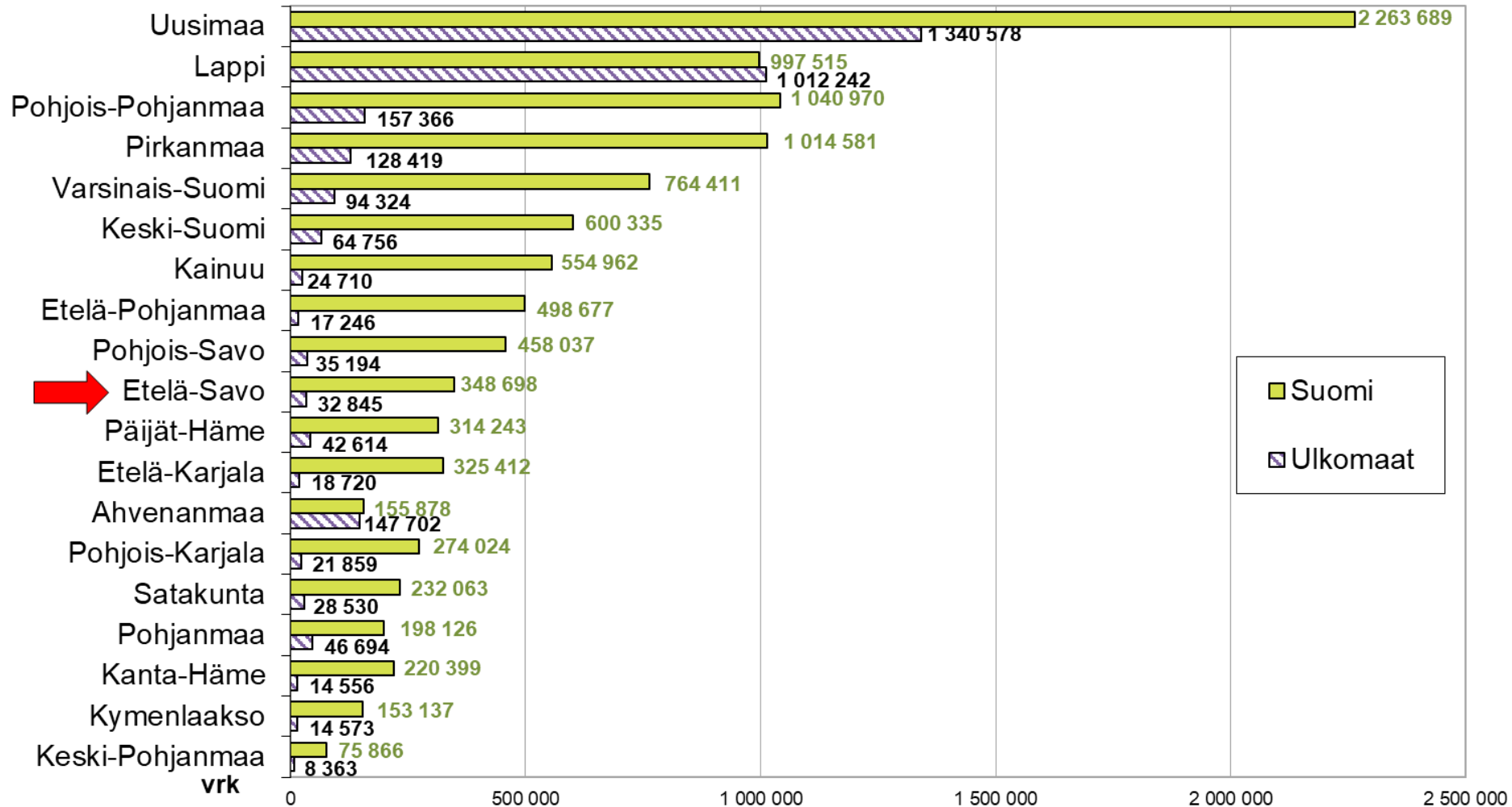


Rekisteröidyt yöpymisvuorokaudet kuukausittain 07/2022 - 07/2023*

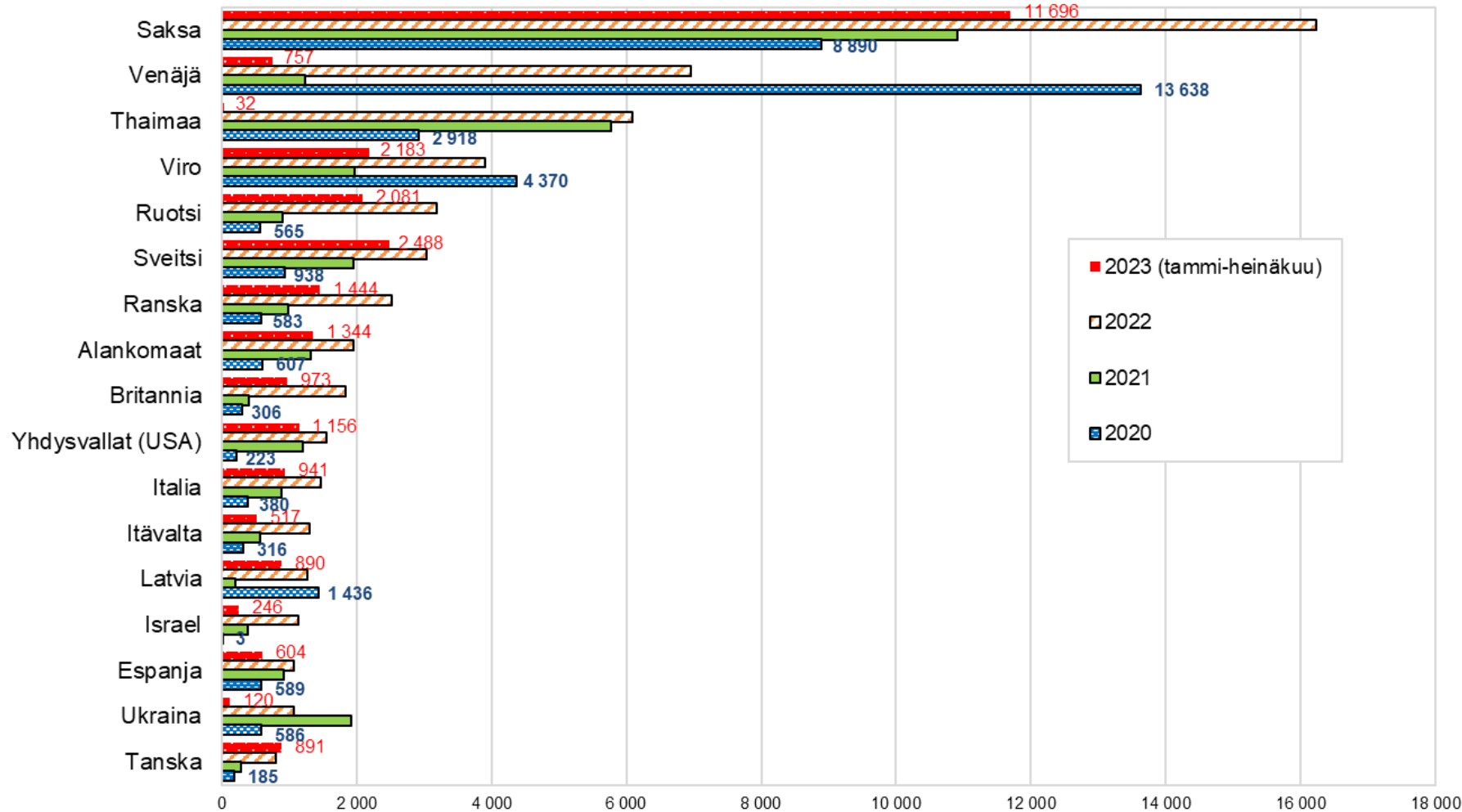


(* Itä-Suomi: Etelä-Savo, Pohjois-Savo, Pohjois-Karjala, Kainuu + Etelä-Karjala
Sisältää kaikki majoitusliikkeet joissa on vähintään 20 vuodepaikkaa tai sähköpistokkeella varustettua matkailuvaunupaikkaa.

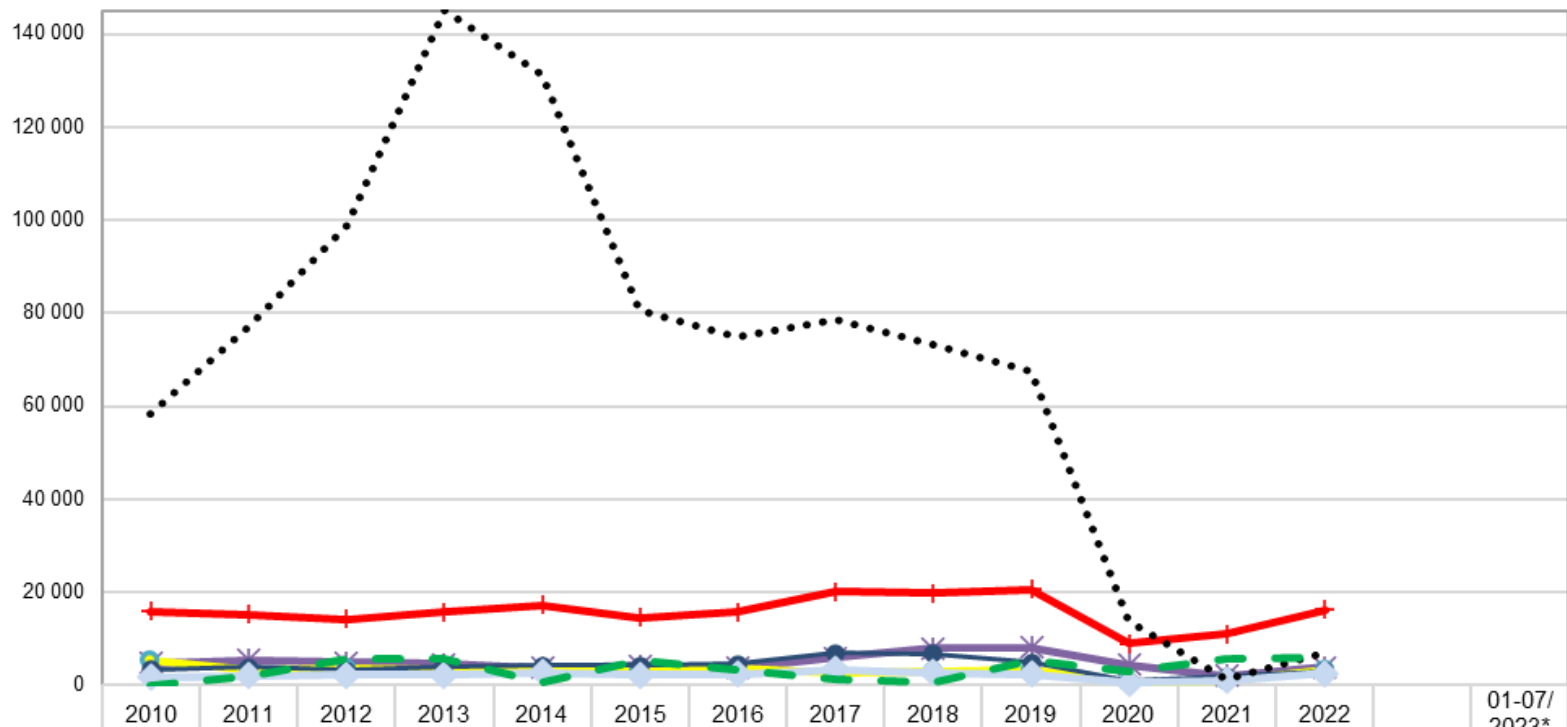
Matkailijoiden rekisteröidyt yöpymisvuorokaudet maakunnittain 01-07/2023*, suomalaiset ja ulkomaalaiset



Ulkomaalaisten rekisteröidyt yöpymisvuorokaudet lähtömaittain eräistä maista Etelä-Savossa vuosina 2020-2022 sekä tammi-heinäkuussa 2023*



Ulkomaalaisten rekisteröidyt yöpymisvuorokaudet lähtömaittain eräistä maista Etelä-Savossa vuosina 2010-2022 sekä tammi-heinäkuussa 2023*



	2010	2011	2012	2013	2014	2015	2016	2017	2018	2019	2020	2021	2022	01-07/ 2023*
—+ Saksa	15 971	15 256	14 141	15 669	17 161	14 597	15 765	20 127	19 744	20 653	8 890	10 911	16 239	11 696
—* Viro	4 782	5 424	4 966	4 598	3 685	4 212	3 781	6 013	8 033	8 049	4 370	1 968	3 896	2 183
—○ Ruotsi	5 456	3 232	3 535	3 360	2 902	3 189	3 532	2 769	3 044	3 322	565	904	3 188	2 081
—● Sveitsi	3 365	3 919	3 177	4 149	4 229	4 214	4 599	6 995	6 705	4 956	938	1 957	3 039	2 488
—◇ Ranska	1 710	2 007	2 163	2 245	2 798	2 239	2 424	3 467	2 747	2 412	583	984	2 513	1 444
····· Venäjä	58 358	77 328	98 776	144 948	131 280	80 781	74 928	78 443	73 080	67 306	13 638	1 228	6 953	757
—□ Thaimaa	26	1 898	5 642	5 832	581	5 298	3 447	1 349	644	5 306	2 918	5 769	6 084	32