



# Uusimmat tilastot

- [Väestönmuutosten ennakkotiedot 1.1.-31.3.2023](#)
- [Työttömyystiedot 31.3.2023](#)
- [Majoitustiedot 1.1.-31.3.2023](#)
- [Kesämökki 2022](#)
- [Käyntikohteissa ja tapahtumissa kävijät 2010-2022](#)

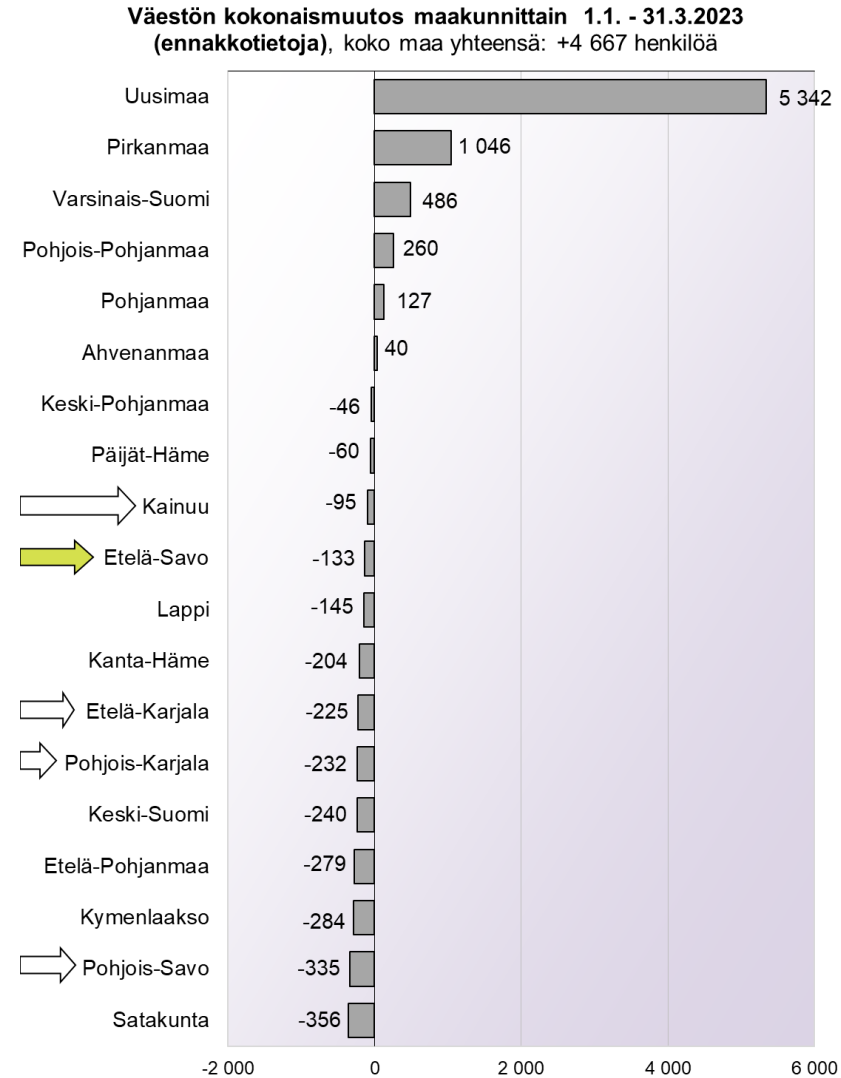
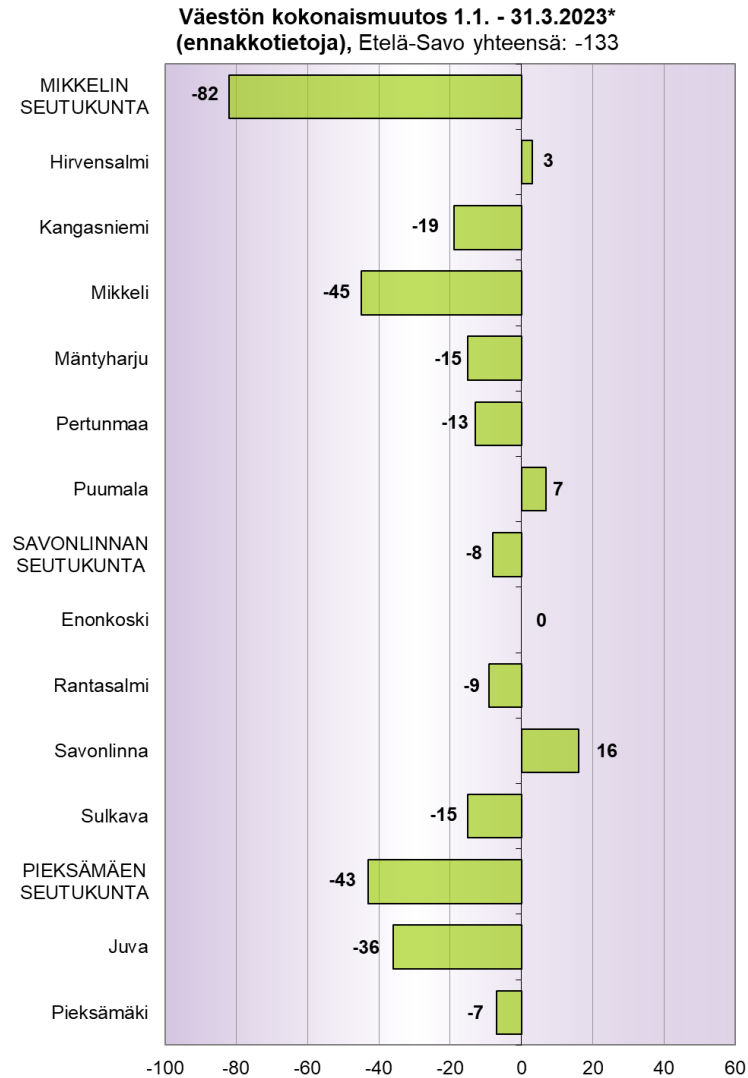
# Väestömuutosten ennakkotiedot 1.1. - 31.3.2023

# Väestömuutosten ennakkotietoja Etelä-Savossa 1.1. - 31.3.2023

	Väkiluku vuodenvaihte 2022/2023	Luonnollinen väestönmuutos			Muuttoliike								KOKONAISMUUTOS 1.1. - 31.3.2023 ( K + L )		Kokonaismuutos, % 1.1. - 31.3.2023	Väkiluku ENNAKKO 31.3.2023
		( A ) Elävänä syntyneet	( B ) Kuolleet	( A-B = C ) SYNTYNEIDEN JA KUOLLEIDEN EROTUS	( D ) Kuntaan	( E ) Kunnasta	( D-E = F ) Kuntien välinen nettomuutto	( G ) Maahanmuutto	( H ) Maastamuutto	( G-H = I ) Nettosiertolaisuus	( F+I = J ) KOKONAI- NETTOMUUTTO	( C+J = K ) Väestönlisäys 1.1.-31.3.2023	( L ) Väkiluvun korjaus			
<b>MIKKELIN SEUTUKUNTA</b>	68 496	78	248	<b>-170</b>	515	491	<b>24</b>	83	13	<b>70</b>	<b>94</b>	-76	-6	<b>-82</b>	-0,1	<b>68 414</b>
Hirvensalmi	2 091	4	7	<b>-3</b>	27	29	<b>-2</b>	6	0	<b>6</b>	<b>4</b>	1	2	<b>3</b>	0,1	<b>2 094</b>
Kangasniemi	5 154	7	26	<b>-19</b>	32	32	<b>0</b>	3	0	<b>3</b>	<b>3</b>	-16	-3	<b>-19</b>	-0,4	<b>5 135</b>
Mikkeli	51 980	58	168	<b>-110</b>	379	358	<b>21</b>	62	13	<b>49</b>	<b>70</b>	-40	-5	<b>-45</b>	-0,1	<b>51 935</b>
Mäntyharju	5 564	4	33	<b>-29</b>	44	39	<b>5</b>	9	0	<b>9</b>	<b>14</b>	-15	0	<b>-15</b>	-0,3	<b>5 549</b>
Pertunmaa	1 600	1	7	<b>-6</b>	8	15	<b>-7</b>	0	0	<b>0</b>	<b>-7</b>	-13	0	<b>-13</b>	-0,8	<b>1 587</b>
Puumala	2 107	4	7	<b>-3</b>	25	18	<b>7</b>	3	0	<b>3</b>	<b>10</b>	7	0	<b>7</b>	0,3	<b>2 114</b>
<b>SAVONLINNAN SEUTUKUNTA</b>	39 109	57	140	<b>-83</b>	298	273	<b>25</b>	50	4	<b>46</b>	<b>71</b>	-12	4	<b>-8</b>	0,0	<b>39 101</b>
Enonkoski	1 341	2	2	<b>0</b>	14	17	<b>-3</b>	3	1	<b>2</b>	<b>-1</b>	-1	1	<b>0</b>	0,0	<b>1 341</b>
Rantasalmi	3 308	5	9	<b>-4</b>	15	26	<b>-11</b>	7	0	<b>7</b>	<b>-4</b>	-8	-1	<b>-9</b>	-0,3	<b>3 299</b>
Savonlinna	32 085	48	112	<b>-64</b>	253	212	<b>41</b>	37	3	<b>34</b>	<b>75</b>	11	5	<b>16</b>	0,0	<b>32 101</b>
Sulkava	2 375	2	17	<b>-15</b>	16	18	<b>-2</b>	3	0	<b>3</b>	<b>1</b>	-14	-1	<b>-15</b>	-0,6	<b>2 360</b>
<b>PIEKSÄMÄEN SEUTUKUNTA</b>	22 846	30	76	<b>-46</b>	133	162	<b>-29</b>	34	1	<b>33</b>	<b>4</b>	-42	-1	<b>-43</b>	-0,2	<b>22 803</b>
Juva	5 769	8	24	<b>-16</b>	27	52	<b>-25</b>	4	0	<b>4</b>	<b>-21</b>	-37	1	<b>-36</b>	-0,6	<b>5 733</b>
Pieksämäki	17 077	22	52	<b>-30</b>	106	110	<b>-4</b>	30	1	<b>29</b>	<b>25</b>	-5	-2	<b>-7</b>	0,0	<b>17 070</b>
<b>ETELÄ-SAVO</b>	130 451	165	464	<b>-299</b>	946	926	<b>20</b>	167	18	<b>149</b>	<b>169</b>	-130	-3	<b>-133</b>	-0,1	<b>130 318</b>



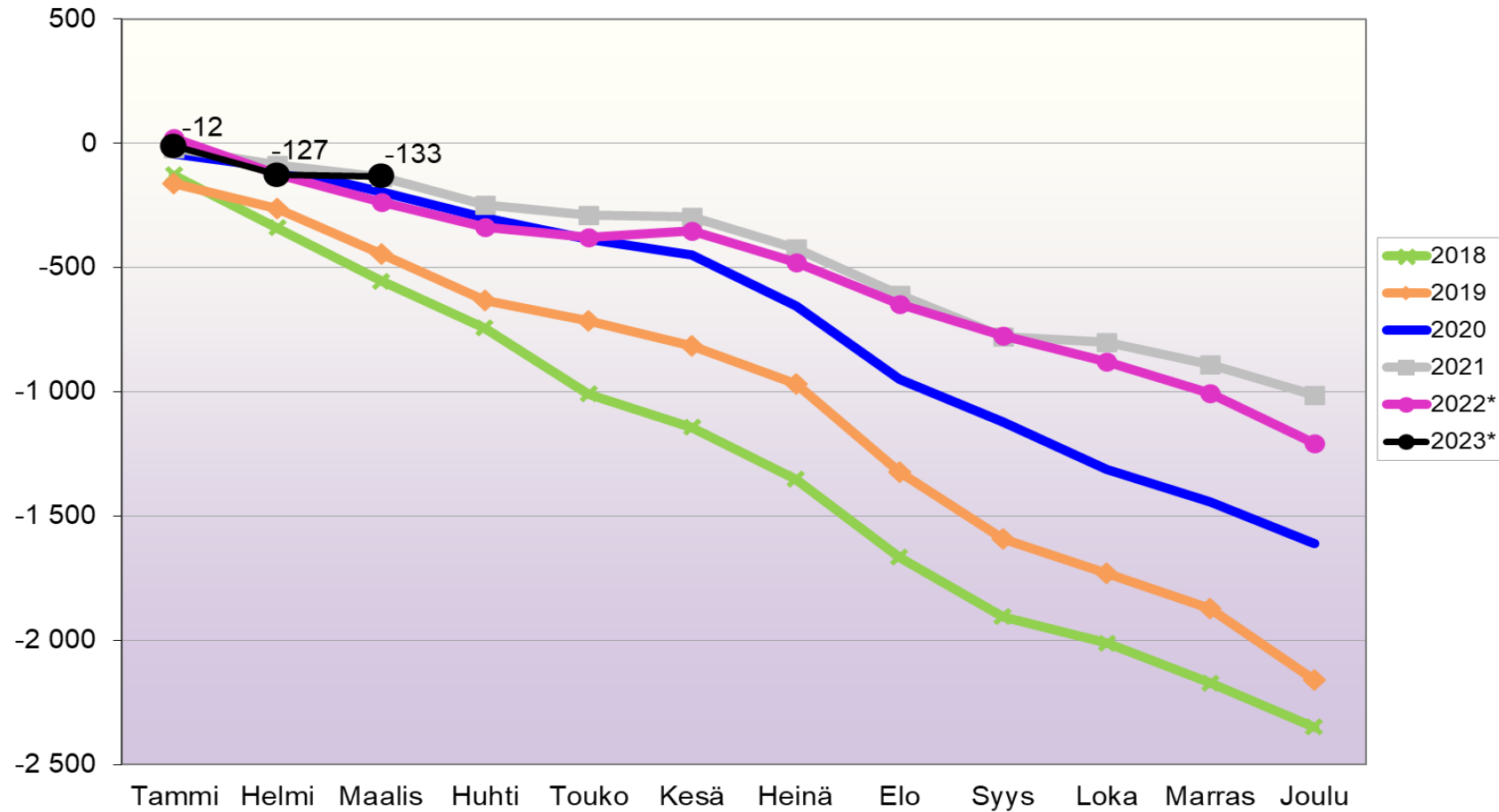
# Väestön kokonaismuutos Etelä-Savossa ja koko maassa 1.1. - 31.3.2023\*



\*ennakkotieto

Lähde: Tilastokeskus, 1.1.2023 aluejako

# Väestön kokonaismuutoksen kehitys kuukausittain (vuosittain kumulatiivinen) Etelä-Savossa 2018 - 2023\*

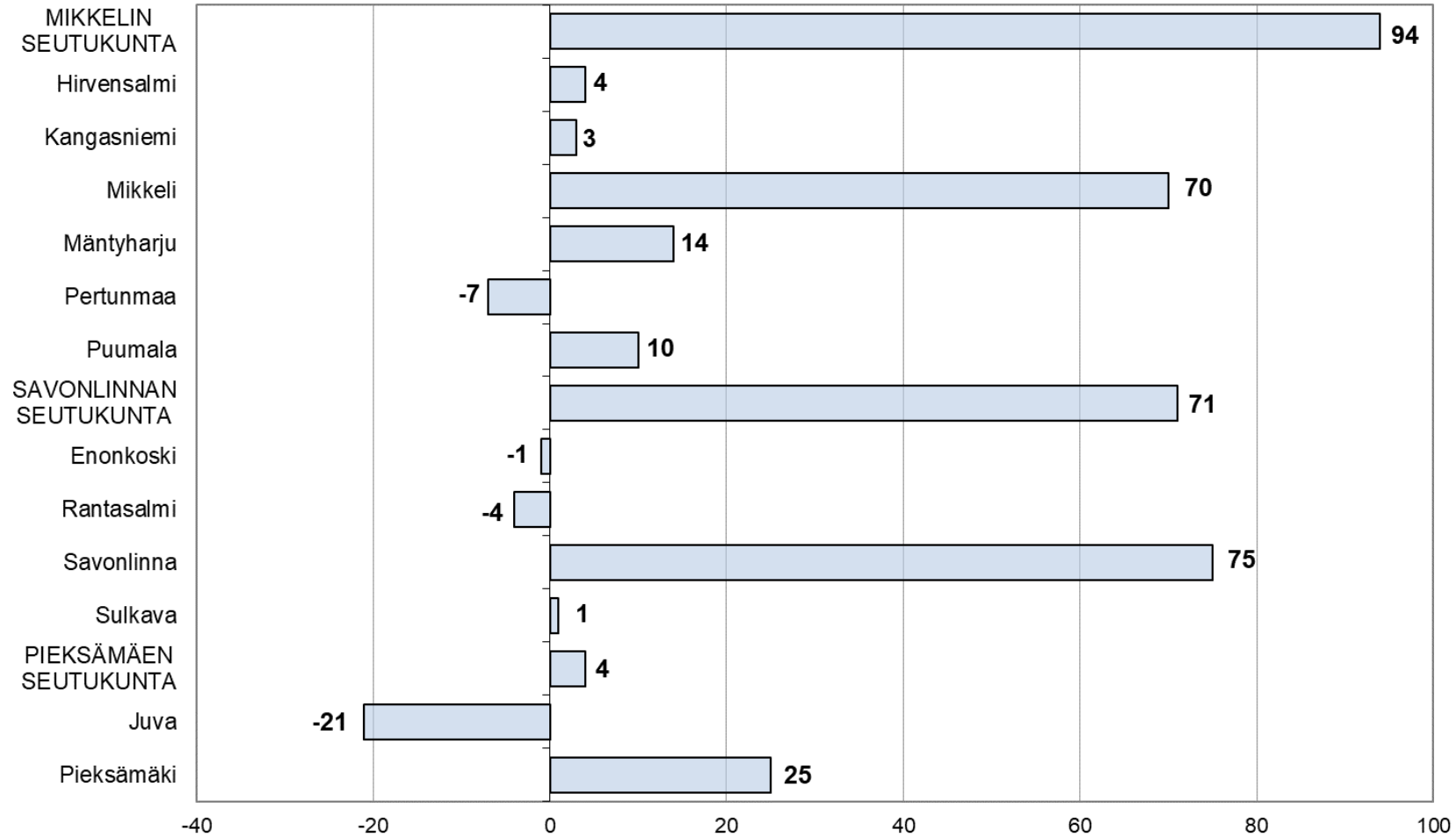


\*ennakkotieto

Lähde: Tilastokeskus, 1.1.2023 aluejako

# Kokonaisnettomuutto kunnittain ja seutukunnittain Etelä-Savossa 1.1. - 31.3.2023\*

Etelä-Savo yhteensä: +169



\*ennakkotieto

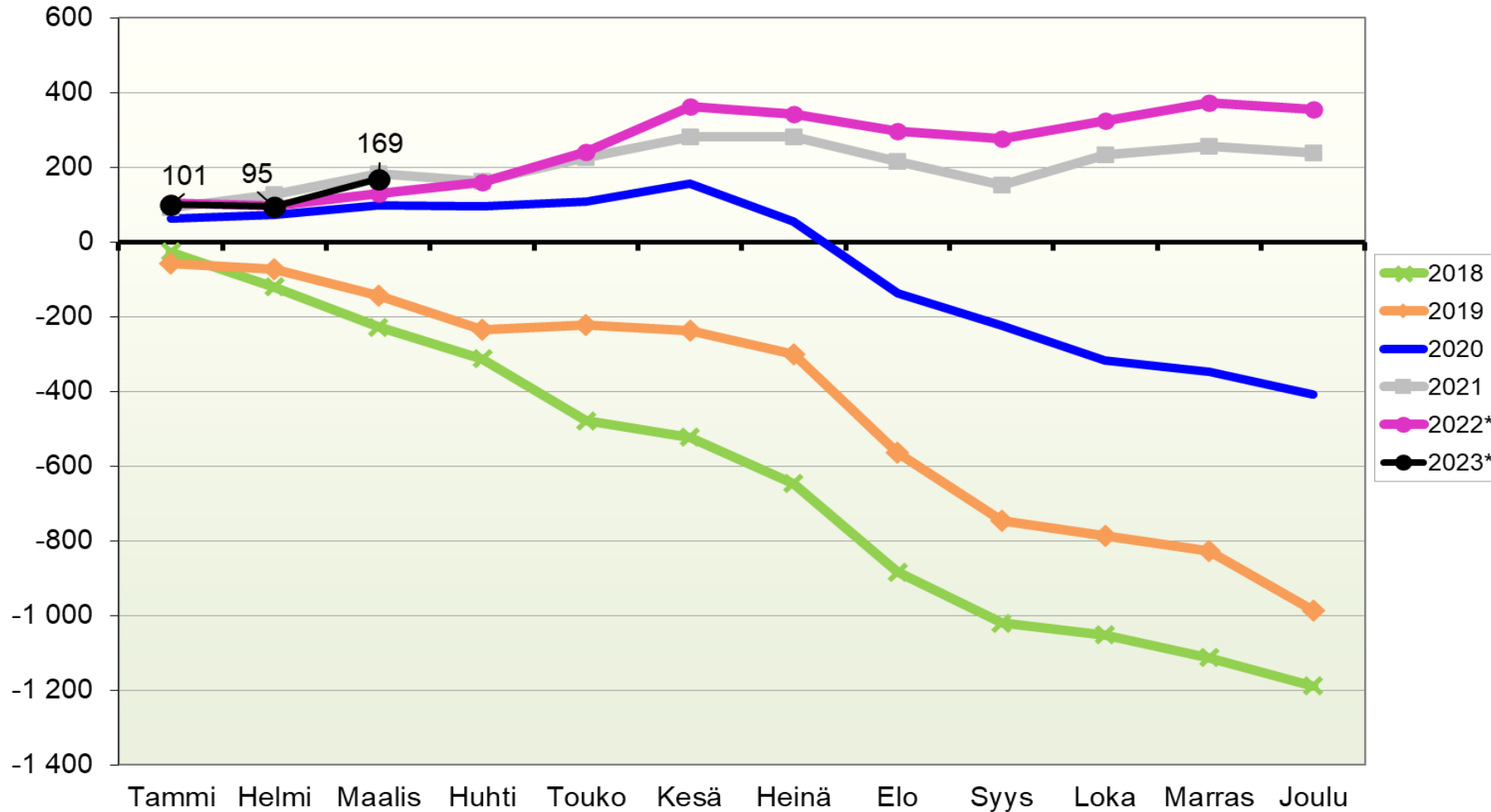
Lähde: Tilastokeskus, 1.1.2023 aluejako



**Etelä-Savon  
maakuntaliitto**

päivitetty: 27.4.2023 / jk

# Muuttoliikkeen kehitys kuukausittain (vuosittain kumulatiivinen) Etelä-Savossa 2018 - 2023\*



\*ennakkotieto

Lähde: Tilastokeskus, 1.1.2023 aluejako

# Väestön kokonaismuutoksen kehitys kuukausittain Etelä-Savossa 2011 - 2023\*

Kuukausi	2011	2012	2013	2014	2015	2016	2017	2018	2019	2020	2021	2022*	2023*
Tammi	36	-6	-37	-41	42	-45	-80	-127	-163	-42	-19	22	-12
Helmi	-128	-75	-54	-117	-29	-165	-118	-214	-100	-57	-68	-147	-115
Maalis	-55	-136	-111	-124	-115	-114	-115	-213	-184	-95	-48	-112	-6
Huhti	-12	-137	-65	-71	-69	-144	-167	-190	-184	-107	-111	-101	
Touko	-112	-36	-107	-117	-128	-124	-194	-264	-82	-83	-42	-39	
Kesä	38	69	-33	31	-182	-70	-101	-134	-103	-65	-8	25	
Heinä	-12	-111	-106	-90	-100	-118	-56	-210	-153	-204	-126	-129	
Elo	-149	-105	50	33	-75	2	-95	-314	-355	-295	-187	-165	
Syys	-136	-33	-40	-32	-46	-126	-151	-239	-268	-173	-168	-128	
Loka	-90	-126	-89	-127	-168	-96	-194	-105	-138	-191	-22	-106	
Marras	-67	-127	-37	-82	-70	-84	-191	-161	-143	-129	-90	-126	
Joulu	-126	-137	-126	-155	-185	-115	-138	-177	-287	-171	-125	-202	
<b>Yhteensä</b>	<b>-813</b>	<b>-960</b>	<b>-755</b>	<b>-892</b>	<b>-1 125</b>	<b>-1 199</b>	<b>-1 600</b>	<b>-2 348</b>	<b>-2 160</b>	<b>-1 612</b>	<b>-1 014</b>	<b>-1 208</b>	<b>-133</b>

	2011	2012	2013	2014	2015	2016	2017	2018	2019	2020	2021	2022	01-03 / 2023*
Väkil. korjaus	-9	-1	11	-33	-9	11	27	23	-7	4	-6	6	-3
<b>Väkiluku</b>	<b>145 353</b>	<b>144 393</b>	<b>143 638</b>	<b>142 746</b>	<b>141 621</b>	<b>140 422</b>	<b>138 822</b>	<b>136 474</b>	<b>134 314</b>	<b>132 702</b>	<b>131 688</b>	<b>130 451</b>	<b>130 318</b>

Kokonaismuutos sisältää väestönlisäyksen lisäksi väkiluvun korjauksen vuosina 2009-2019 joulukuussa sekä 2020 alkaen kuukausittain. Korjaukset ovat enimmäkseen muuttoilmoitusten käsittelyssä tapahtuneiden virheiden jälkikäteen tehtyjä oikaisuja.





# Väestön kokonaismuutoksen kehitys kuukausittain (vuosittain kumulatiivinen) Etelä-Savossa 2011 - 2023\*

Kuukausi	2011	2012	2013	2014	2015	2016	2017	2018	2019	2020	2021	2022*	2023*
Tammi	36	-6	-37	-41	42	-45	-80	-127	-163	-42	-19	22	-12
Helmi	-92	-81	-91	-158	13	-210	-198	-341	-263	-99	-87	-125	-127
Maalis	-147	-217	-202	-282	-102	-324	-313	-554	-447	-194	-135	-237	-133
Huhti	-159	-354	-267	-353	-171	-468	-480	-744	-631	-301	-246	-338	
Touko	-271	-390	-374	-470	-299	-592	-674	-1 008	-713	-384	-288	-377	
Kesä	-233	-321	-407	-439	-481	-662	-775	-1 142	-816	-449	-296	-352	
Heinä	-245	-432	-513	-529	-581	-780	-831	-1 352	-969	-653	-422	-481	
Elo	-394	-537	-463	-496	-656	-778	-926	-1 666	-1 324	-948	-609	-646	
Syys	-530	-570	-503	-528	-702	-904	-1 077	-1 905	-1 592	-1 121	-777	-774	
Loka	-620	-696	-592	-655	-870	-1 000	-1 271	-2 010	-1 730	-1 312	-799	-880	
Marras	-687	-823	-629	-737	-940	-1 084	-1 462	-2 171	-1 873	-1 441	-889	-1 006	
Joulu	-813	-960	-755	-892	-1 125	-1 199	-1 600	-2 348	-2 160	-1 612	-1 014	-1 208	

Kokonaismuutos sisältää väestönlisäyksen lisäksi väkiluvun korjauksen vuosina 2009-2019 joulukuussa sekä 2020 alkaen kuukausittain. Korjaukset ovat enimmäkseen muuttoilmoitusten käsittelyssä tapahtuneiden virheiden jälkikäteen tehtyjä oikaisuja.

\*ennakkotieto

Lähde: Tilastokeskus, 1.1.2023 aluejako



**Etelä-Savon  
maakuntaliitto**

päivitetty: 27.4.2023 / jk

# Muuttoliikkeen kehitys kuukausittain Etelä-Savossa 2011 - 2023\*

Kuukausi	2011	2012	2013	2014	2015	2016	2017	2018	2019	2020	2021	2022*	2023*
Tammi	97	63	44	34	139	84	56	-26	-57	62	93	106	101
Helmi	-53	8	11	-53	48	-57	-33	-94	-15	10	35	-8	-6
Maalis	3	-45	-20	-35	-17	-26	-15	-107	-70	26	55	31	74
Huhti	3	-53	-5	-13	-4	-49	-89	-85	-92	-1	-21	32	
Touko	-26	6	-28	-45	-60	-45	-121	-166	11	12	65	80	
Kesä	69	120	18	114	-104	16	-28	-45	-13	47	56	123	
Heinä	23	-48	-55	-23	-18	-61	-11	-124	-64	-101	-2	-22	
Elo	-99	-45	93	63	-6	53	-46	-236	-264	-191	-65	-45	
Syys	-106	21	7	12	10	-37	-67	-137	-181	-88	-63	-21	
Loka	-22	-51	-33	-37	-72	-39	-85	-31	-41	-93	81	49	
Marras	-18	-59	13	-13	20	-13	-95	-61	-41	-30	23	49	
Joulu	-33	-31	-58	-16	-68	-18	-75	-76	-159	-60	-17	-18	
<b>Yhteensä</b>	<b>-162</b>	<b>-114</b>	<b>-13</b>	<b>-12</b>	<b>-132</b>	<b>-192</b>	<b>-609</b>	<b>-1 188</b>	<b>-986</b>	<b>-407</b>	<b>240</b>	<b>356</b>	<b>169</b>

\*ennakkotieto

Lähde: Tilastokeskus, 1.1.2023 aluejako

# Muuttoliikkeen kehitys kuukausittain (vuosittain kumulatiivinen) Etelä-Savossa 2011 - 2023\*

Kuukausi	2011	2012	2013	2014	2015	2016	2017	2018	2019	2020	2021	2022*	2023*
Tammi	97	63	44	34	139	84	56	-26	-57	62	93	106	101
Helmi	44	71	55	-19	187	27	23	-120	-72	72	128	98	95
Maalis	47	26	35	-54	170	1	8	-227	-142	98	183	129	169
Huhti	50	-27	30	-67	166	-48	-81	-312	-234	97	162	161	
Touko	24	-21	2	-112	106	-93	-202	-478	-223	109	227	241	
Kesä	93	99	20	2	2	-77	-230	-523	-236	156	283	364	
Heinä	116	51	-35	-21	-16	-138	-241	-647	-300	55	281	342	
Elo	17	6	58	42	-22	-85	-287	-883	-564	-136	216	297	
Syys	-89	27	65	54	-12	-122	-354	-1 020	-745	-224	153	276	
Loka	-111	-24	32	17	-84	-161	-439	-1 051	-786	-317	234	325	
Marras	-129	-83	45	4	-64	-174	-534	-1 112	-827	-347	257	374	
Joulu	-162	-114	-13	-12	-132	-192	-609	-1 188	-986	-407	240	356	

\*ennakkotieto

Lähde: Tilastokeskus, 1.1.2023 aluejako

# Luonnollisen väestönmuutoksen kehitys kuukausittain Etelä-Savossa 2011 - 2023\*

Kuukausi	2011	2012	2013	2014	2015	2016	2017	2018	2019	2020	2021	2022*	2023*
Tammi	-61	-69	-81	-75	-97	-129	-136	-101	-106	-104	-112	-113	-107
Helmi	-75	-83	-65	-64	-77	-108	-85	-120	-85	-67	-103	-138	-111
Maalis	-58	-91	-91	-89	-98	-88	-100	-106	-114	-121	-103	-145	-81
Huhti	-15	-84	-60	-58	-65	-95	-78	-105	-92	-106	-90	-133	
Touko	-86	-42	-79	-72	-68	-79	-73	-98	-93	-95	-107	-120	
Kesä	-31	-51	-51	-83	-78	-86	-73	-89	-90	-112	-64	-99	
Heinä	-35	-63	-51	-67	-82	-57	-45	-86	-89	-103	-124	-108	
Elo	-50	-60	-43	-30	-69	-51	-49	-78	-91	-104	-122	-119	
Syys	-30	-54	-47	-44	-56	-89	-84	-102	-87	-85	-105	-109	
Loka	-68	-75	-56	-90	-96	-57	-109	-74	-97	-98	-103	-150	
Marras	-49	-68	-50	-69	-90	-71	-96	-100	-102	-99	-113	-158	
Joulu	-81	-102	-83	-105	-112	-106	-93	-127	-120	-115	-102	-178	
<b>Yhteensä</b>	<b>-639</b>	<b>-842</b>	<b>-757</b>	<b>-846</b>	<b>-988</b>	<b>-1 016</b>	<b>-1 021</b>	<b>-1 186</b>	<b>-1 166</b>	<b>-1 209</b>	<b>-1 248</b>	<b>-1 570</b>	<b>-299</b>

\*ennakkotieto

Lähde: Tilastokeskus, 1.1.2023 aluejako



**Etelä-Savon  
maakuntaliitto**

päivitetty: 27.4.2023 / jk

# Luonnollisen väestönmuutoksen kehitys kuukausittain (vuosittain kumulatiivinen) Etelä-Savossa 2011 - 2023\*

Kuukausi	2011	2012	2013	2014	2015	2016	2017	2018	2019	2020	2021	2022*	2023*
Tammi	-61	-69	-81	-75	-97	-129	-136	-101	-106	-104	-112	-113	-107
Helmi	-136	-152	-146	-139	-174	-237	-221	-221	-191	-171	-215	-251	-218
Maalis	-194	-243	-237	-228	-272	-325	-321	-327	-305	-292	-318	-396	-299
Huhti	-209	-327	-297	-286	-337	-420	-399	-432	-397	-398	-408	-529	
Touko	-295	-369	-376	-358	-405	-499	-472	-530	-490	-493	-515	-649	
Kesä	-326	-420	-427	-441	-483	-585	-545	-619	-580	-605	-579	-748	
Heinä	-361	-483	-478	-508	-565	-642	-590	-705	-669	-708	-703	-856	
Elo	-411	-543	-521	-538	-634	-693	-639	-783	-760	-812	-825	-975	
Syys	-441	-597	-568	-582	-690	-782	-723	-885	-847	-897	-930	-1 084	
Loka	-509	-672	-624	-672	-786	-839	-832	-959	-944	-995	-1 033	-1 234	
Marras	-558	-740	-674	-741	-876	-910	-928	-1 059	-1 046	-1 094	-1 146	-1 392	
Joulu	-639	-842	-757	-846	-988	-1 016	-1 021	-1 186	-1 166	-1 209	-1 248	-1 570	

\*ennakkotieto

Lähde: Tilastokeskus, 1.1.2023 aluejako

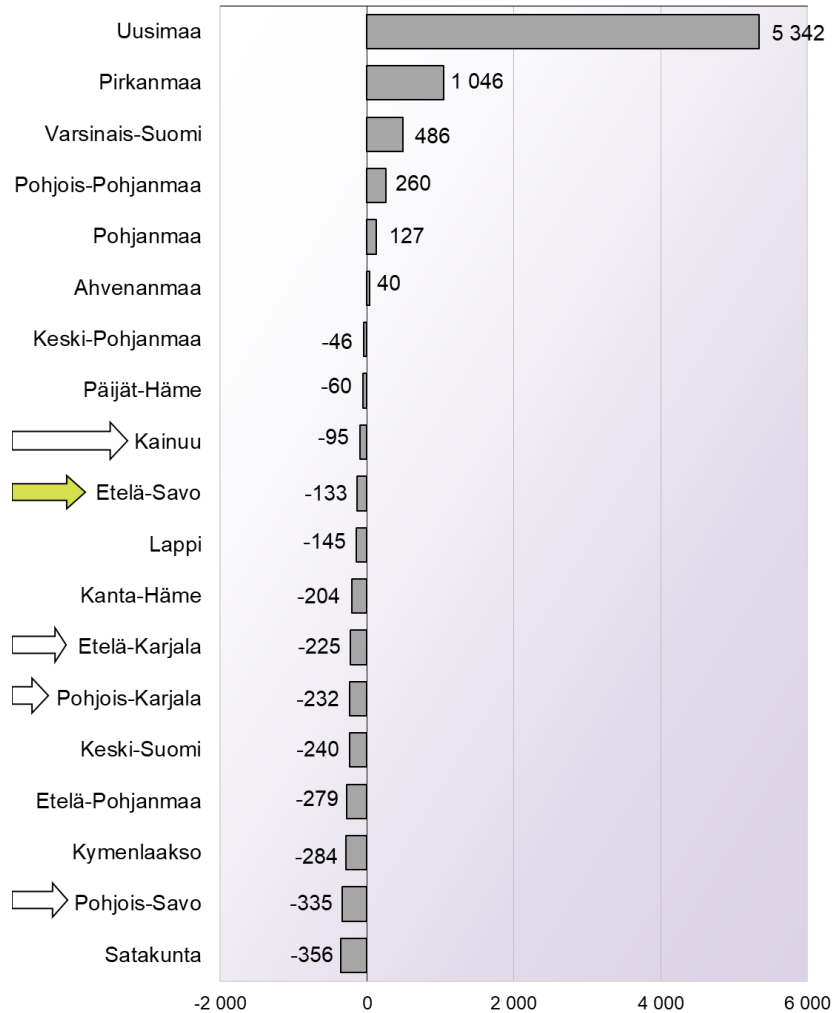


**Etelä-Savon  
maakuntaliitto**

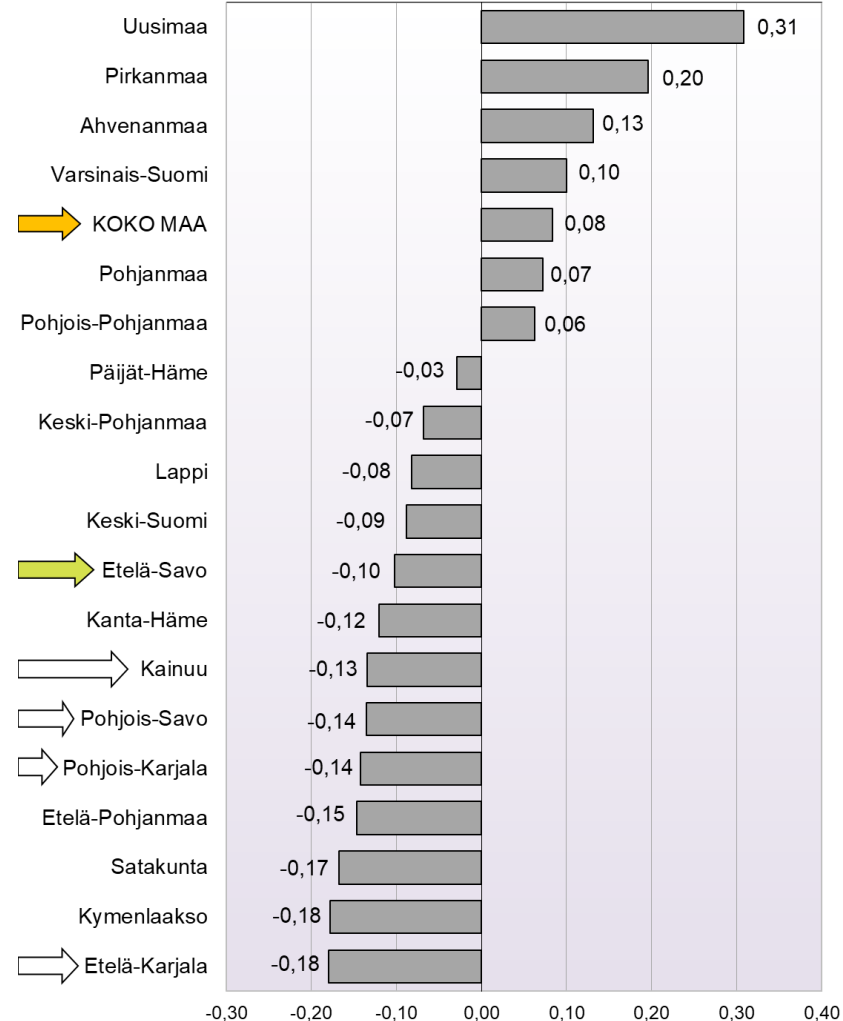
päivitetty: 27.4.2023 / jk

# Väestön kokonaismuutos maakunnittain 1.1. - 31.3.2023 (ennakkotietoja)

Väestön kokonaismuutos maakunnittain 1.1. - 31.3.2023  
(ennakkotietoja), koko maa yhteensä: +4 667 henkilöä



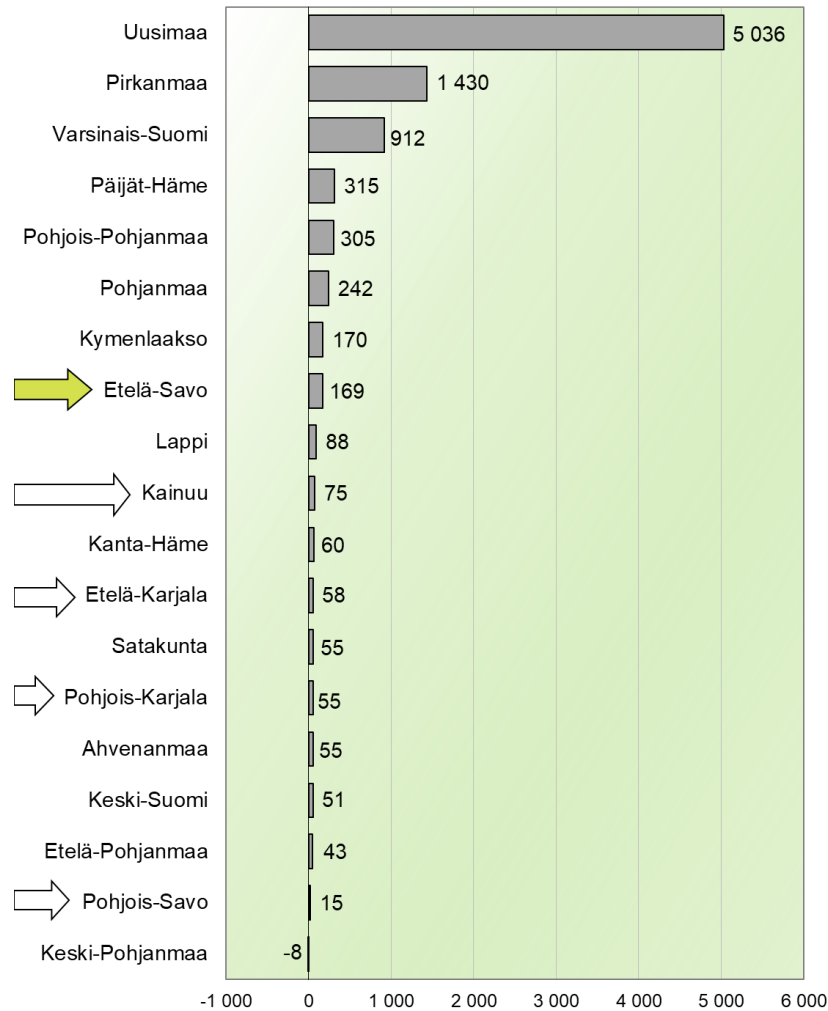
Väestönmuutos maakunnittain 1.1. - 31.3.2023  
(ennakkotietoja), %



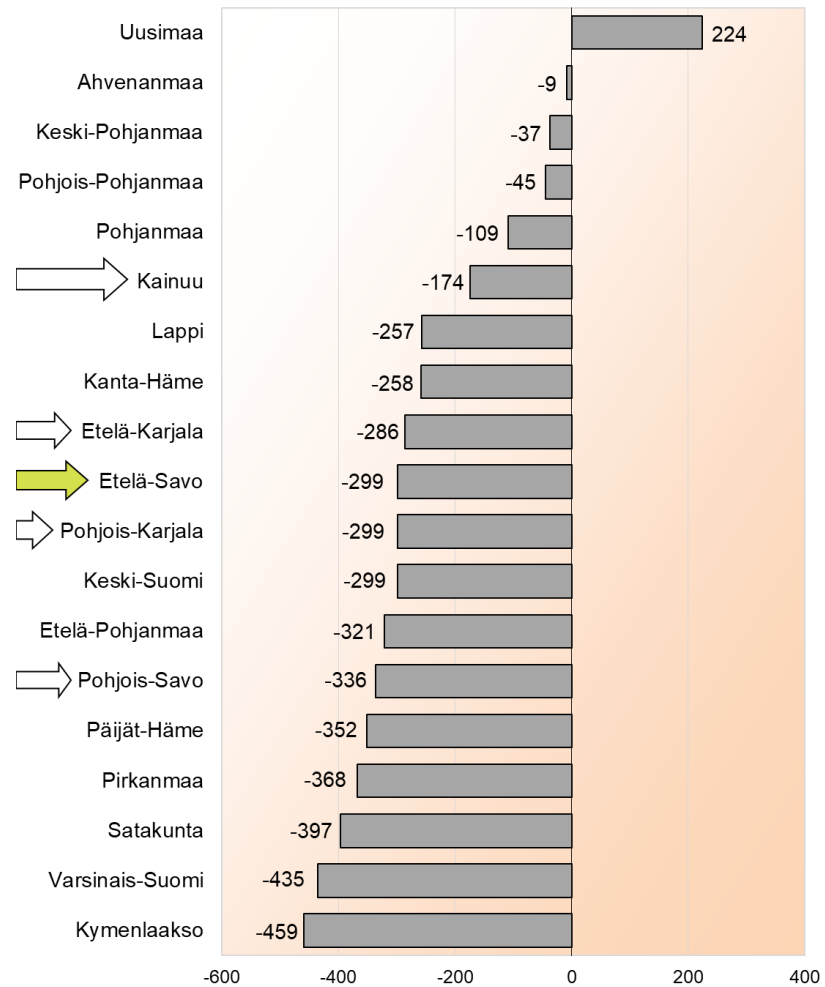
# Kokonaisnettomuutto ja luonnollinen väestönmuutos maakunnittain

## 1.1. - 31.3.2023 (ennakkotietoja)

Kokonaisnettomuutto maakunnittain 1.1. - 31.3.2023  
(ennakkotietoja)



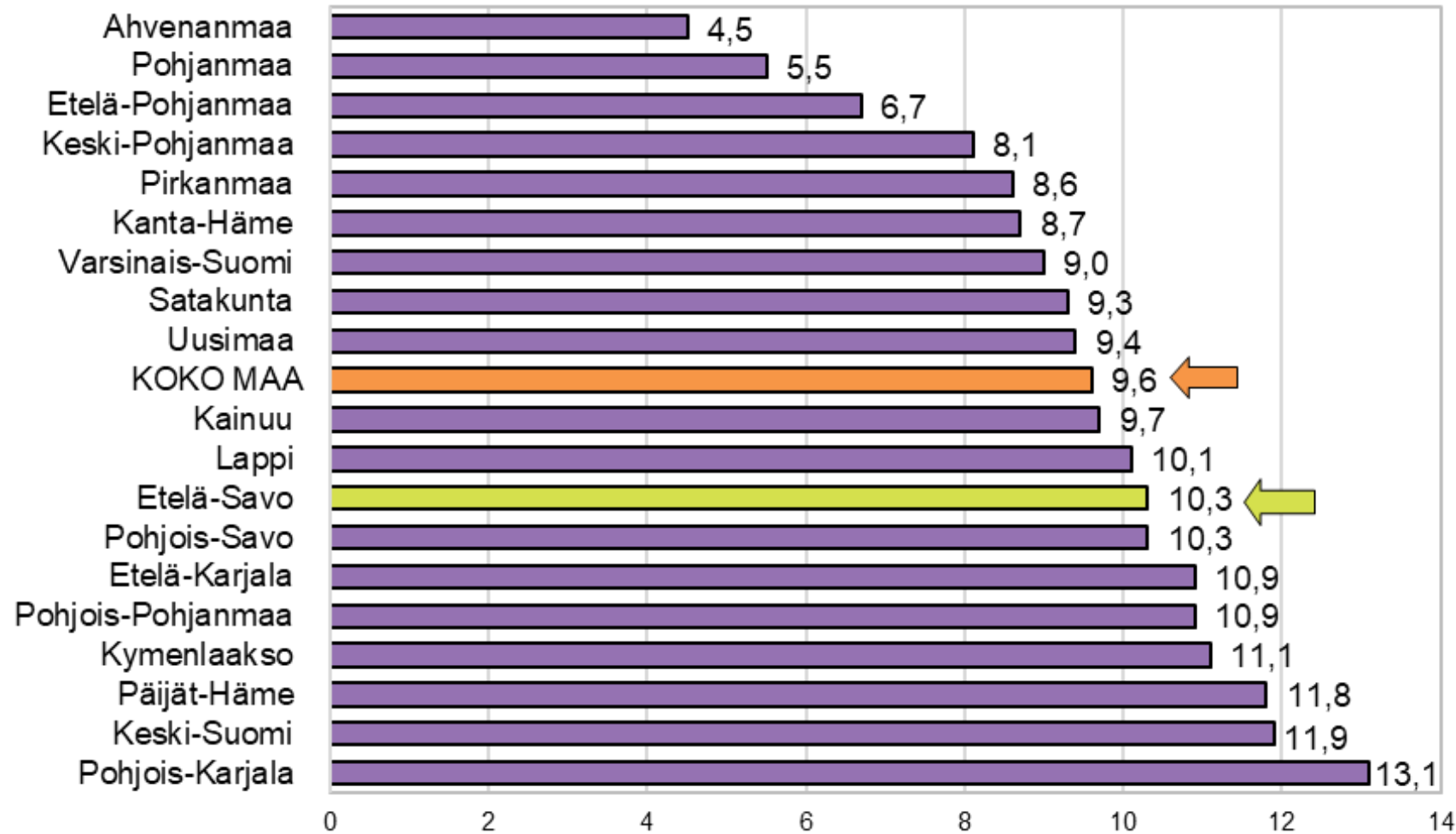
Luonnollinen väestönmuutos maakunnittain  
1.1. - 31.3.2023 (ennakkotietoja), koko maa: -4 516



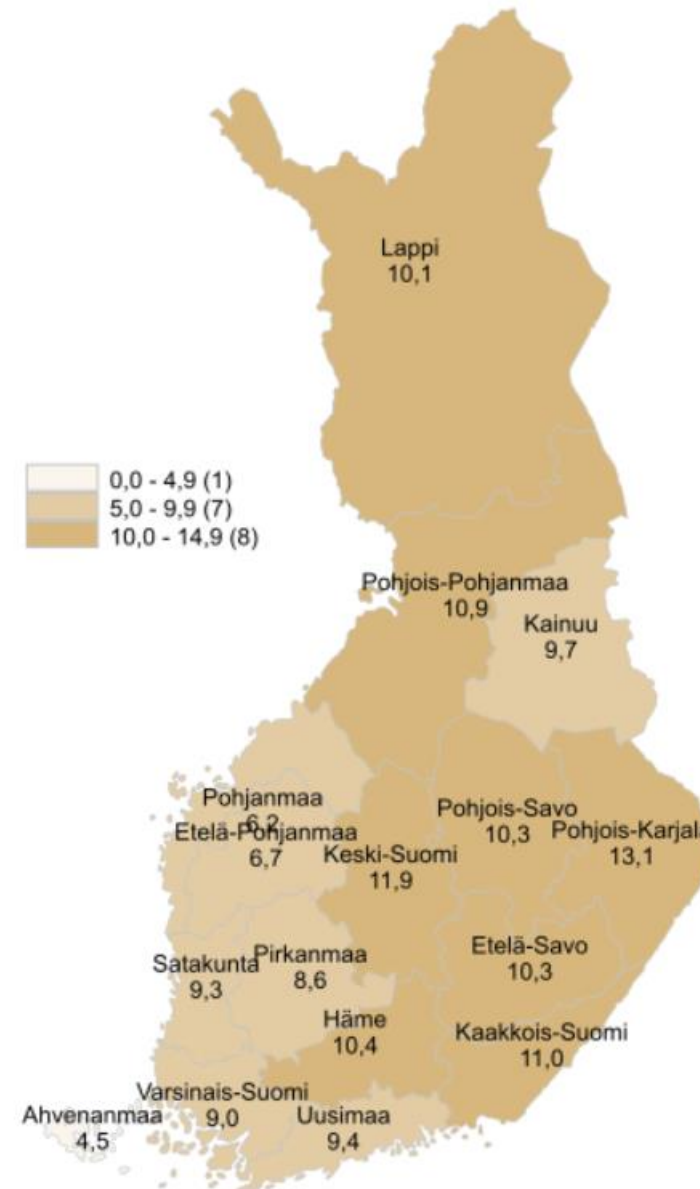
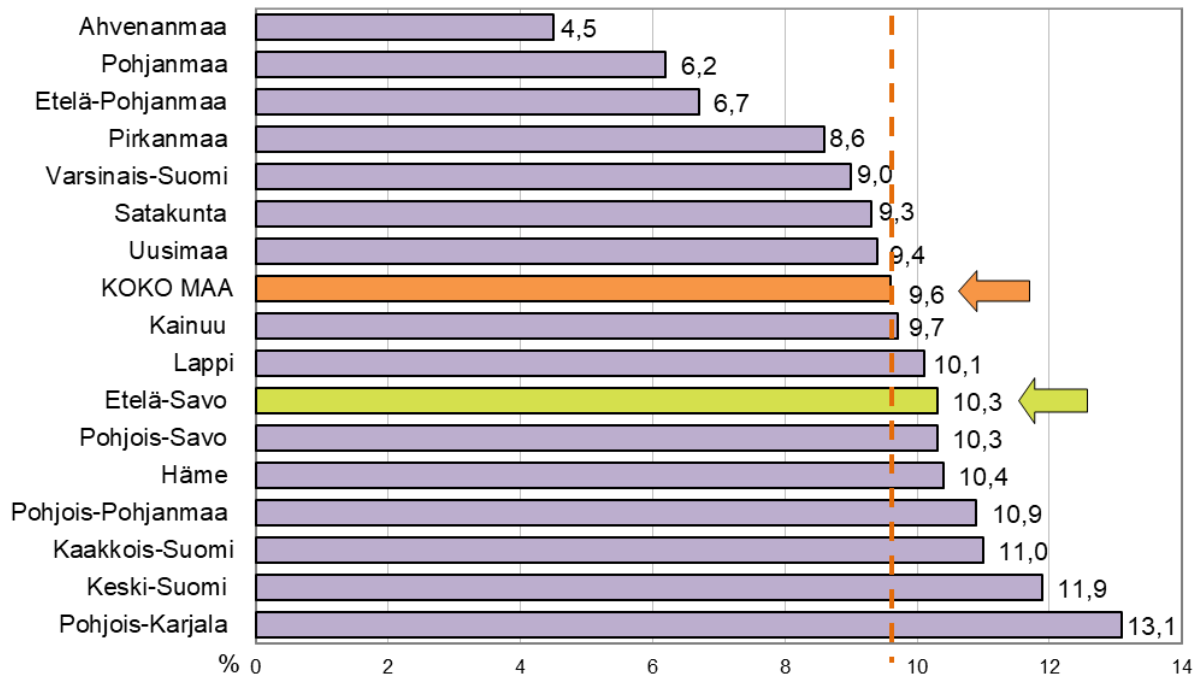
# Työttömyystiedot 31.3.2023



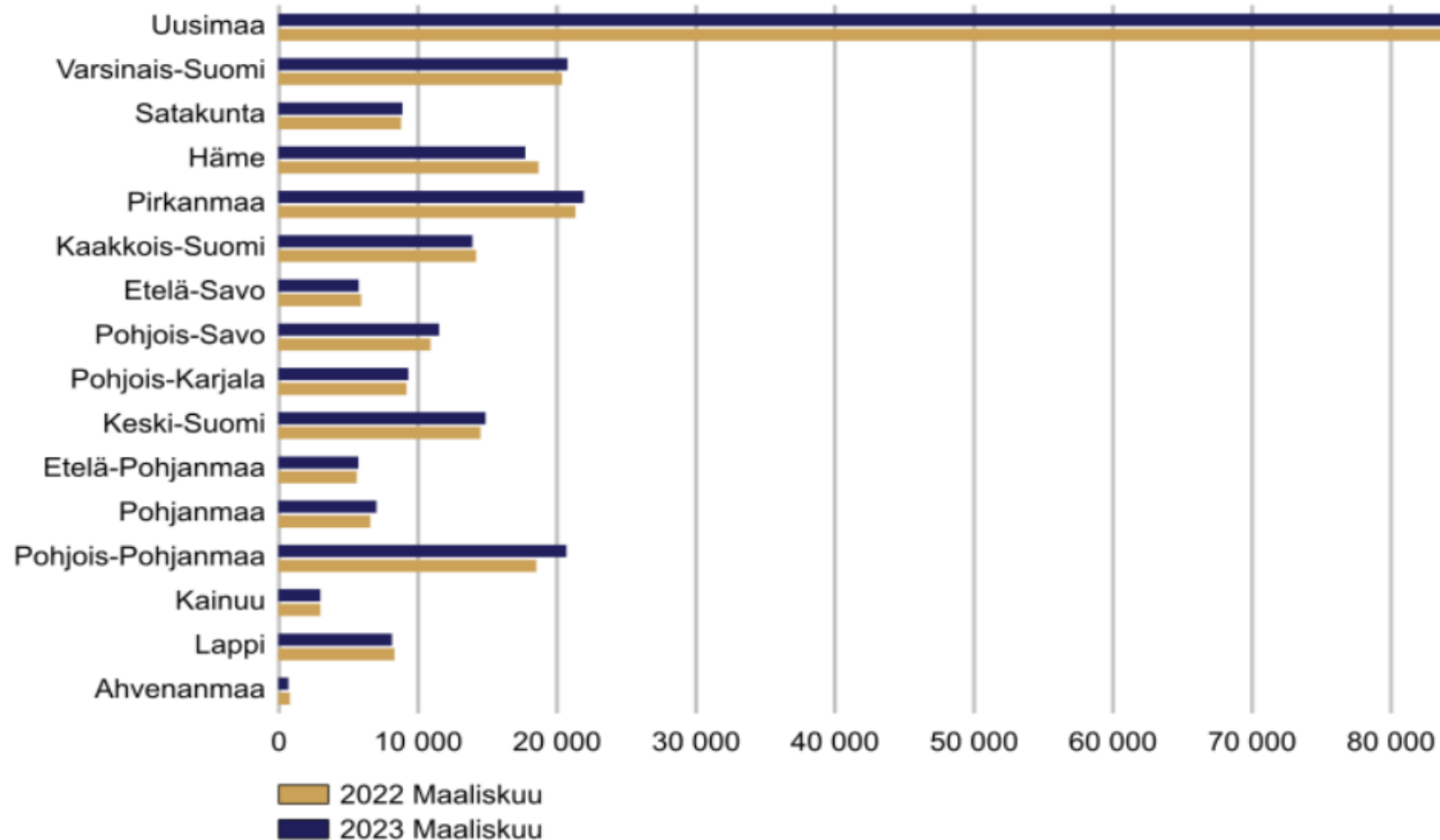
# Työttömyysaste maakunnittain 31.3.2023, prosenttia



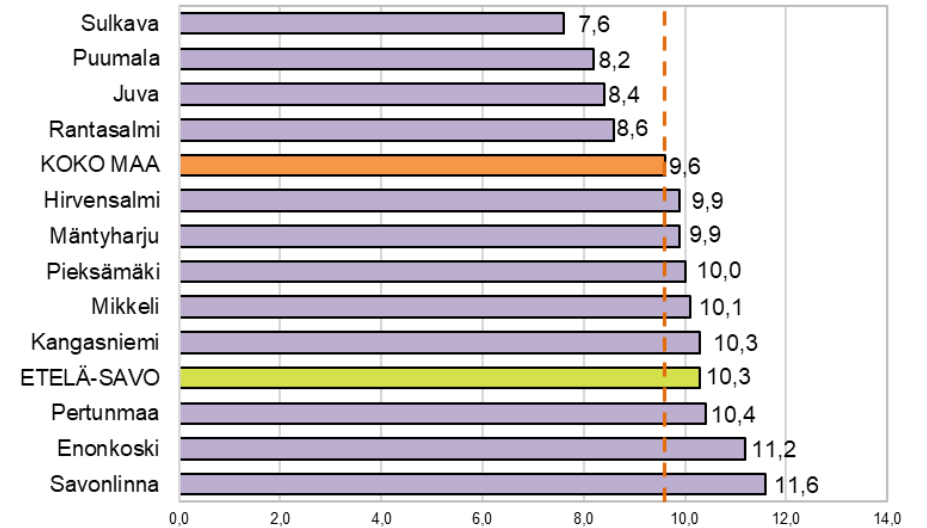
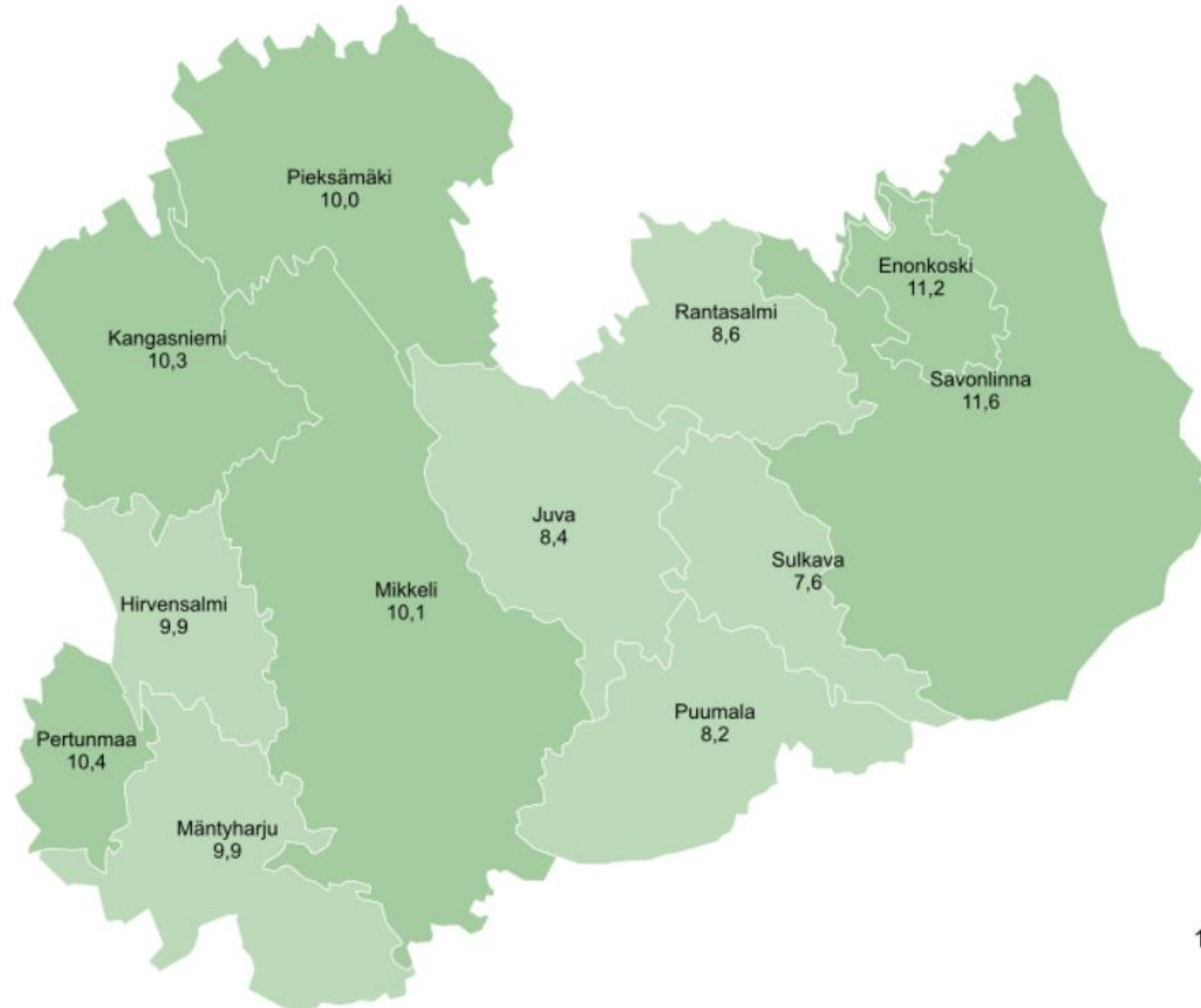
# Työttömien työnhakijoiden osuus työvoimasta ELY-keskuksittain 31.3.2023, prosenttia



# Työttömät työnhakijat ELY-keskuksittain maaliskuussa 2022 ja 2023

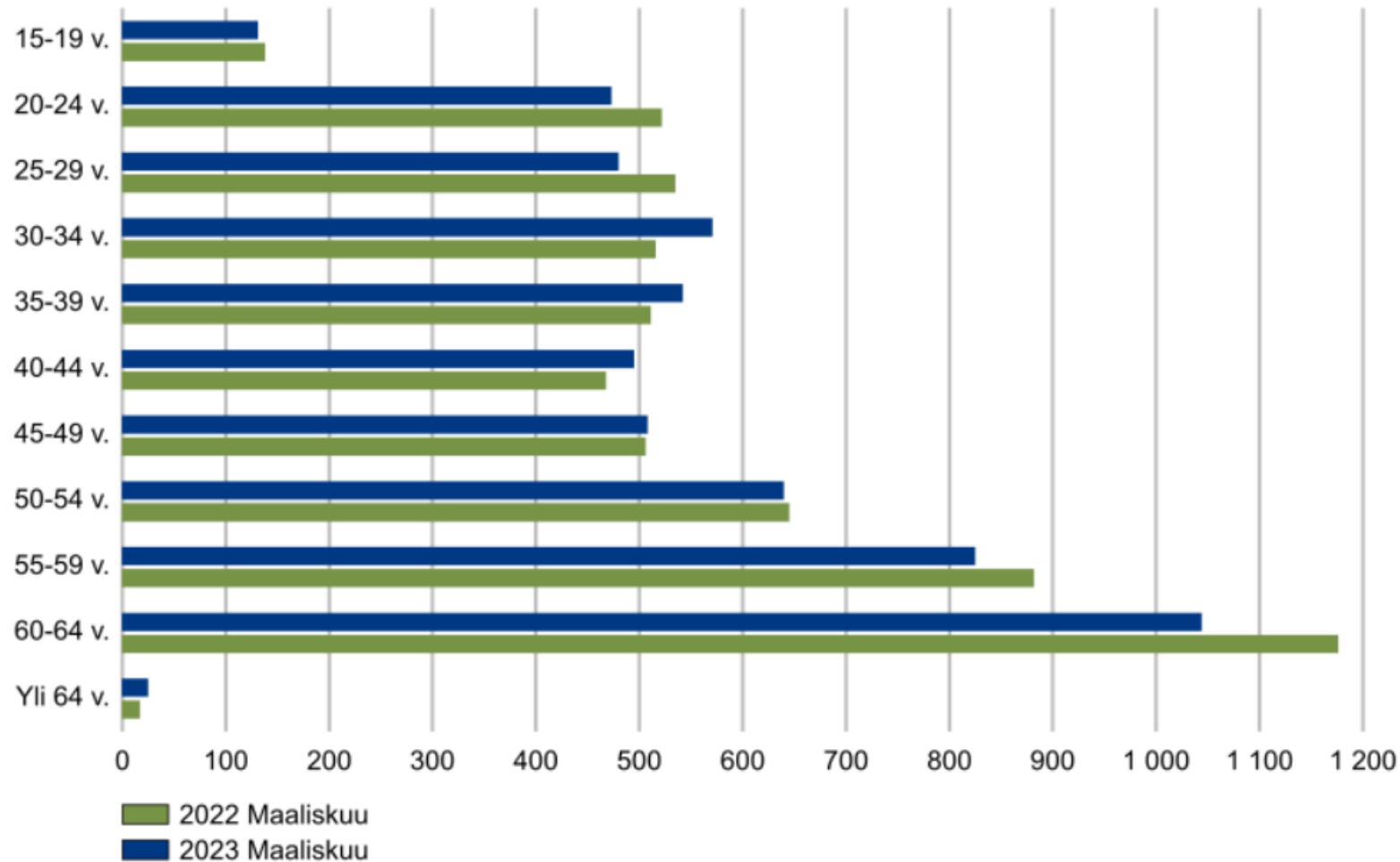


# Työttömien työnhakijoiden osuus työvoimasta kunnittain Etelä-Savossa 31.3.2023

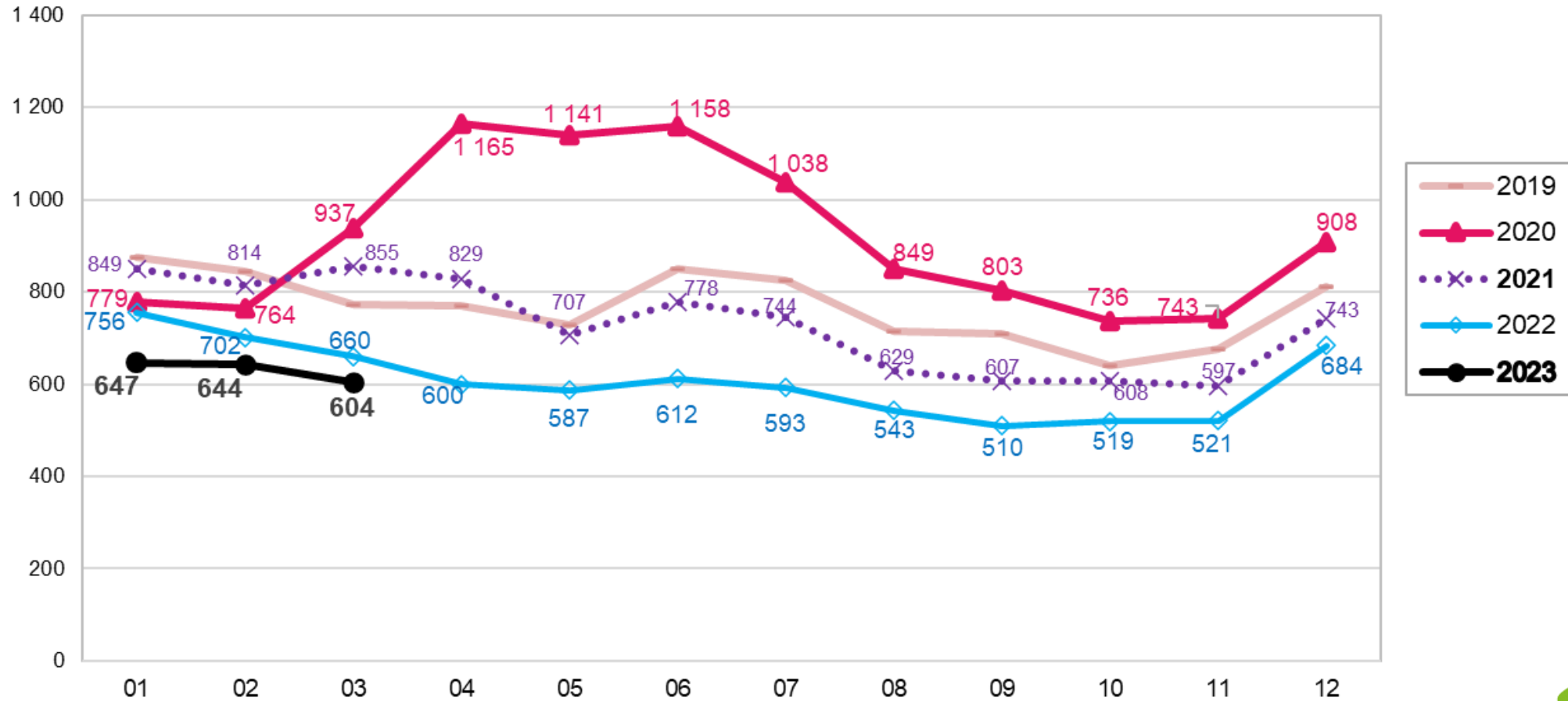


5,0 - 9,9 (6)  
10,0 - 14,9 (6)

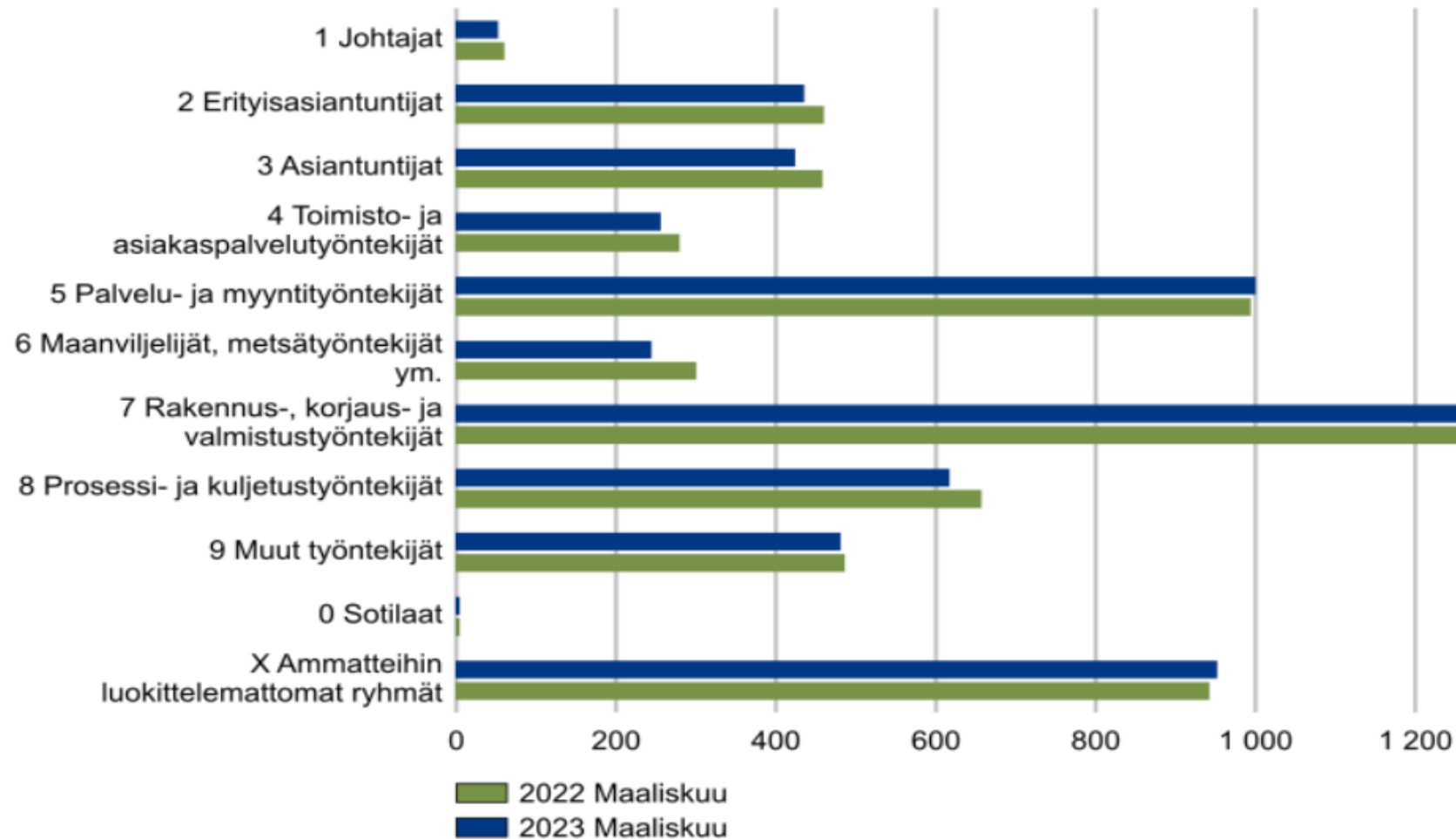
# Työttömät työnhakijat ikäryhmittäin Etelä-Savossa maaliskuussa 2022 ja 2023



# Alle 25-vuotiaat työttömät työnhakijat Etelä-Savossa kuukauden lopussa 2019 - 2023



# Työttömät työnhakijat ammattiryhmittäin Etelä-Savossa maaliskuussa 2022 ja 2023



# Majoitustiedot 1.1. - 31.3.2023



# Etelä-Savo: Matkailu pähkinänkuoressa

Rekisteröidyt majoitusliikheet. Kaikki muutokset ovat suhteessa samaan ajankohtaan vuotta aiemmin.



## Yöpymiset (maaliskuu)

★ 30 700 ▼ 4 %

+ 28 700 ▼ 6 %

🌍 2 000 ▲ 35 %

### Top 3:

Saksa	930	▲ 75 %
Italia	152	▲ 794 %
Yhdysvallat	126	▲ 215 %



## Saapuneet (maaliskuu)

★ 18 900 ▲ 3 %

+ 18 300 ▲ 3 %

🌍 580 ▲ 38 %

### Top 3:

Saksa	141	▲ 74 %
Yhdysvallat	49	▲ 96 %
Ruotsi	48	▼ 11 %



## Majoitusmyynti (maaliskuu)

★ 2,0 milj. € ▼ 4 %

### Keskihinnat:

Yöpyminen	64,60 €	▲ 0,40 €
Huone	102,70 €	▲ 3,60 €
RevPAR	38,60 €	▼ 1,70 €



## Kapasiteetti (maaliskuu)

🏢 57 ▼ 5 %

🏠 1 800 ↔ 0 %

🚗 4 800 ▼ 3 %



## Käyttöaste (maaliskuu)

🏠 38 % ▼ 8 %

🚗 22 % ▲ 2 %

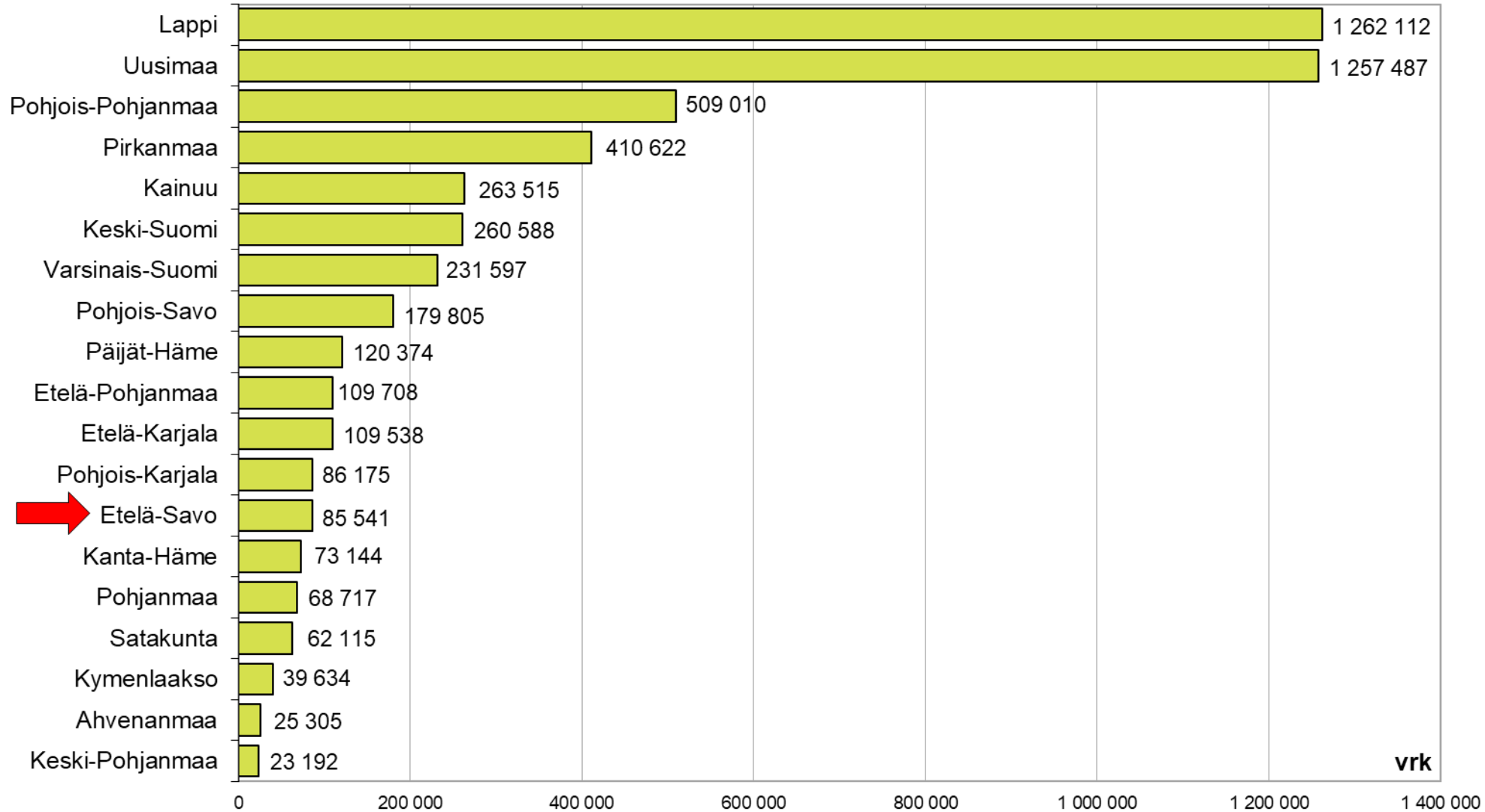


## Sää (marraskuu 2022)

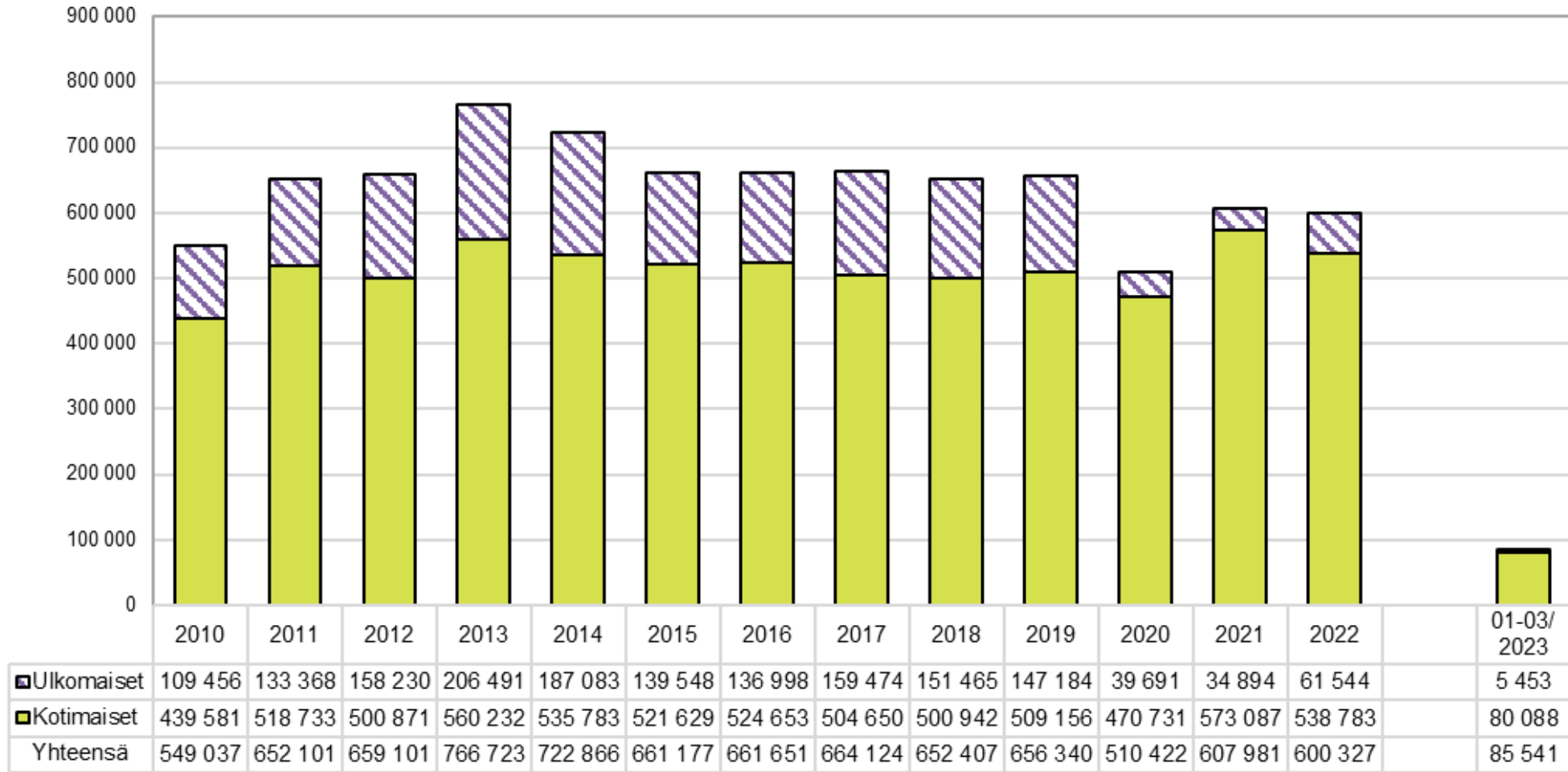
🌡️ 0,4 °C ▲ 0,2 °C

☔ 45 mm ▼ 8 mm

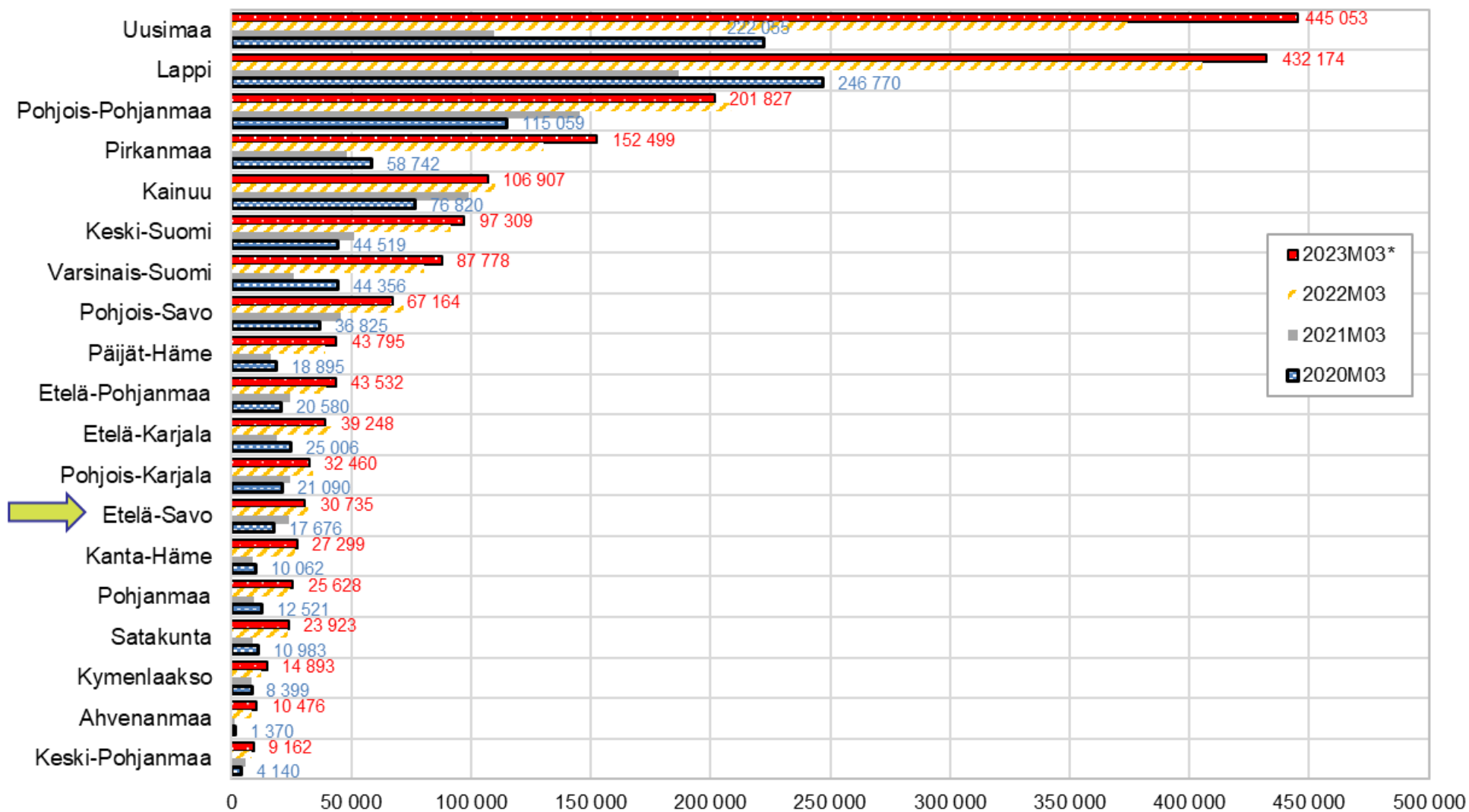
# Matkailijoiden rekisteröidyt yöpymisvuorokaudet maakunnittain 01-03/2023\*



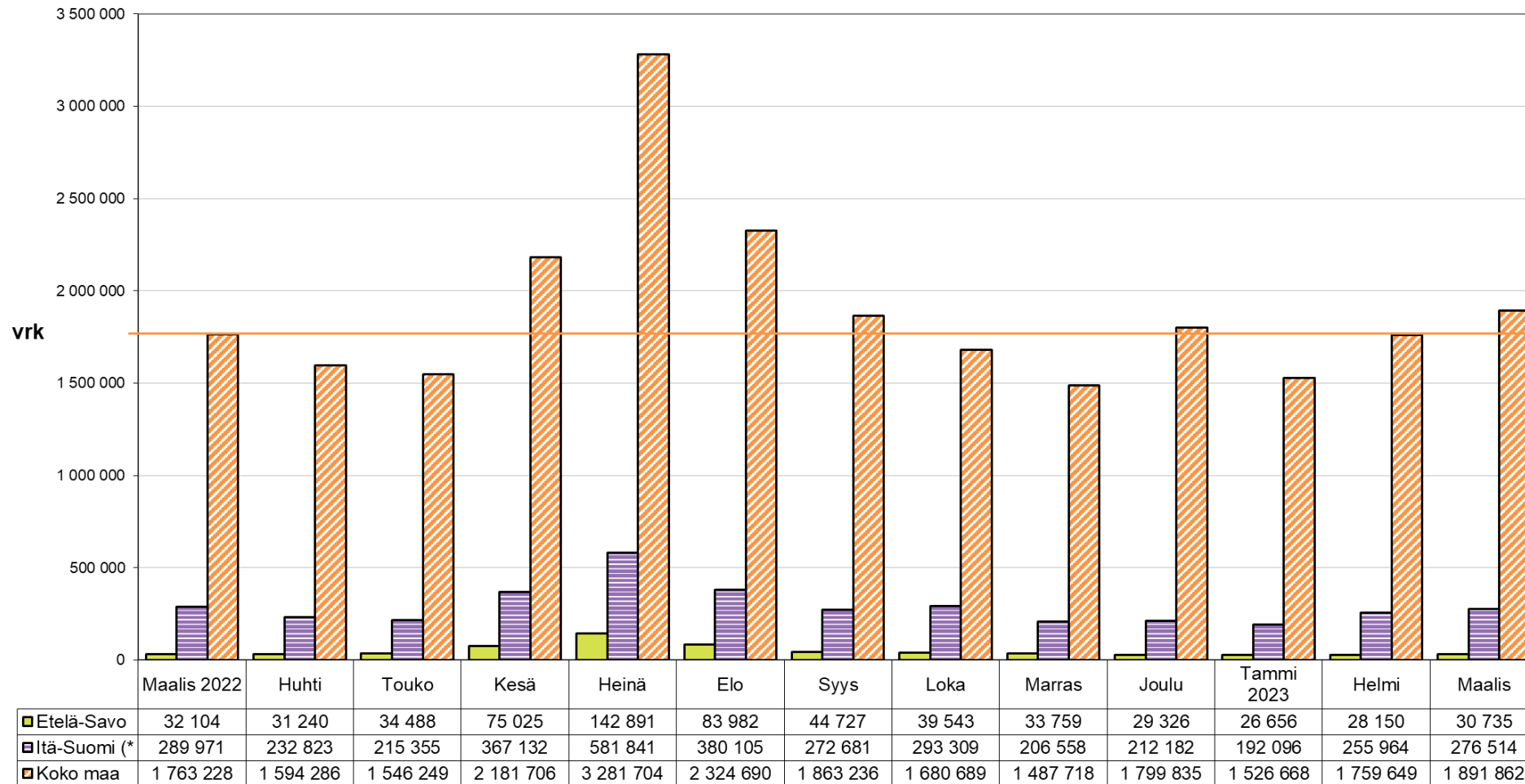
# Matkailijoiden rekisteröidyt yöpymisvuorokaudet Etelä-Savossa vuosina 2010-2022 sekä tammi-maaliskuussa 2023\*



# Rekisteröidyt yöpymiset maakunnittain maaliskuussa vuosina 2020 - 2023\*

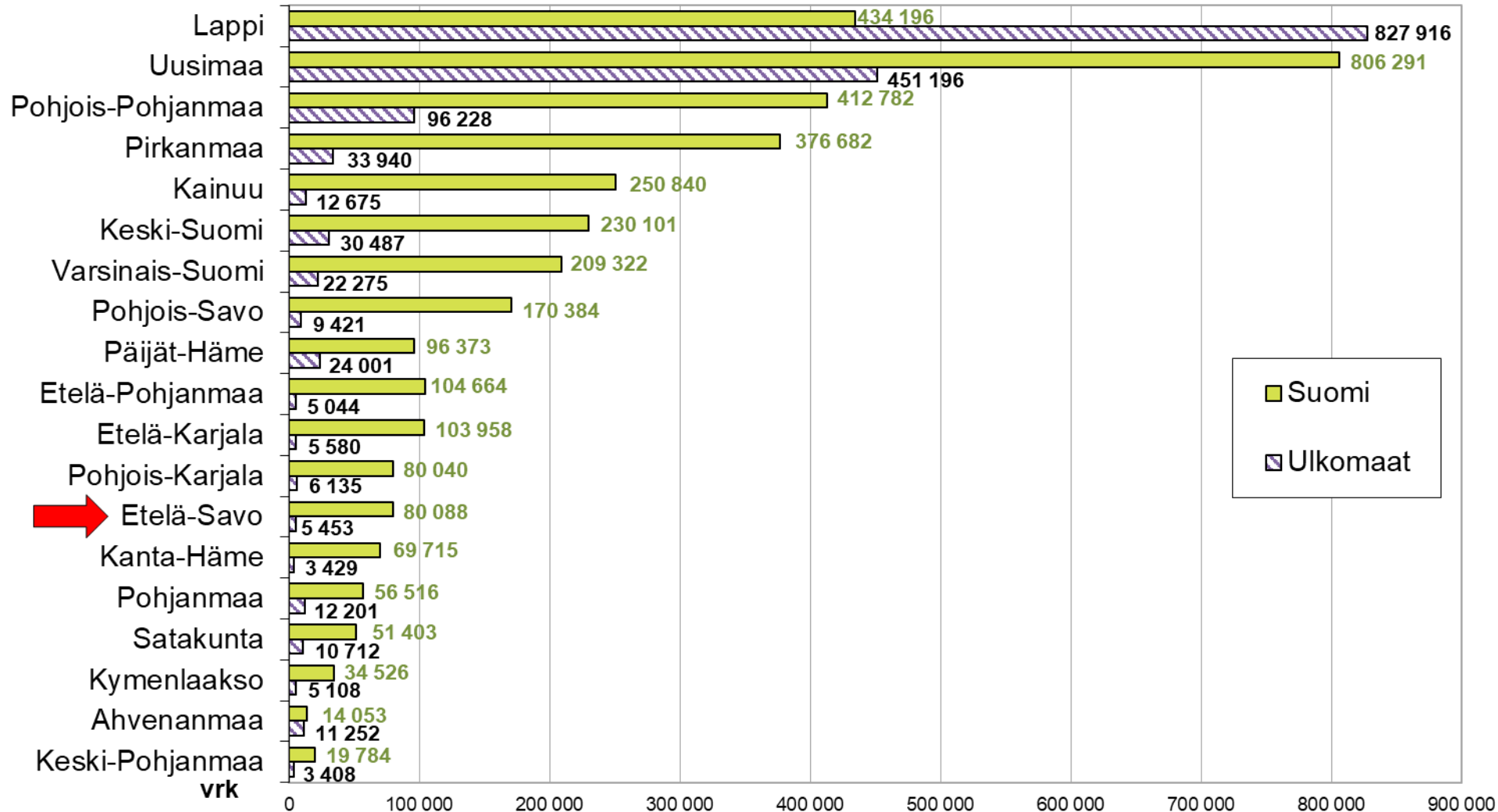


# Rekisteröidyt yöpymisvuorokaudet kuukausittain 03/2022\* - 03/2023\*

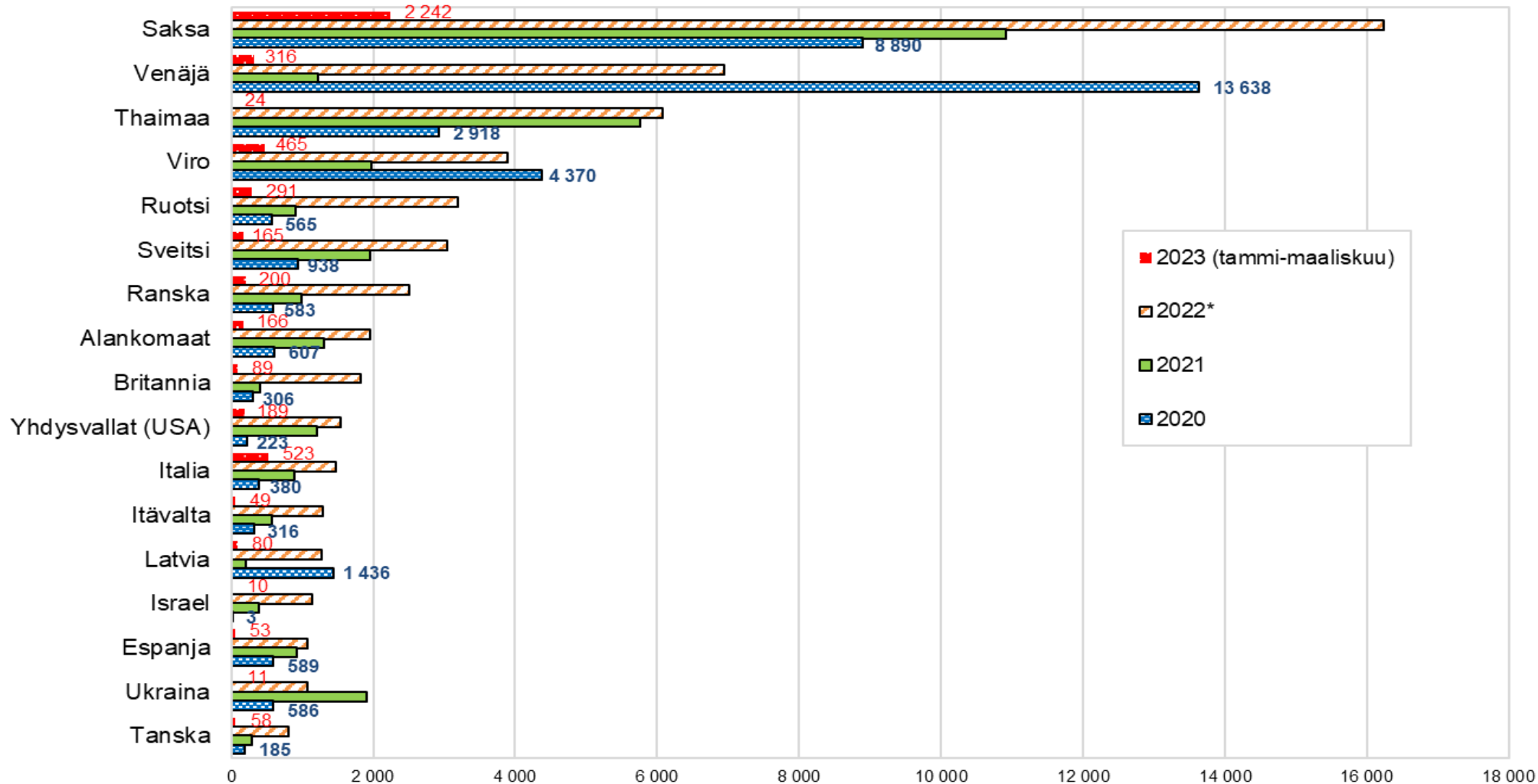


(\* Itä-Suomi: Etelä-Savo, Pohjois-Savo, Pohjois-Karjala, Kainuu + Etelä-Karjala  
Sisältää kaikki majoitusliikkeet joissa on vähintään 20 vuodepaikkaa tai sähköpistokkeella varustettua matkailuvaunupaikkaa.

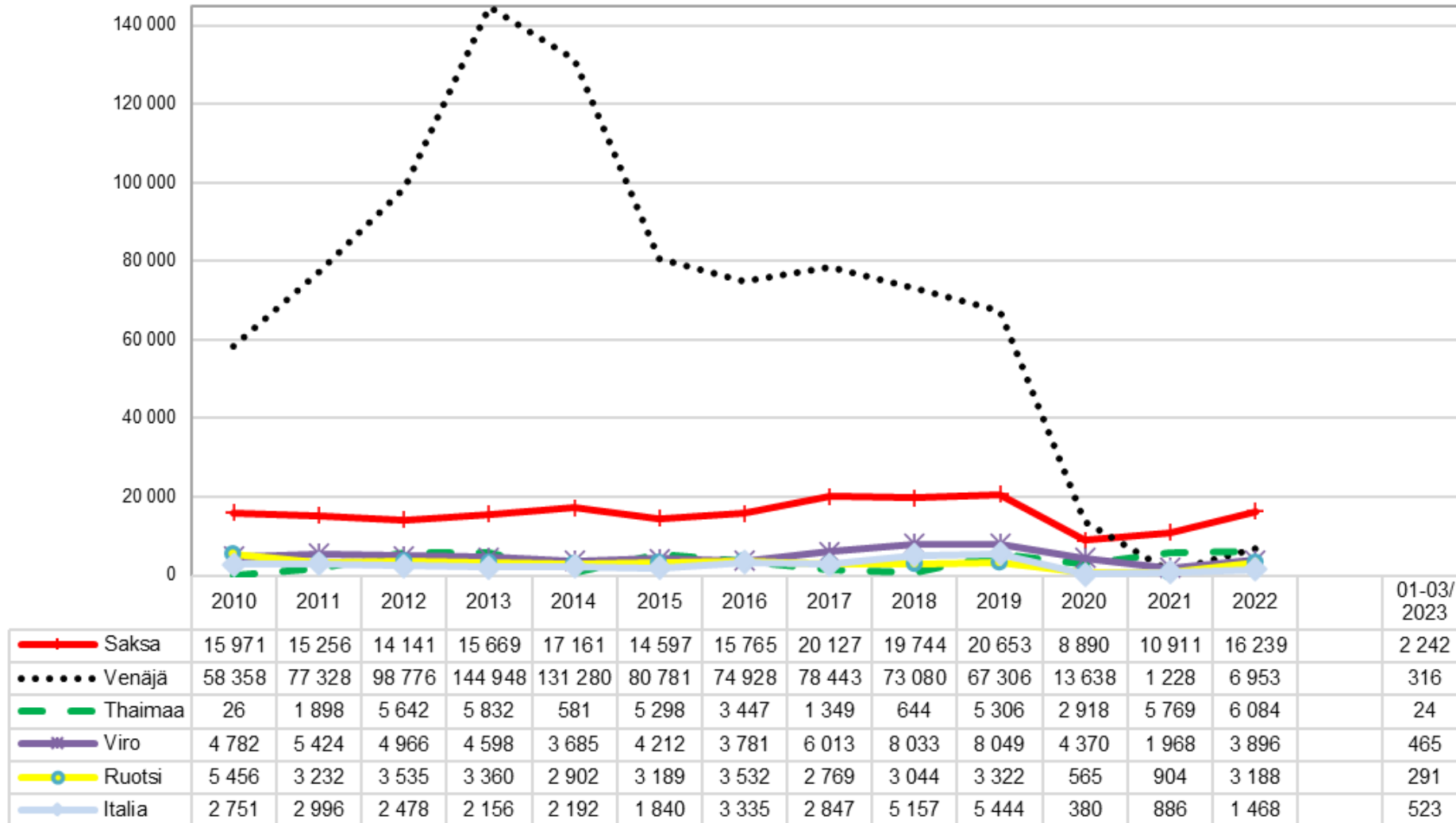
# Matkailijoiden rekisteröidyt yöpymisvuorokaudet maakunnittain 01-03/2023\*, suomalaiset ja ulkomaalaiset



# Ulkomaalaisten rekisteröidyt yöpymisvuorokaudet lähtömaittain eräistä maista Etelä-Savossa vuosina 2020-2022\* sekä tammi-maaliskuussa 2023\*



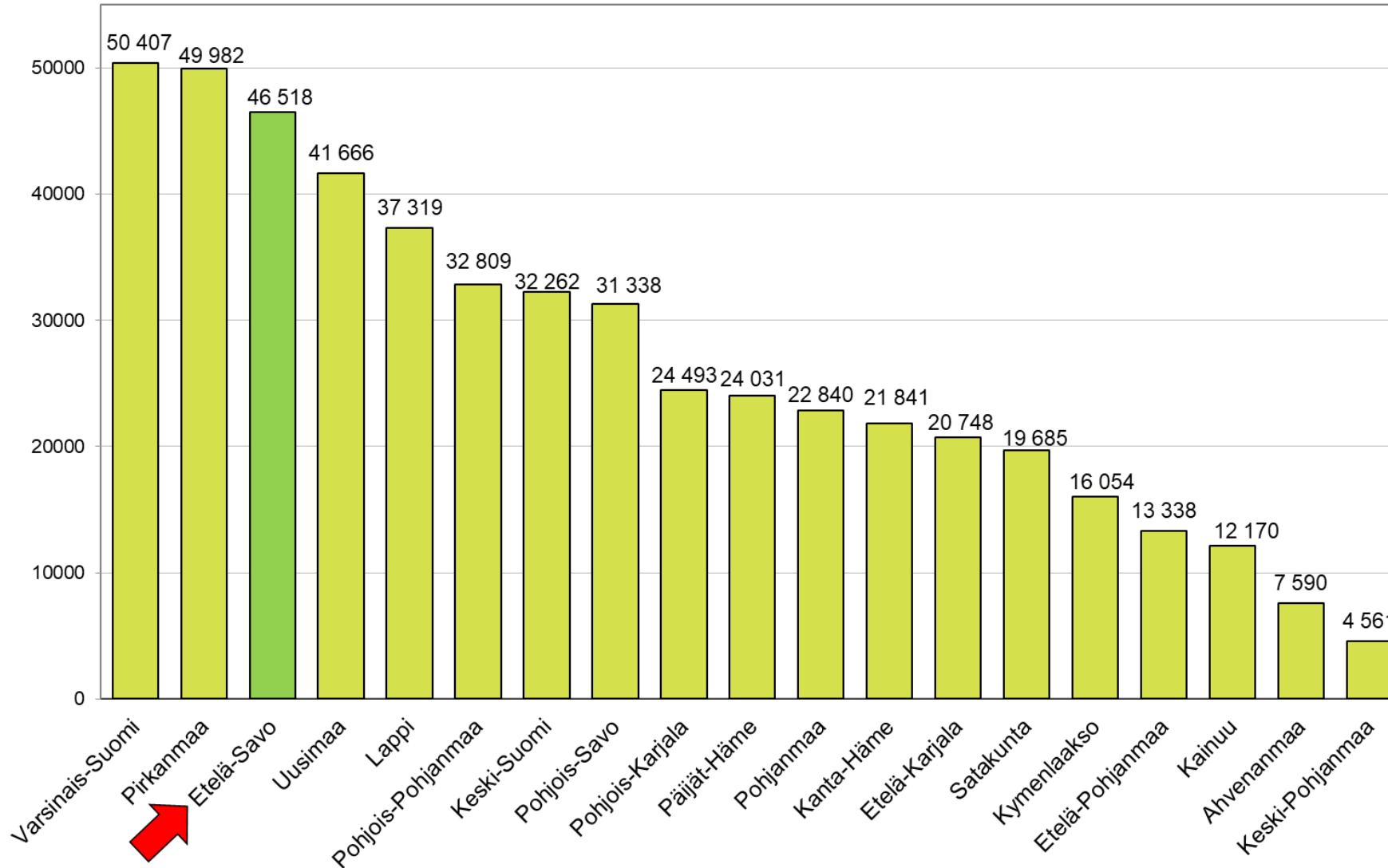
# Ulkomaalaisten rekisteröidyt yöpymisvuorokaudet lähtömaittain eräistä maista Etelä-Savossa vuosina 2010-2022\* sekä tammi-maaliskuussa 2023\*





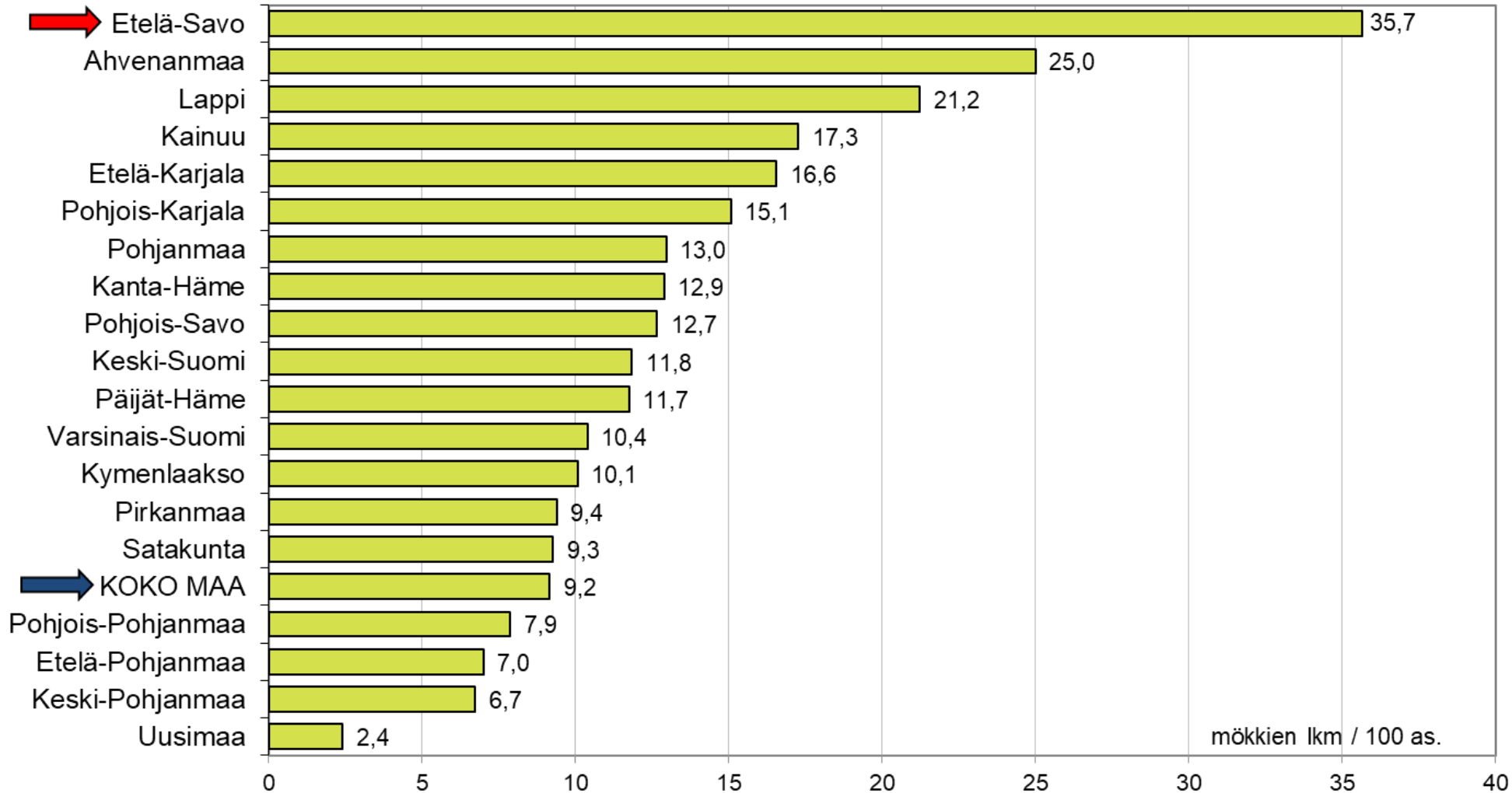
# Kesämökki 2022

# Kesämökki maakunnittain 2022, kpl



Lähde: Tilastokeskus, Rakennukset ja kesämökki

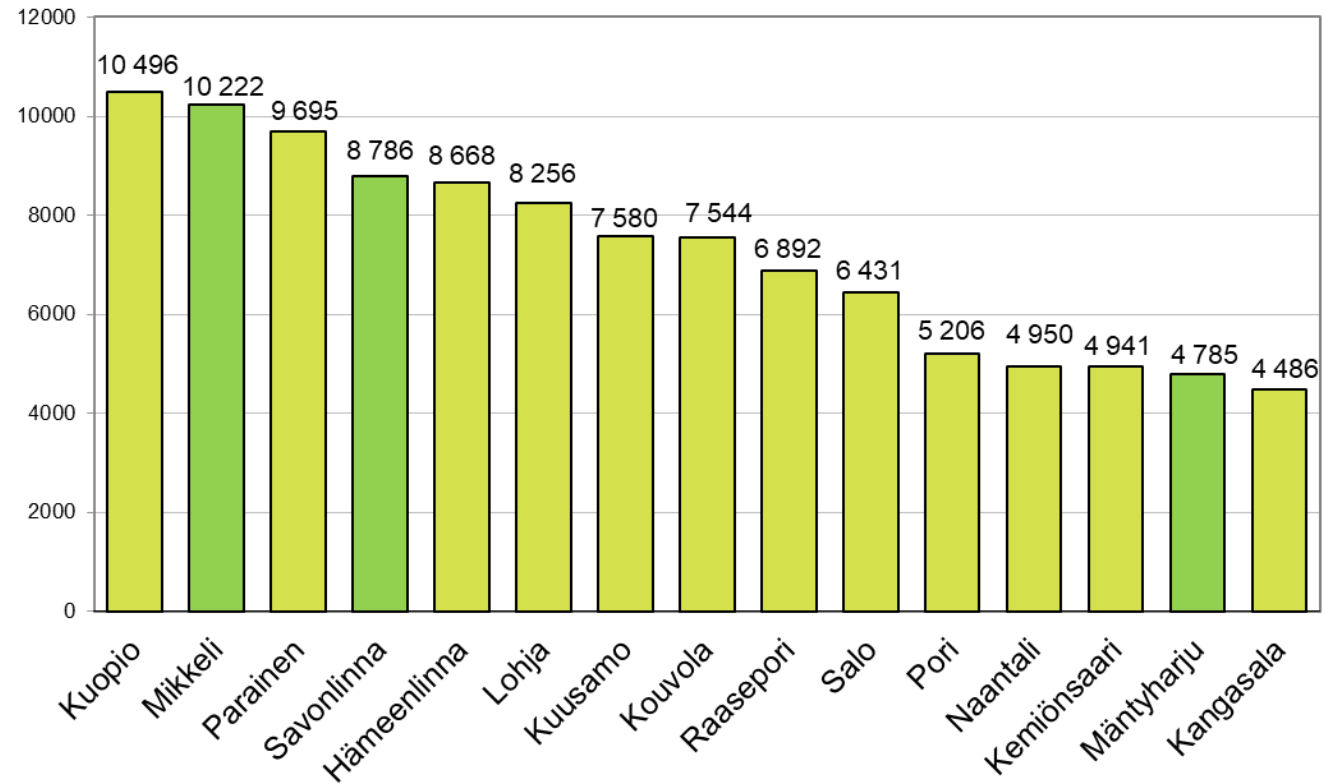
# Kesämökkiä 100 asukasta kohti maakunnittain 2022



mökkien lkm / 100 as.

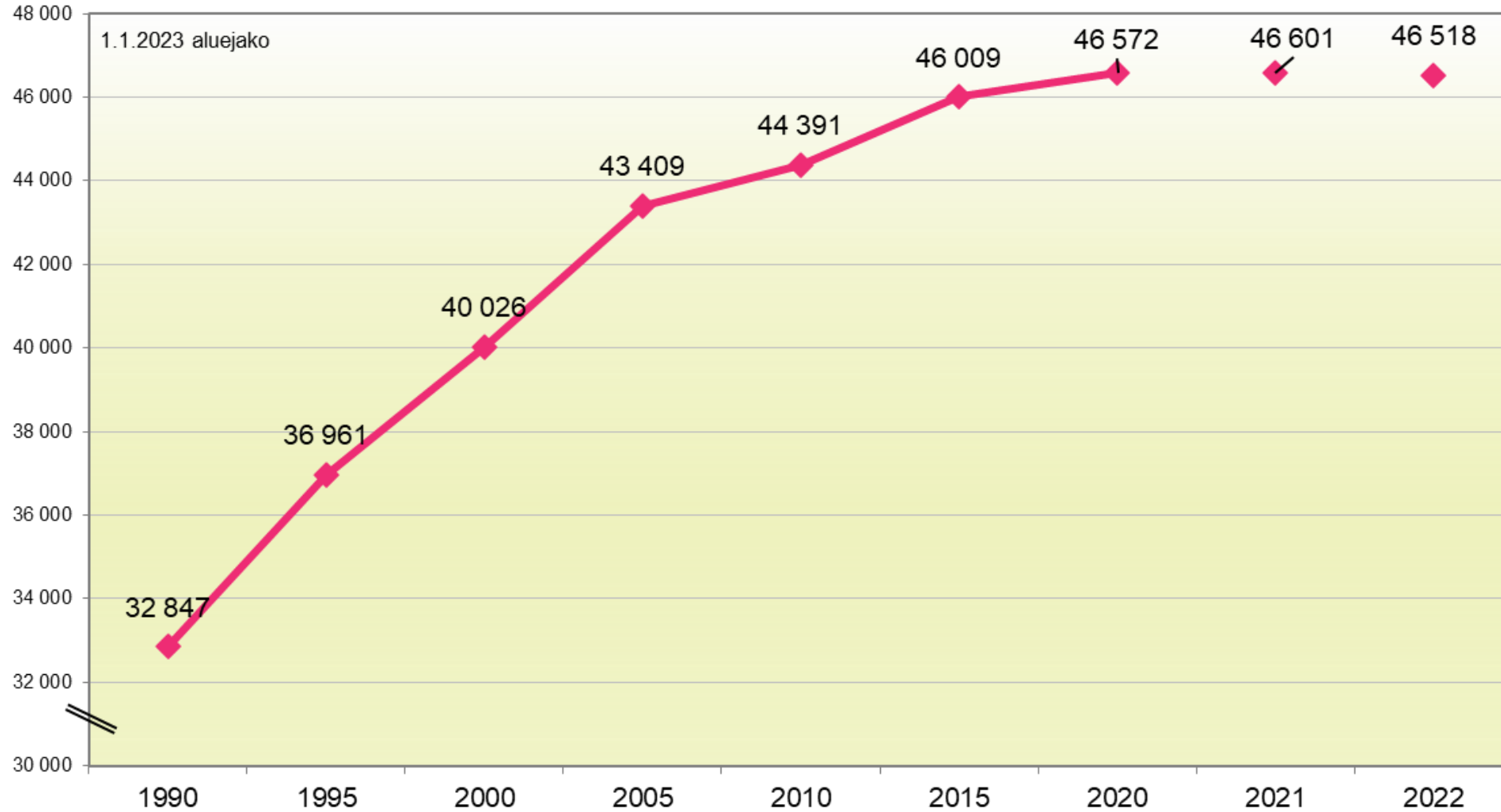
# Suomen mökkirikikaimmat kunnat vuonna 2022

Kunta	Kesämökkien lukumäärä
1. Kuopio	10 496
2. Mikkeli	10 222
3. Parainen	9 695
4. Savonlinna	8 786
5. Hämeenlinna	8 668
6. Lohja	8 256
7. Kuusamo	7 580
8. Kouvola	7 544
9. Raasepori	6 892
10. Salo	6 431
11. Pori	5 206
12. Naantali	4 950
13. Kemiönsaari	4 941
14. Mäntyharju	4 785
15. Kangasala	4 486



Kesämökkikannan vuosittainen kasvu on hidastunut viime vuosina. Kesämökkikanta on kasvanut 2020-luvun alussa keskimäärin noin 700 mökillä vuodessa, kun se 2010-luvulla kasvoi noin 1 900 mökillä vuodessa. Kesämökkikanta ei kasva samaan tahtiin uusien mökkien tuotannon kanssa, sillä vanhoja mökkejä myös puretaan muun muassa uudisrakentamisen tieltä. Eniten kesämökkikannassa on 1970-luvulla rakennettuja mökkejä.

# Kesämökkiä Etelä-Savossa 1990-2022, kpl



# Kesämökkiä Etelä-Savossa kunnittain 1970, 1980, 1990, 1995, 2000, 2005, 2010, 2015, 2020, 2021 ja 2022, kpl

	1970	1980	1990	1995	2000	2005	2010	2015	2020	2021	2022
Enonkoski	122	298	549	622	651	698	700	764	755	751	758
Hirvensalmi	692	1 415	2 088	2 374	2 632	2 817	2 879	3 016	2 959	2 960	2 964
Juva	508	1 042	1 620	1 761	1 937	2 004	2 063	2 156	2 099	2 101	2 090
Kangasniemi	803	1 773	2 798	3 030	3 261	3 631	3 669	3 735	3 605	3 598	3 593
Mikkeli	3 251	5 275	7 769	8 546	9 418	9 974	10 108	10 349	10 345	10 323	10 222
Mäntyharju	1 343	2 109	3 195	3 863	4 337	4 630	4 702	4 853	4 791	4 788	4 785
Pertunmaa	456	811	1 462	1 544	1 616	1 698	1 805	1 841	1 808	1 799	1 799
Pieksämäki	910	1 536	2 478	2 712	2 861	2 965	3 046	3 160	3 069	3 081	3 068
Puumala	650	1 431	2 126	2 733	2 903	3 377	3 462	3 622	3 998	4 002	4 023
Rantasalmi	520	886	1 490	1 664	1 776	2 010	2 000	2 059	2 185	2 243	2 235
Savonlinna	2 126	3 483	6 042	6 624	7 027	7 701	7 964	8 314	8 765	8 757	8 786
Sulkava	374	809	1 230	1 488	1 607	1 904	1 993	2 140	2 193	2 198	2 195
<b>Etelä-Savon maakunta</b>	<b>11 755</b>	<b>20 868</b>	<b>32 847</b>	<b>36 961</b>	<b>40 026</b>	<b>43 409</b>	<b>44 391</b>	<b>46 009</b>	<b>46 572</b>	<b>46 601</b>	<b>46 518</b>

# Kävijämäärät Etelä-Savon merkittävimmissä tapahtumissa ja käyntikohteissa 2010 - 2022

	2010	2011	2012	2013	2014	2015	2016	2017	2018	2019	2020	2021	2022
Kenkävero	158 000	161 500	159 000	156 000	155 000	156 000	159 000	171 000	155 000	160 000	135 000	140 000	145 000
Olavinlinna	73 027	83 377	72 384	85 962	83 587	71 673	72 697	91 077	85 072	149 873	89 164	87 254	124 000
Savonlinnan Oopperajuhlat	64 444	61 046	73 563	71 425	71 973	71 278	67 132	67 842	70 249	64 501	-	2 628	62 177
Mikkelin ravit (sis. St.Michel ravit)	35 973	38 903	66 485	37 410	37 442	33 186	33 937	35 897	34 043	32 504	9 547	16 856	20 522
- St Michel ravit	19 335	22 760	**	22 108	23 010	21 273	20 507	22 530	22 260	22 830	4 500	12 754	13 126
Metsämuseo Lusto	26 721	30 699	29 011	34 182	30 970	32 823	31 845	39 296	33 467	42 278	24 362	29 000	26 564
Savonlinnan maakuntamuseo	26 915	28 778	33 581	39 560	34 253	28 475	30 959	35 681	34 570	35 922	21 057	33 000	32 000
Taidekeskus Salmela	27 500	28 000	28 000	29 000	29 500	31 000	43 764	43 621	43 757	44 790	26 419	25 300	30 200
Päämajamuseo / Sodan ja rauhan keskus Muisti alk. v.2021	8 452	8 938	9 118	6 893	4 331	9 483	10 920	14 679	12 500	12 576	8 164	29 000	30 139
Mikkelin Taidemuseo	7 434	7 523	8 072	6 599	6 783	7 635	9 429	11 490	*)1 800	8 223	3 200	5 300	8 342
Viestikeskus Lokki	5 993	7 070	7 077	4 595	4 525	5 113	9 629	6 944	7 200	7 604	5 772	-	-
Sulkavan suursoudut (soutajat)	7 310	6 539	5 828	5 546	5 242	4 903	4 048	4 302	3 800	3 400	-	1 500	2 014
Mikkelin musiikkijuhlat	3 900	4 975	4 473	4 975	3 546	2 968	3 250	4 000	3 431	4 900	320	7 000	10 750
Kangasniemen musiikkiviikot	1 588	1 600	1 700	2 428	2 370	2 600	1 660	1 320	1 072	1 800	0	133	960
Suur-Savon museo	1 354	1 072	1 100	1 298	2 341	1 304	1 615	2 388	4 300	4 249	642	4 200	5 955
Linnansaaren kansallispuisto	31 000	31 000	29 500	31 900	30 500	30 000	33 100	33 000	35 500	39 400	34 700	36 000	36 100
Koloveden kansallispuisto	7 500	8 000	7 800	8 700	10 217	11 400	13 800	14 800	16 800	16 800	19 900	17 200	14 600

\*\* Mikkelin raveissa kävi v.2012 yhteensä 66 485 henkilöä, joista 52 018 Kuninkuusraveissa. (St.Michel-raveja ei ollut v.2012)

\*) 5.2.2018 alkaen Mikkelin taidemuseon näyttelytoiminta on väliaikaisesti suljettu väistötiloihin muuton takia. Näyttelytoiminta väistötiloissa alkoi 8.6.2019.

**Koronapandemia vaikuttanut vuosina 2020 ja 2021 useiden kohteiden kävijämääriin eri tavoin.**

Lähteet: käyntikohteet, Matkailun Edistämiskeskus, Finland Festivals ([www.festivals.fi](http://www.festivals.fi)), [www.metsa.fi/kayntimaarat](http://www.metsa.fi/kayntimaarat)