



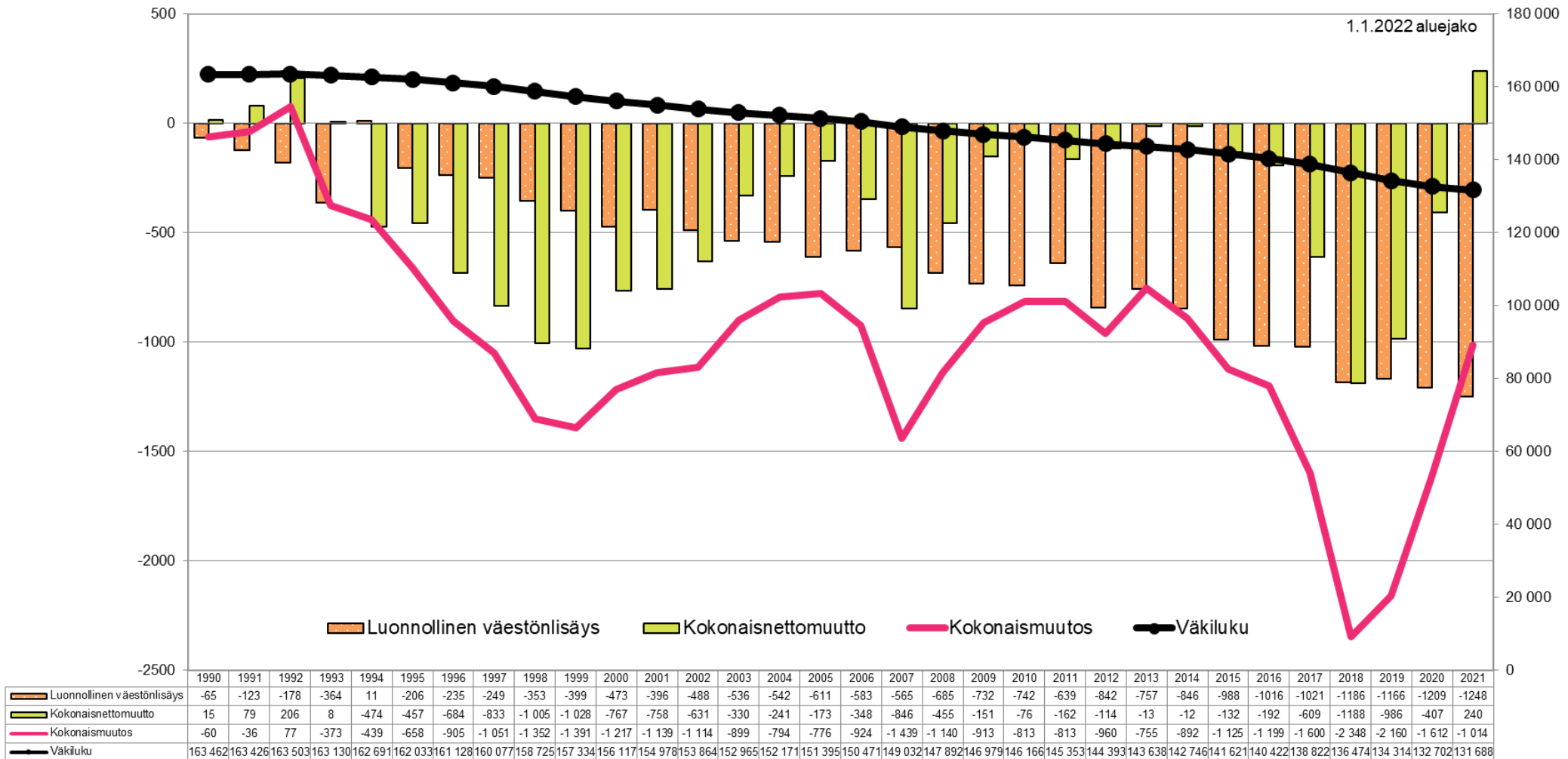
Väestönkehitys Etelä-Savossa ja koko maassa

Hanna Kautiainen ja Jaana Kokkonen
Etelä-Savon maakuntaliitto
14.11.2022

Lähteet:

Tilastokeskus: väestönmuutosten kuukausitiedot, väestörakenne ja väestöennuste
MDI:n vaihtoehtoiset väestöennusteet
Luonnonvarakeskus, SYKE/Telia Crowd Insights: monipaikkaisuus

Väkiluku ja väestönmuutokset Etelä-Savossa 1990-2021, 1.1.2022 aluejako

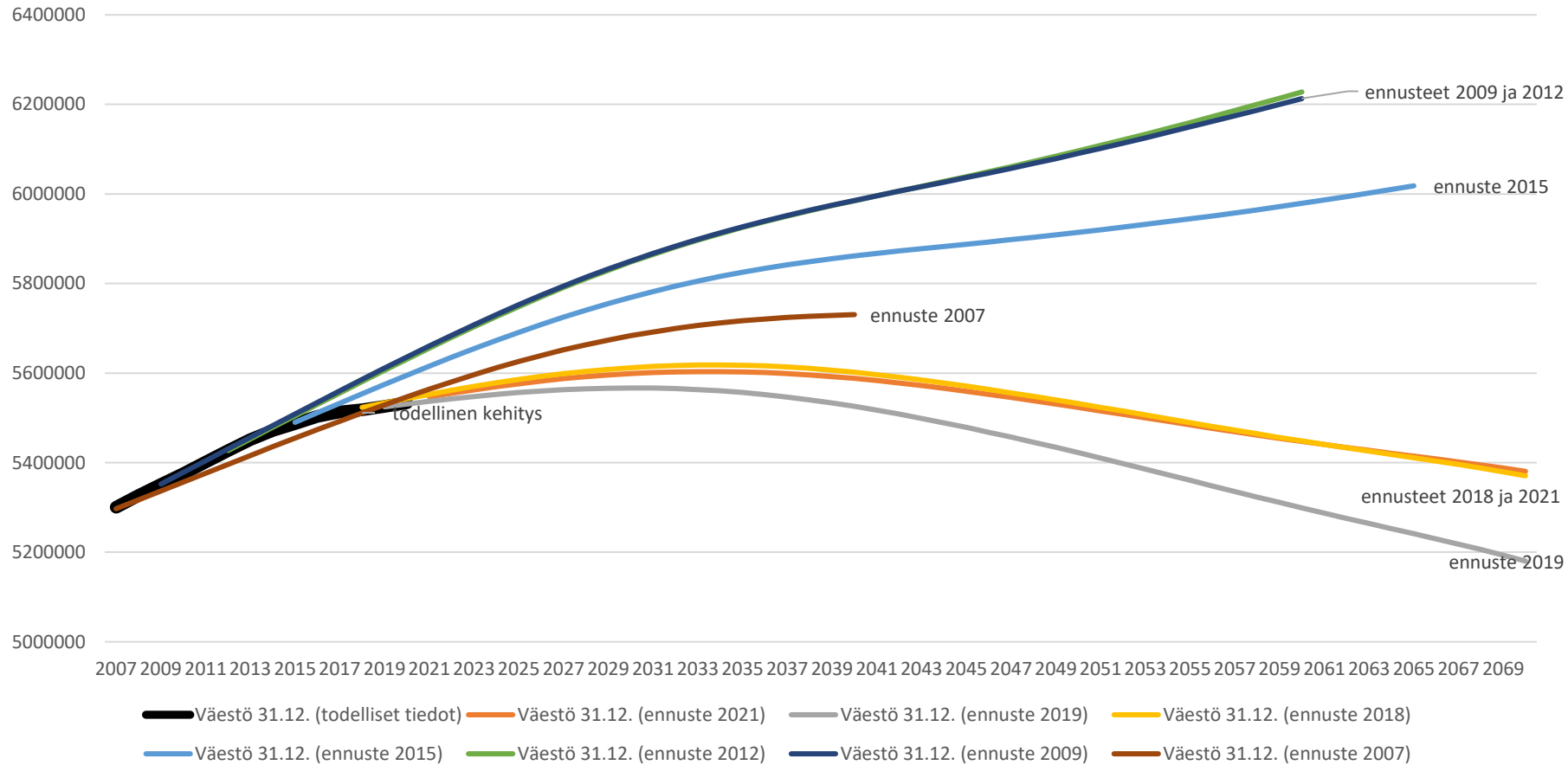


Väestömuutosten ennakkotietoja Etelä-Savossa 1.1. - 30.9.2022

	Väkiluku vuodenvaihte 2021/2022	Elävänä syntyneet (A)	Kuolleet (B)	SYNTYNEIDEN JA KUOLLEIDEN EROTUS (A-B=C)	Kuntaan (D)	Kunnasta (E)	Kuntien välinen nettomuutto (D-E=F)	Maahanmuutto (G)	Maastamuutto (H)	Nettosiirtolaisuus (G+H=I)	KOKONAIS- NETTOMUUTTO (F+I=J)	Väestönlisäys 1.1.-30.9.2022 (C+J=K)	Väkiluvun korjaus (L)	KOKONAISMUUTOS 1.1. - 30.9.2022 (K+L)	Kokonaismuutos, % 1.1. - 30.9.2022	Väkiluku ENNAKKO 30.9.2022
MIKKELIN SEUTUKUNTA	68 879	334	770	-436	2 446	2 466	-20	237	42	195	175	-261	13	-248	-0,4	68 631
Hirvensalmi	2 131	6	37	-31	71	91	-20	1	0	1	-19	-50	1	-49	-2,3	2 082
Kangasniemi	5 230	20	74	-54	152	168	-16	11	2	9	-7	-61	0	-61	-1,2	5 169
Mikkeli	52 122	275	520	-245	1 896	1 839	57	198	31	167	224	-21	9	-12	0,0	52 110
Mäntyharju	5 635	17	82	-65	190	198	-8	11	7	4	-4	-69	1	-68	-1,2	5 567
Pertunmaa	1 644	4	31	-27	68	88	-20	2	0	2	-18	-45	0	-45	-2,7	1 599
Puumala	2 117	12	26	-14	69	82	-13	14	2	12	-1	-15	2	-13	-0,6	2 104
SAVONLINNAN SEUTUKUNTA	39 669	137	530	-393	1 253	1 346	-93	112	19	93	0	-393	3	-390	-1,0	39 279
Enonkoski	1 362	8	20	-12	61	57	4	1	0	1	5	-7	0	-7	-0,5	1 355
Rantasalmi	3 330	9	52	-43	107	118	-11	30	2	28	17	-26	0	-26	-0,8	3 304
Savonlinna	32 547	108	418	-310	998	1 081	-83	77	12	65	-18	-328	1	-327	-1,0	32 220
Sulkava	2 430	12	40	-28	87	90	-3	4	5	-1	-4	-32	2	-30	-1,2	2 400
PIEKSÄMÄEN SEUTUKUNTA	23 140	100	352	-252	673	680	-7	65	20	45	38	-214	15	-199	-0,9	22 941
Juva	5 887	24	115	-91	164	172	-8	6	2	4	-4	-95	2	-93	-1,6	5 794
Pieksämäki	17 253	76	237	-161	509	508	1	59	18	41	42	-119	13	-106	-0,6	17 147
ETELÄ-SAVO	131 688	571	1 652	-1 081	4 372	4 492	-120	414	81	333	213	-868	31	-837	-0,6	130 851

Koko maan väestöennuste vuoteen 2070

Väestön toteutunut kehitys, vuoden 2021 ennuste ja aiemmat ennusteet
Lähde: Tilastokeskus / Väestöennusteet

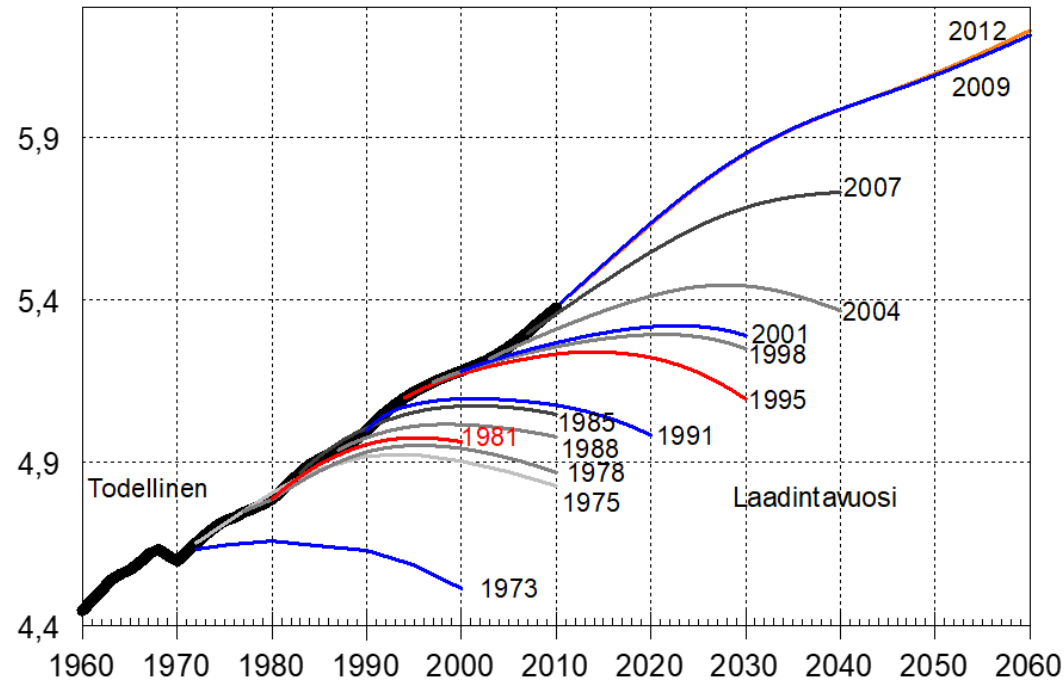


Väestöennusteiden ja toteuman suhde pitkällä aikavälillä

Tilastokeskuksen väestöennusteita

Koko maan väkiluku

Milj.



Lähde ja kuva: Markus Rapo / Tilastokeskus

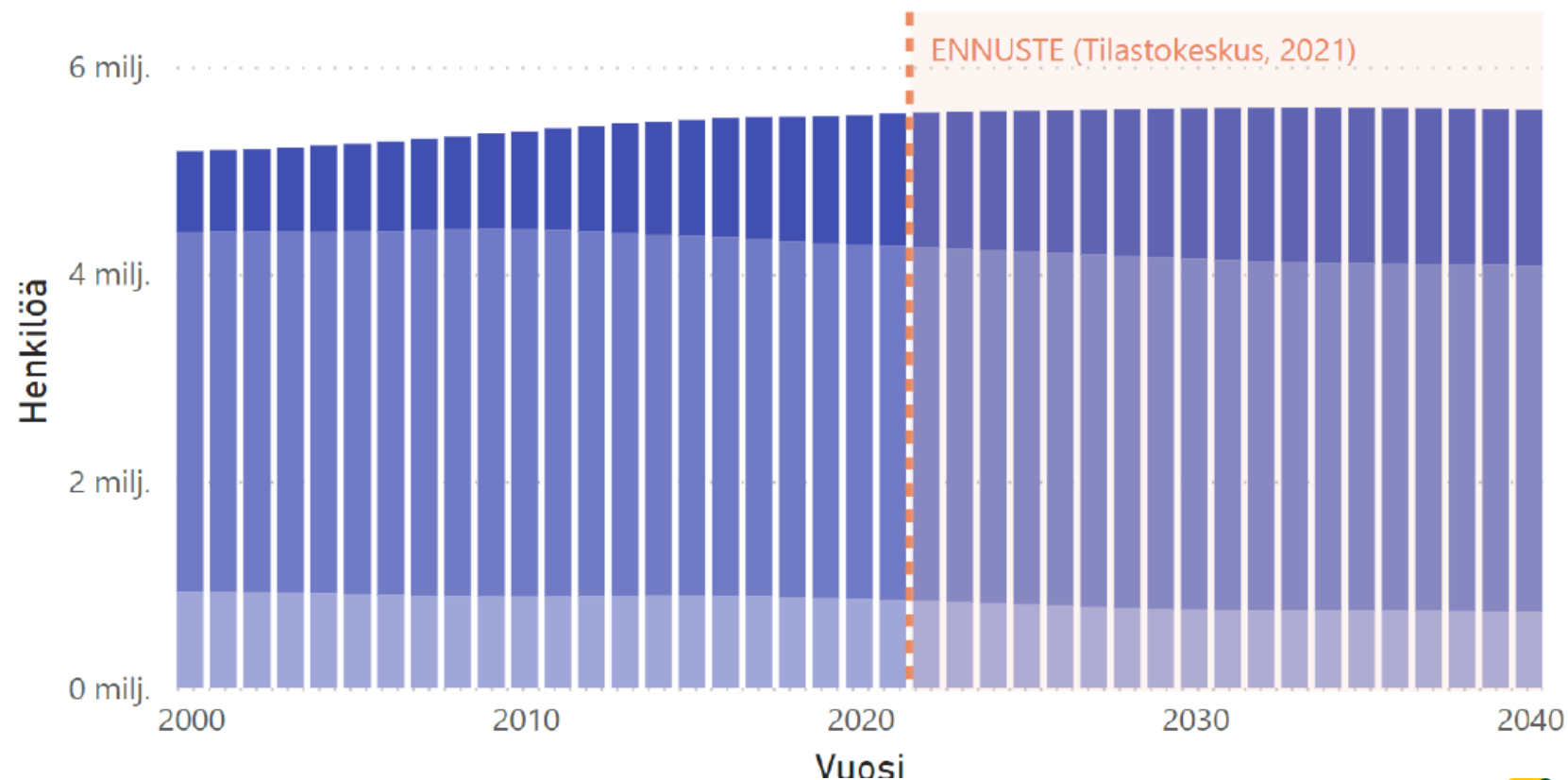


Väestö ikäluokittain 2000 - 2040

- Väestökasvu on ennusteen mukaan taittumassa ja väkimäärä vakiintumassa koko Suomessa
- Yli 65-vuotiaiden suhteellinen osuus kasvaa selvästi seuraavat 20 vuotta, alle 15-vuotiaiden määrä pienentyy hieman

Väestö ikäluokittain koko maassa 2000 - 2040

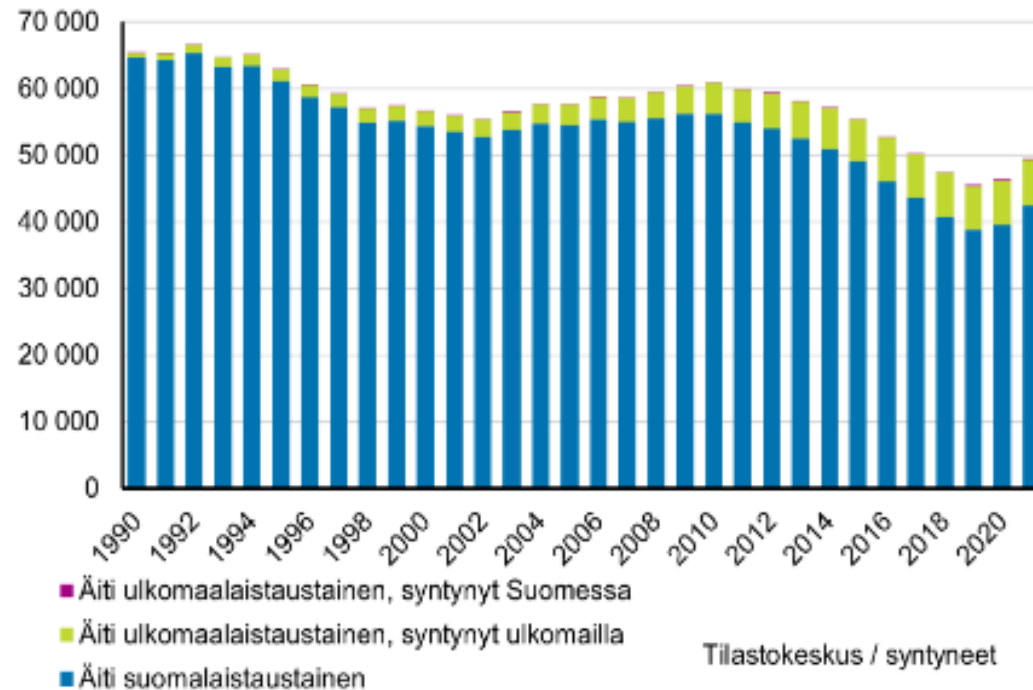
Ikäluokka ● 0 - 14 ● 15 - 64 ● 65 -



Lähde ja kuva: VNK/ Tilastokeskus, väestöennuste

Syntyvyyden kehitys koko maassa 1990-2021

Elävänä syntyneet 1990-2021 äidin syntyperän mukaan



Lähde ja kuva: Tilastokeskus

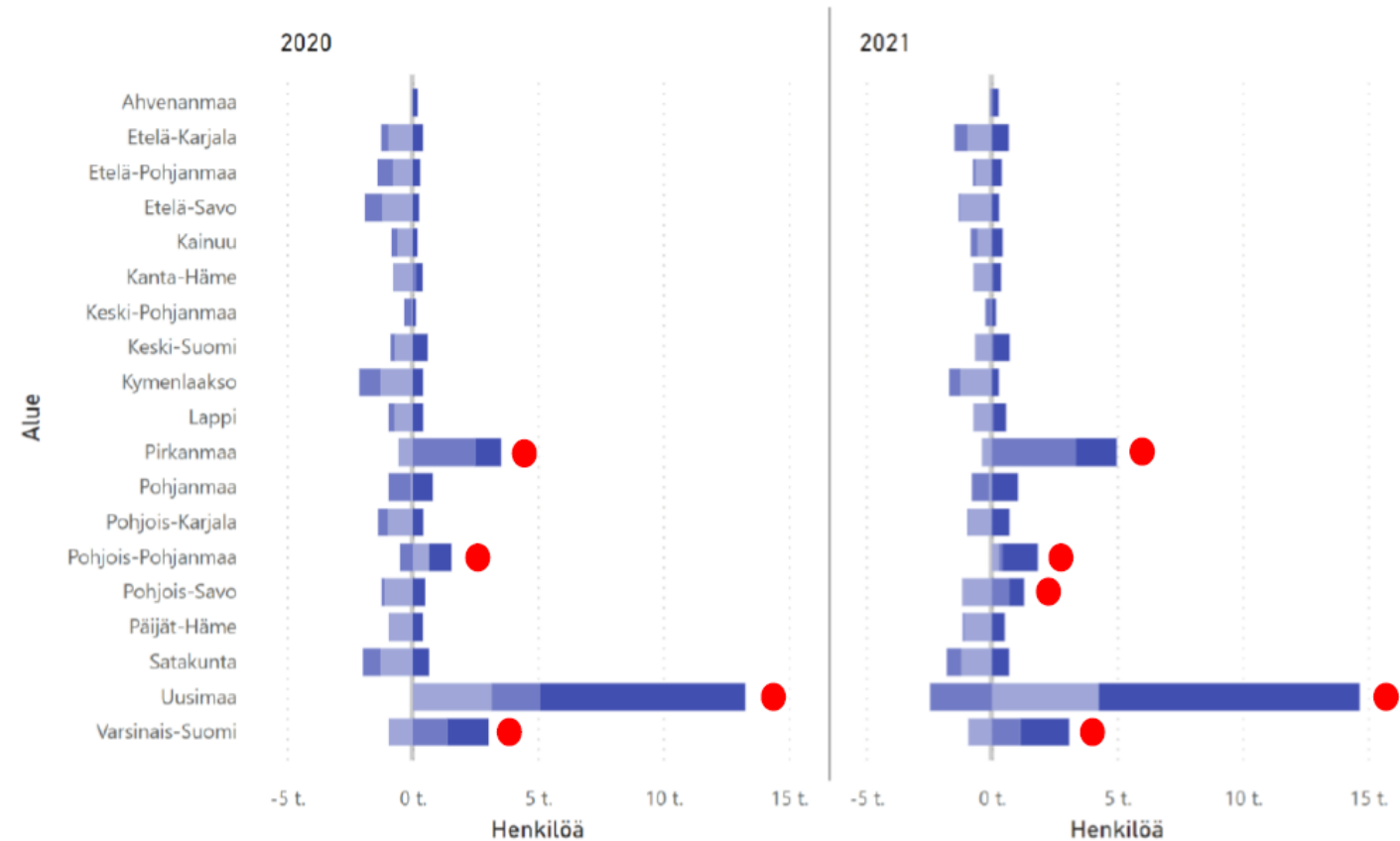


Väestökehitys osatekijöittäin 2020 ja 2021

- Kuntien välinen muutto ja luonnollinen väestönlisäys kasvattavat väkimäärää ainoastaan muutamilla alueilla
- Alueista suurin osa on viime vuosina väkimäärän suhteen ollut maahanmuuton varassa

Väestömuutokset maakunnittain 2020 ja 2021

● Luonnollinen väestönlisäys ● Kuntien välinen nettomuutto ● Nettomaahanmuutto

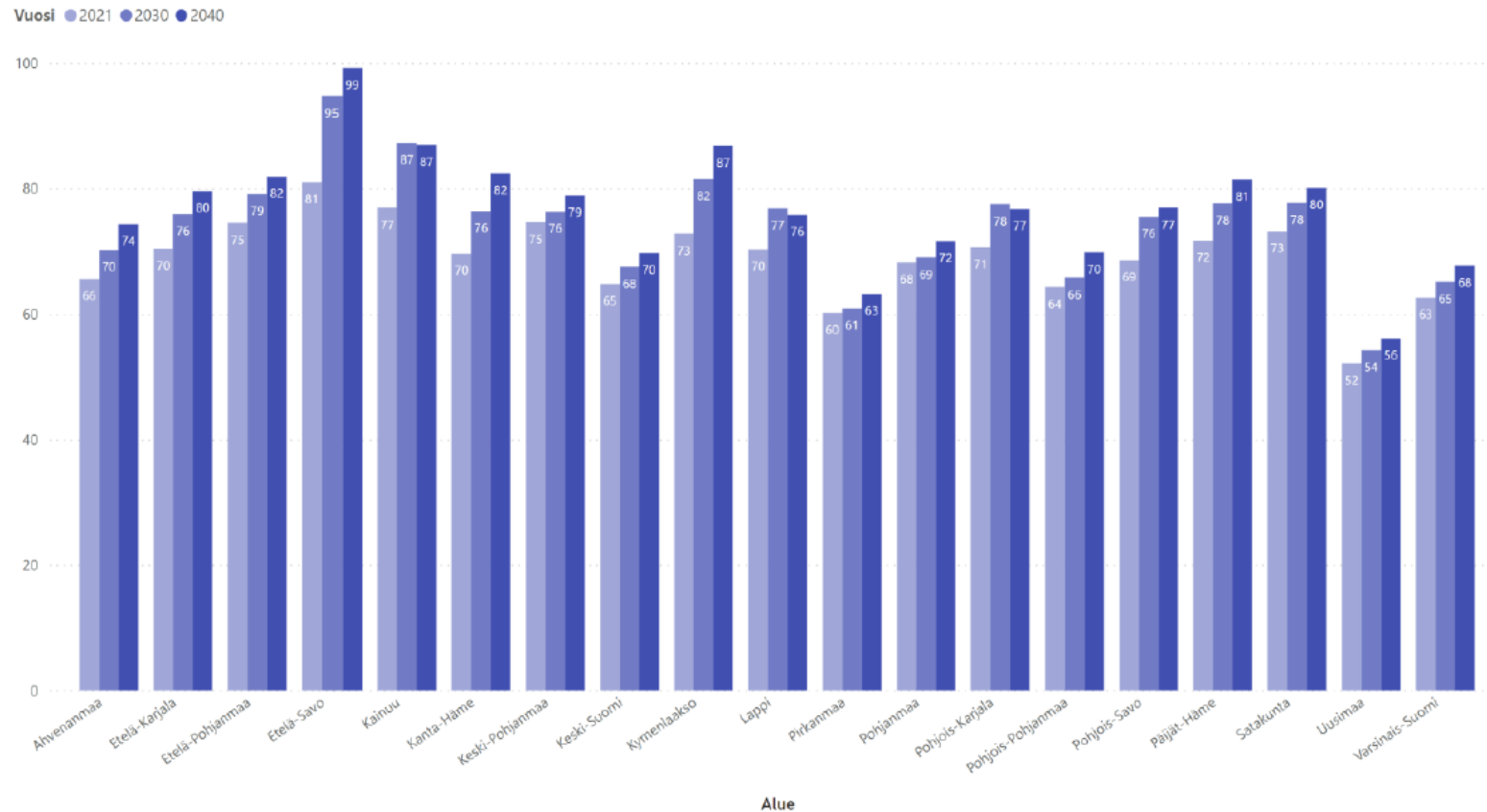


Lähde ja kuva: VNK/ Tilastokeskus, väestörakenne

Väestöllinen huoltosuhde

- Huoltosuhde kasvaa koko maassa: huoltosuhteen keskiarvo oli vuonna 2021 62 ja sen odotetaan olevan 65 vuonna 2030 ja 67 vuonna 2040
- Kuten ikääntyvän väestön, myös huoltosuhteen kasvu on voimakkaampaa osalla alueista

Väestöllinen huoltosuhde 2021 ja väestöllisen huoltosuhteen ennuste 2030 ja 2040

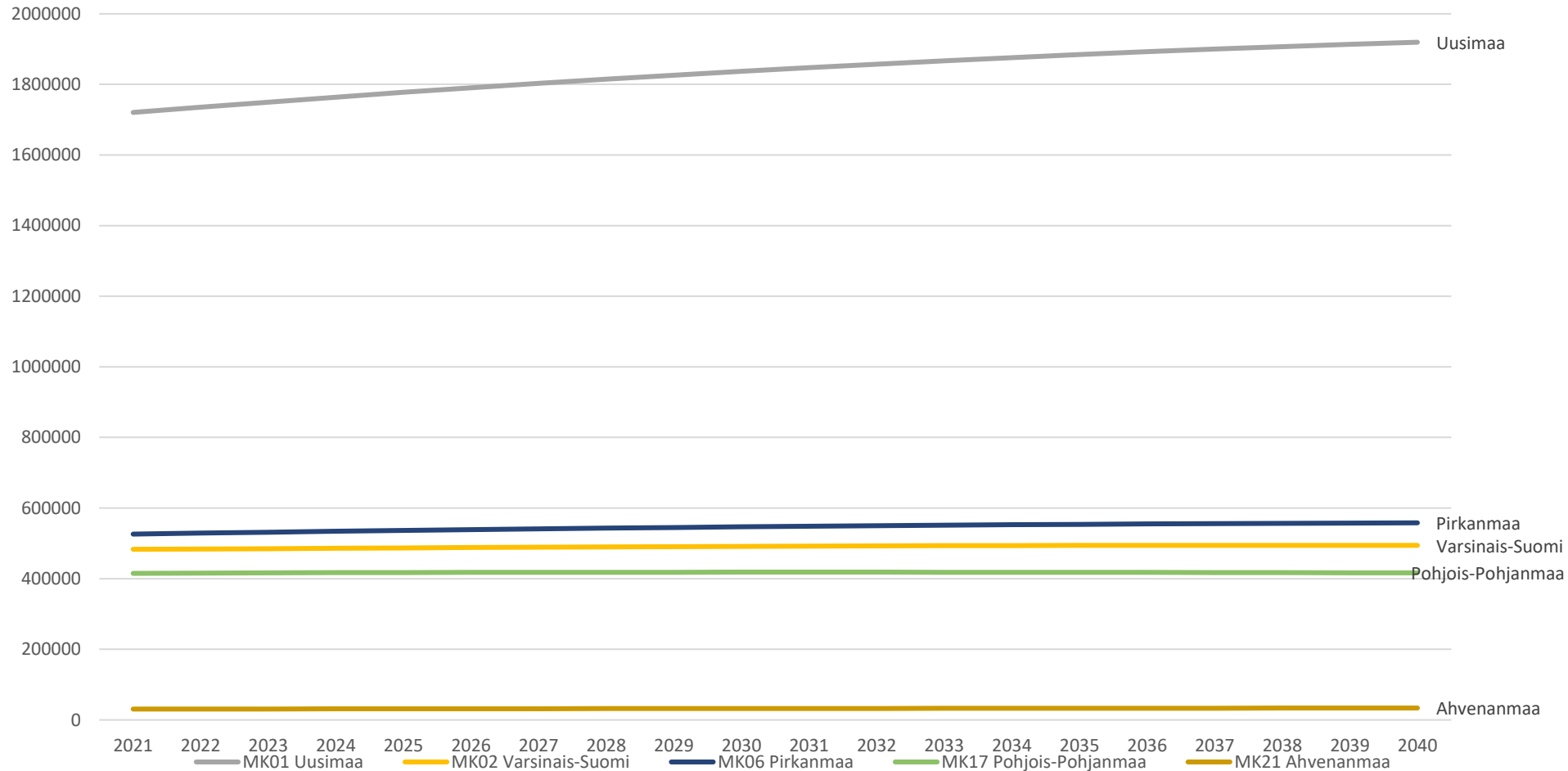


Lähde ja kuva: VNK/ Tilastokeskus, väestöennuste

Maakuntien väestöennuste 2021 - 2040

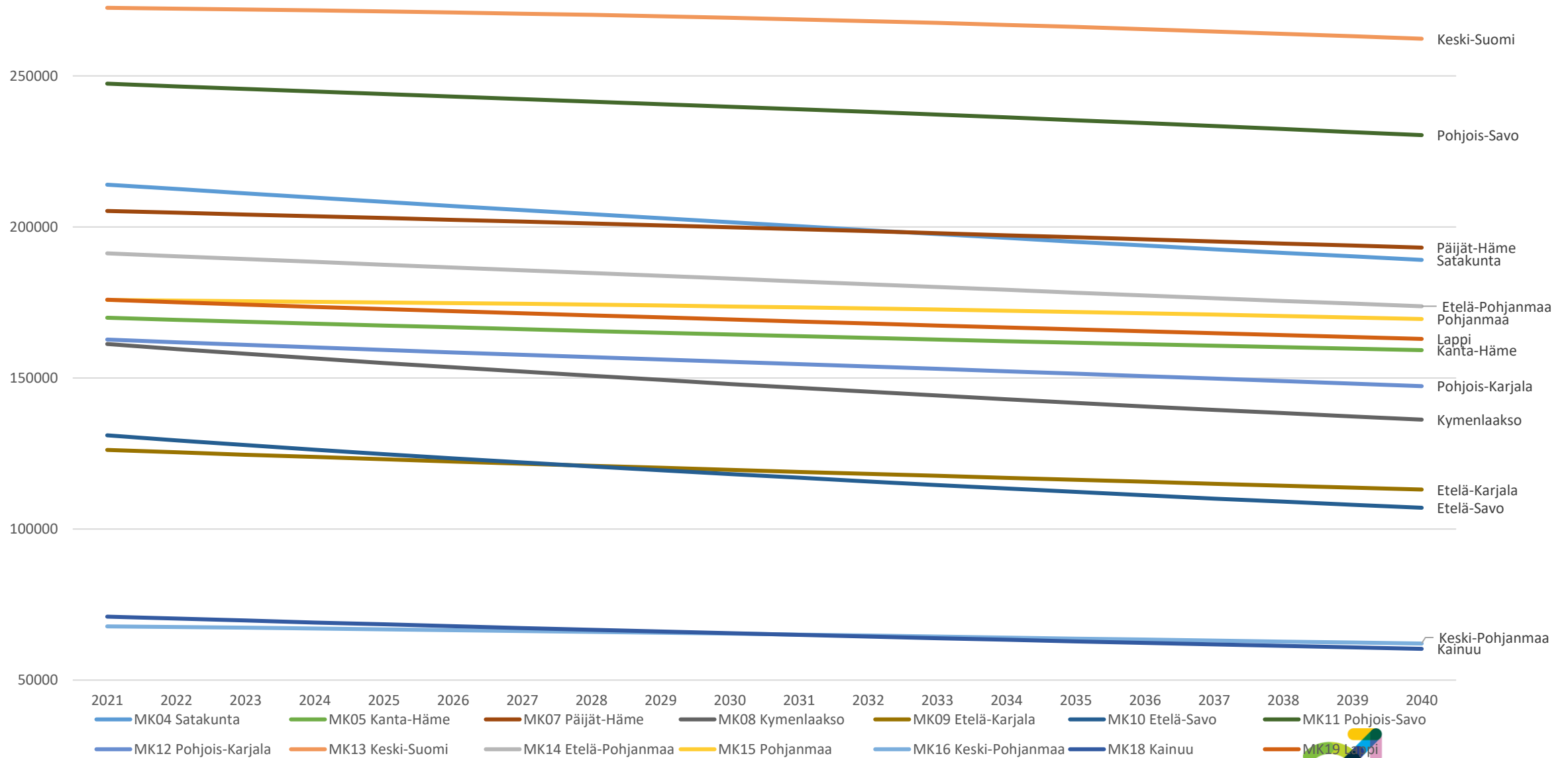
Väestöennuste parhaan kehityksen maakunnissa 2021-2040

Lähde: Tilastokeskus / Väestöennuste



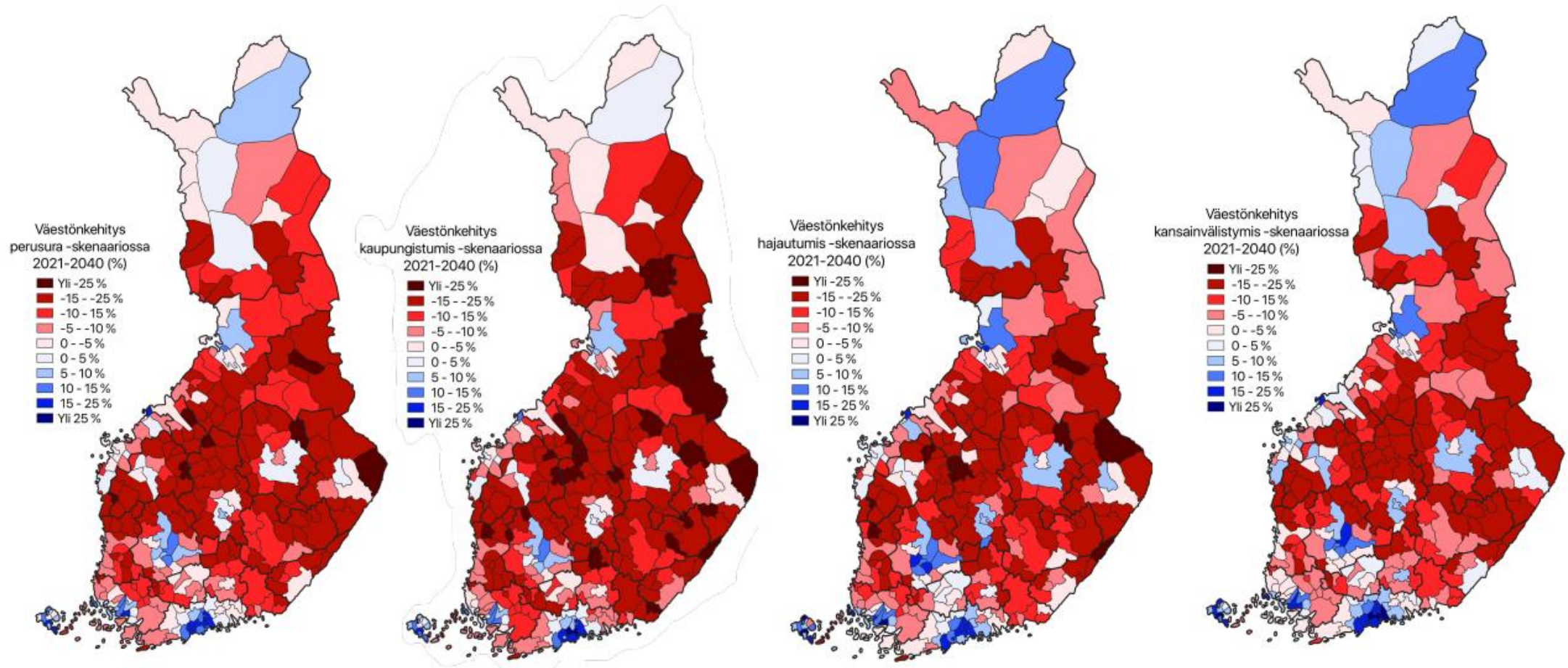
Väestöennuste laskevan kehityksen maakunnissa 2021-2040

Lähde: Tilastokeskus / Väestöennuste



MDI:n vaihtoehdot väestöennusteet 2021 - 2040

Skenaariot rinnakkain



Lähde
ja kuva:
MDI

Perusura

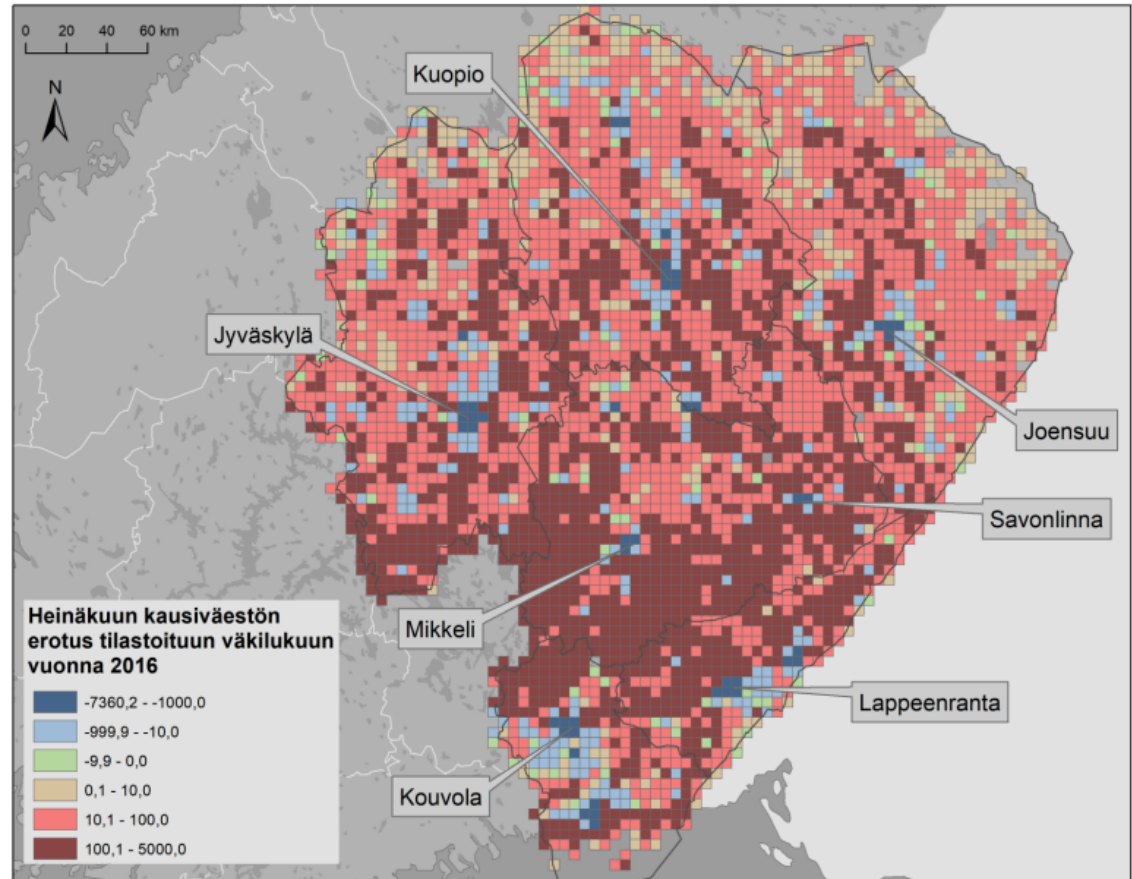
Kaupungistuminen

Hajautuminen

Kansainvälistyvä Suomi

Tilastoitu väkiluku ei kerro koko totuutta

- Etelä-Savo on kausittain voimakkaasti kasvava: monipaikkaisesti asuvat ja esimerkiksi vapaa-ajanasunnoillaan aikaa viettävät ja työskentelevät ihmiset eivät näy väestötilastoissa tai vaikkapa sote-palveluiden mitoituksessa.
- Tilastokeskuksen väkilukutieto on vuoden viimeisen päivän tilastoitu väkiluku.
- Se ei huomioi ihmisten monipaikkaisuutta eli että ihmisillä on useampi kuin yksi asuinpaikka.
- Monipaikkaisuus on viime vuosikymmeninä yleistynyt, kun ilmiötä tarkastellaan vapaa-ajan asutuksen huomioivalla kausiväestöllä.
- Kausiväestö arvioidaan olettamalla, että jokainen, jolla on pääsy kesämökille, viettää aikaansa kesämökillä eikä asunnossa, jossa hän väestötilastoissa pysyvästi asuu.
- Etelä-Savossa kausiväestön lukumäärä on huomattavasti suurempi tilastoituun väkilukuun verrattuna.
- Mikä merkitys? *”Harhaisten väestötilastojen myötä on uhkana, että todellinen palvelu- tai infrastruktuuritarve ei ohjaa yhteiskunnan toimintaa ja investointeja.”* – Olli Lehtonen LUKE, [MT 20.5.2019](#)



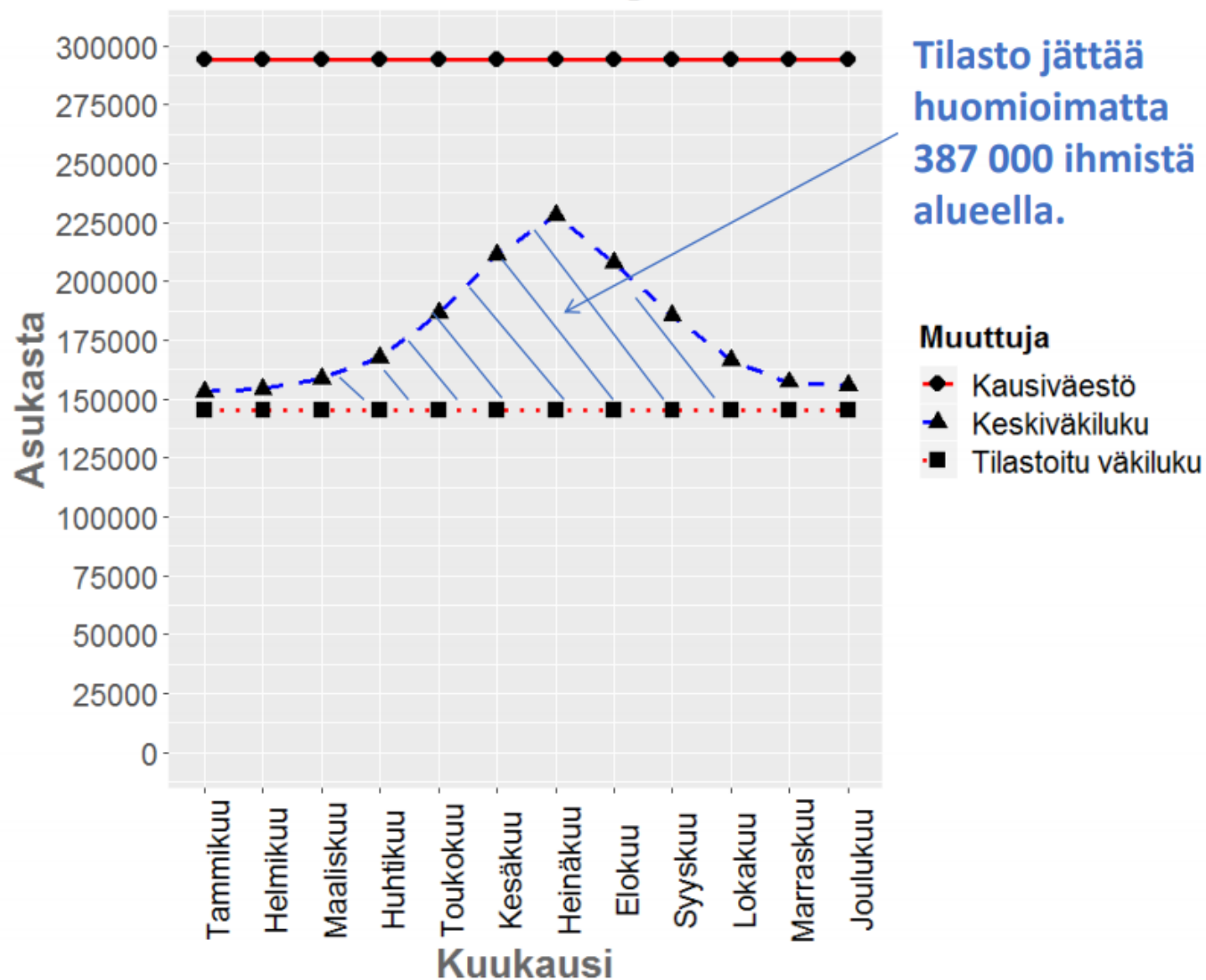
Lähde ja kuva: LUKE

Etelä-Savon väkiluku vaihtelee vuoden aikana

- Vuonna 2016 maakunnan tilastoitu väkiluku oli 145 356 asukasta, kun vastaavasti kausiväestön suuruus oli kokonaisuudessaan 293 937 asukasta.
- Heinäkuussa keskimäärin 82 600 asukasta enemmän kuin virallisessa väestötilastossa.
- Tilastoitu väkiluku on heinäkuun keskiluvusta Etelä-Savossa 64 prosenttia.

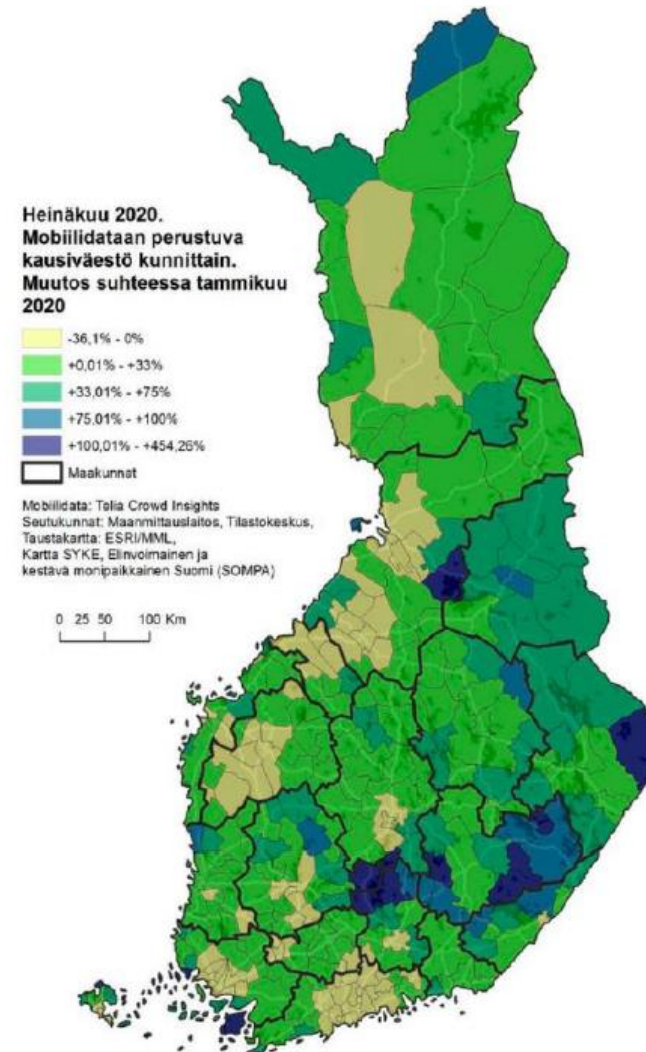
9.9.2020

Väestömuuttujat Etelä-Savossa

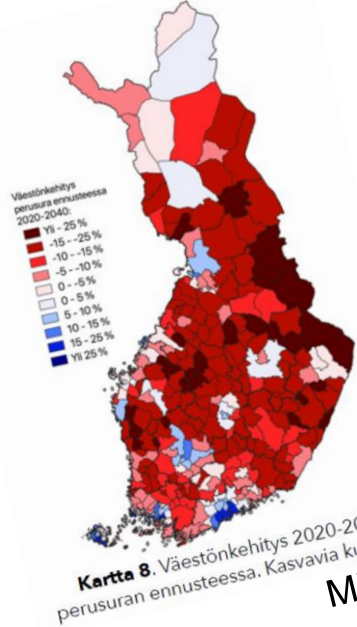


Väestö ja monipaikkaisuus

- Mobiiliseurantaan perustuvan aineiston perusteella alueiden todellinen väestömäärä vaihtelee vuodenaikojen mukaan
- Ainakin osalla harvaan asutusta maaseudusta alueilla on enemmän väestöä kesällä
- Vastaavasti esimerkiksi sisemmällä kaupunkialueella on keskimäärin heinäkuussa asukkaita vähemmän
- Pelkkä asuinpaikkapohjainen tilastointi ei siis kerro kaikkea alueiden käytöstä



"Viimeinen sammuttaa valot" Hyvä elämä supistuvalla alueella



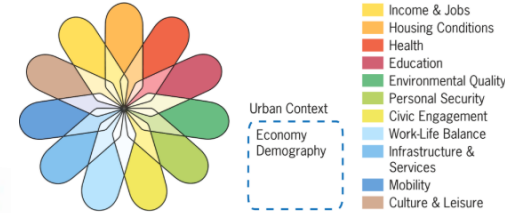
Väestötilastot

Väki vähenee edelleen kovalla vauhdilla L-S

Etelä-Savon väestö väheni viime vuonna 2 235 hengellä. Negatiivisen väestötilaston katsotaan vaikuttavan myös imagoon ja vetovoimaan.

Kartta 8. Väestönkehitys 2020-2040 perusuran ennusteessa. Kasvavia kuntia 50 MDI

Quality of life dimensions



Source: OECD (2014), How's Life in Your Region?: Measuring Regional and Local Well-being for Policy Making, OECD Publishing, Paris; Design adapted by the FSD

© FSD 2016

Murtuuko megatrendi? – Maallemuutto voikin olla tulevaisuudessa suosittua

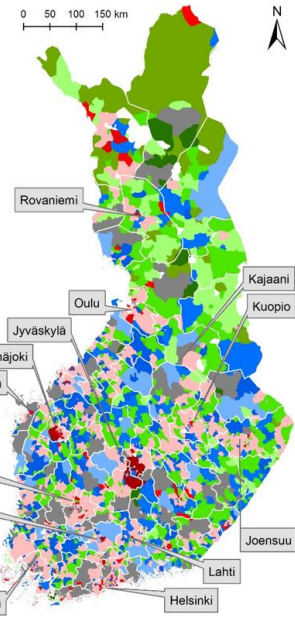
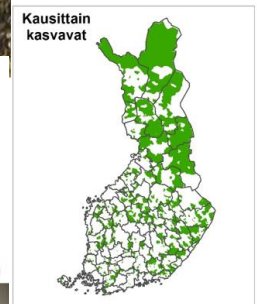
Sitran tulevaisuusselvityksessä näkyy useita maaseudun nousua lupaavia asioita.

Muuttoliike maaseudulle 29.2.2020 klo 08.56



Aluerakenteen kehitys on aiemmin tiedettyä moninaisempaa

LUKE



Helsinki ja Uusimaa kärsivät alkuvuodesta rankan muuttotappion – Häme ja Savo voittajia

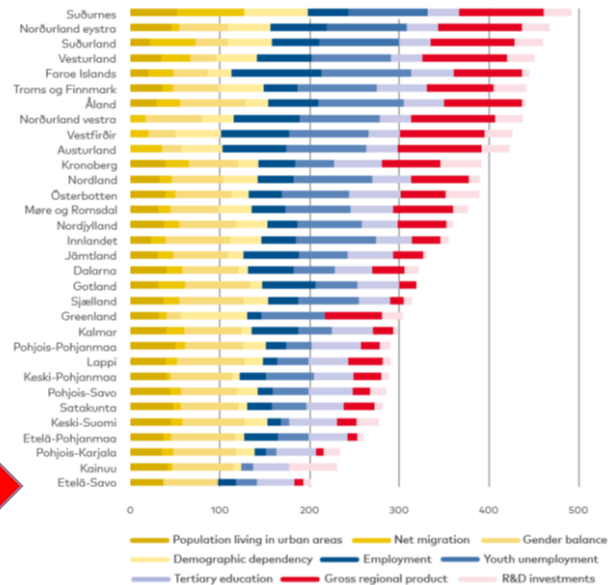
Kotimaa 06.08.2021 Jouko Kyytsönen

Monipaikkaisuus, etättyö ja väljyys nostavat suosiotaan.

SANNE KATAINEN, SATU LEHTONEN



Figure 12.4. Overview of points for the nine selected indicators in the rural regions of the Nordic Region 2019.



Nordregio

Uutiset | Kotimaa

Katso pysäyttävä kartta - näin Suomi autioituu

10.05.2017 klo 9:08

Tilastokeskuksen kartta paljastaa, kuinka kasvukeskuksiin keskittyvä Suomi käy harvemmaksi ja autiommaksi.



Unohdetut autiotalat peittyvät lumen talvisin. ISMO PEKKARINEN/AOP

Huomioita Etelä-Savon väestönkehityksestä ja mahdollisuuksista vaikuttaa siihen 1(2)

- Etelä-Savon väestö on useina vuosina vähentynyt yli tuhannen hengen vuosivauhdilla. Tätä selittää voimakkaasti negatiivinen luonnollinen väestönmuutos (kuolleiden enemmisyys syntyneisiin nähden).
- Maakunta on Suomen ikääntynein ja nuorten ikäluokat ovat pienet.
- Väestöllinen huoltosuhde (lasten ja vanhuseläkeikäisten määrä suhteessa työikäiseen väestöön) maakunnassa on jo nykyisellään erittäin korkea (80,4, koko maa 62,4) ja heikkenee entisestään.
- Myös koko Suomen osalta väestönkasvu on tasaantumassa ennen kaikkea ennätysalhaisen syntyvyyden vuoksi
- Luonnolliseen väestönmuutokseen on haasteellista vaikuttaa politiikkatoimin.
- Muut maakunnat seuraavat Etelä-Savoa ikääntymistrendissä. Työikäisen väestön supistumisen seurauksena suuressa osassa maata kärsitään työvoimapulasta ja alueet kilpailevat osaajista.
- Markkinoiden ja ostovoiman supistumisella on vaikutuksensa niin julkisten (sote, koulutus) järjestämiselle kuin yksityisten palvelujen ja kaupan kysynnälle ja teemaan liittyen on noussut keskustelua ns. älykkästä sopeutumisesta alueilla.
- Tilastokeskuksen väestöennusteen mukaan väestö kasvaa vain Uudellamaalla vuoteen 2040 mennessä. Hyvin lievästi noususuuntaista väestönkehitys on lisäksi Pirkanmaalla, Varsinais-Suomessa, Pohjois-Pohjanmaalla ja Ahvenanmaalla. Kaikkien muiden maakuntien väestönkehityksen ennustetaan laskevan.
- Kyseessä on kuitenkin ennuste, ei vääjäämätön kehityskulku. Väestöennusteen laskelmat ilmaisevat sen, mihin väestönkehitys johtaa, mikäli se jatkuu edeltävien vuosien kaltaisena, ja se tulisikin nähdä kehittämisen paikkana.

Huomioita Etelä-Savon väestönkehityksestä ja mahdollisuuksista vaikuttaa siihen 2(2)

- Muuttoliike Etelä-Savossa on ollut negatiivinen koko 2000-luvun, **mutta kääntynyt ilahduttavasti vuonna 2021 plussan puolelle.**
- **Veto- ja pitovoiman vahvistamiseen** kannattaa ennen kaikkea panostaa ja näin on monissa kunnissa tehtykin.
- Muuttopäätökset perustuvat yksilöiden elämänpoliittisiin valintoihin, mutta ensisijaisen tärkeää on **työ- ja opiskelumahdollisuuksien saatavuus** alueella.
- Koronan myötä on Suomessa ollut havaittavissa **vastatrendiä pitkään jatkuneelle kaupungistumis- ja keskittymiskehitykselle**, mutta vielä on mahdotonta ennakoida, miten esim. vuoden 2022 muutokset turvallisuuspoliittisessa tilanteessa, energiakriisi sekä talouden inflaatio vaikuttavat muuttoliikkeen suuntaan.
- Maahanmuutto on ollut Etelä-Savon väestönkehityksessä positiivinen indikaattori, mutta **ulkomailta tulevien määrä on yhä vähäinen** eikä maahanmuuttajia onnistuta riittävästi kotouttamaan Etelä-Savoon työvoimaksi.
- Elinkeinoelämän tutkijat ovat esittäneet, että työperäinen maahanmuuttokaan ei tule muuttamaan Suomen väestökehityksen trendiä, erityisesti muuttotappioalueille on vaikea saada kansainvälisiä osajia.
- Toisaalta ilmastonmuutoksen edetessä on esitetty arvioita, että pidemmällä aikavälillä **kansainvälinen muuttoliike** ilmastoltaan epäsuotuisilta alueilta tulee suuntautumaan kohti pohjoista.
- Tilastoitu väkiluku jättää huomioimatta, että Etelä-Savo on kausittain voimakkaasti kasvava: **monipaikkaisesti asuvat ja esimerkiksi vapaa-ajanasunnoillaan aikaa viettävät ja työskentelevät ihmiset** eivät näy väestötilastoissa tai vaikkapa sote-palveluiden mitoituksessa. Korona on pidentänyt vapaa-ajanasumisen kautta ja lisännyt monipaikkaista asumista.

Yhteystiedot:

esavoennakoi.fi

esavoennakoi.fi/tilaa-uutiskirje

twitter [@esavoennakoi](https://twitter.com/esavoennakoi)

www.esavo.fi/tilastot

Hanna Kautiainen

ennakointiasiantuntija

hanna.kautiainen@esavo.fi

044 770 0519

Jaana Kokkonen

tilastoasiantuntija

jaana.kokkonen@esavo.fi

044 770 0574

