



# Uusimmat tilastot

- [Väestönmuutosten ennakkotiedot 1.1.-31.7.2022](#)
- [Työttömyystiedot 31.7.2022](#)
- [Majoitustiedot 1.1.-31.7.2022](#)
- [Suhdantetiedot 2010 - Q1/2022 \(Yritysten liikevaihto, vientiliikevaihto ja henkilöstömäärä\)](#)

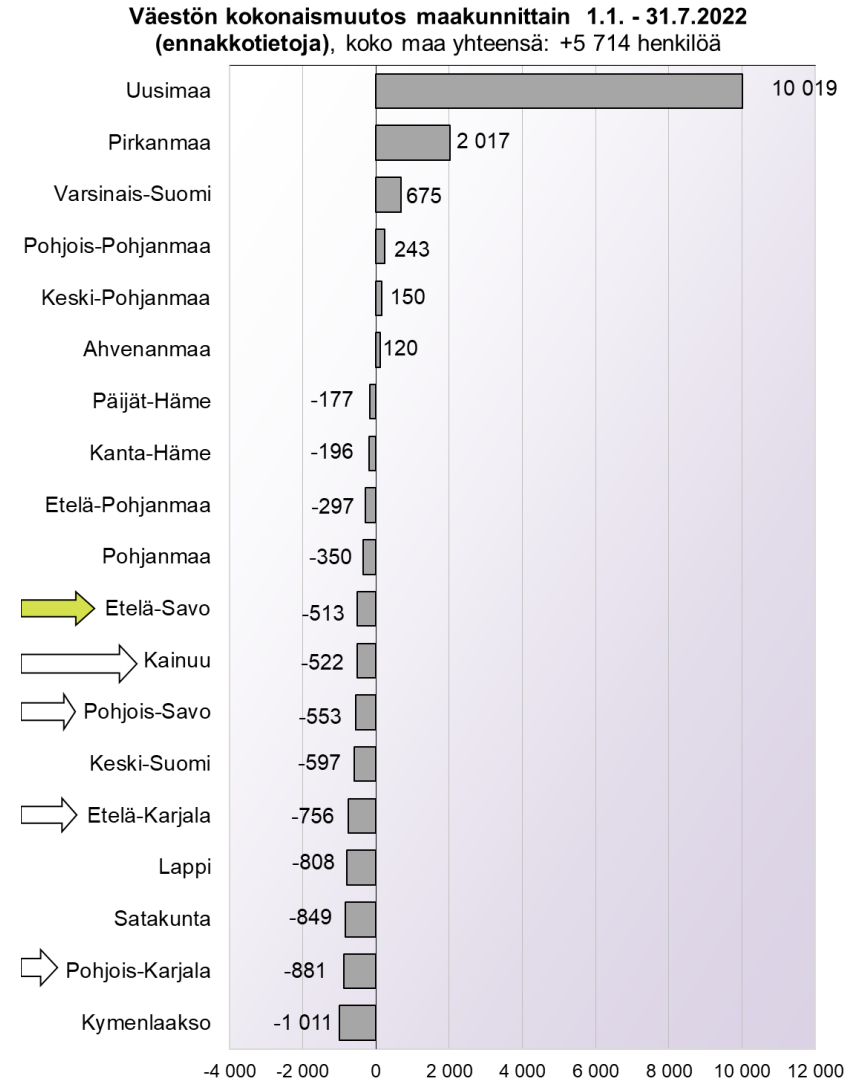
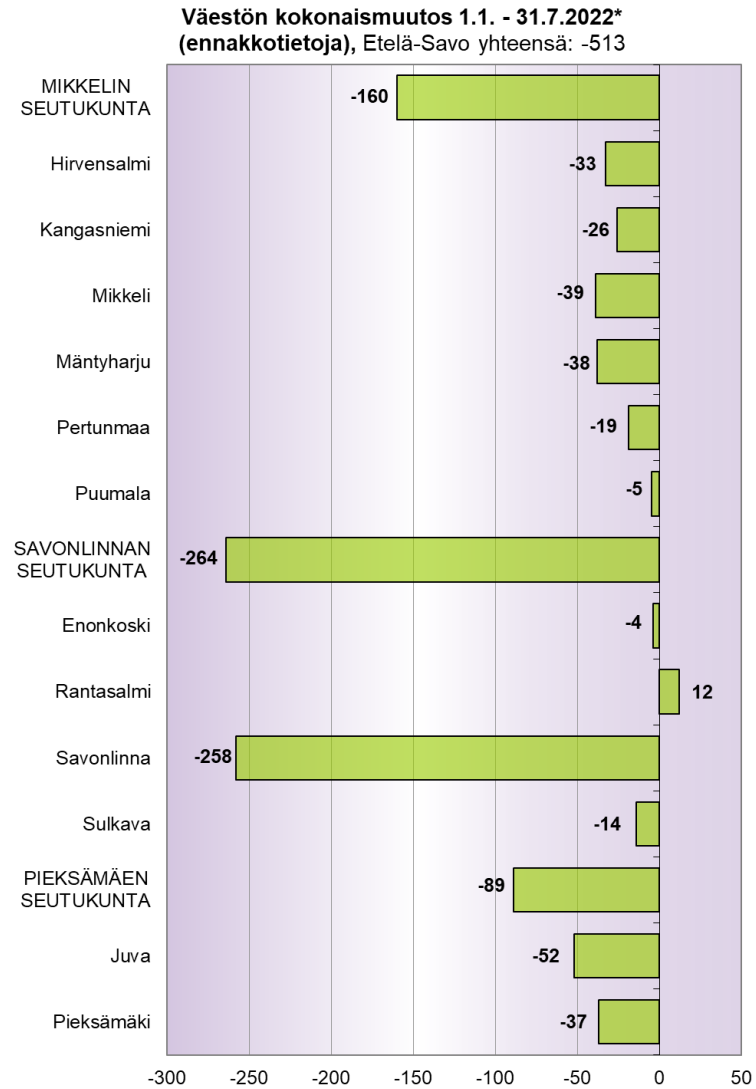
# Väestömuutosten ennakkotiedot 1.1. - 31.7.2022

# Väestömuutosten ennakkotietoja Etelä-Savossa 1.1. - 31.7.2022

	Väkiluku vuodenvaihte 2021/2022	Luonnollinen väestönmuutos			Muuttoliike								Väestönlisäys 1.1.-31.7.2022 (C+J = K)	Väkiluvun korjaus (L)	<b>KOKONAISMUUTOS</b> 1.1. - 31.7.2022 (K + L)	Kokonaismuutos, % 1.1. - 31.7.2022	Väkiluku ENNAKKO 31.7.2022
		Elävänä syntyneet (A)	Kuolleet (B)	SYNTYNEIDEN JA KUOLLEIDEN EROTUS (A-B = C)	Kuntaan (D)	Kunnasta (E)	Kuntien välinen nettomuutto (D-E = F)	Maahanmuutto (G)	Maastamuutto (H)	Nettosiirotolaisuus (G-H = I)	KOKONAIS- NETTOMUUTTO (F+I = J)						
<b>MIKKELIN SEUTUKUNTA</b>	68 879	249	593	<b>-344</b>	1 683	1 627	<b>56</b>	142	28	<b>114</b>	<b>170</b>	-174	14	<b>-160</b>	-0,2	<b>68 719</b>	
Hirvensalmi	2 131	6	30	<b>-24</b>	54	65	<b>-11</b>	1	0	<b>1</b>	<b>-10</b>	-34	1	<b>-33</b>	-1,5	<b>2 098</b>	
Kangasniemi	5 230	16	55	<b>-39</b>	106	96	<b>10</b>	4	1	<b>3</b>	<b>13</b>	-26	0	<b>-26</b>	-0,5	<b>5 204</b>	
Mikkeli	52 122	201	402	<b>-201</b>	1 281	1 227	<b>54</b>	118	20	<b>98</b>	<b>152</b>	-49	10	<b>-39</b>	-0,1	<b>52 083</b>	
Mäntyharju	5 635	13	63	<b>-50</b>	136	128	<b>8</b>	9	6	<b>3</b>	<b>11</b>	-39	1	<b>-38</b>	-0,7	<b>5 597</b>	
Pertunmaa	1 644	4	25	<b>-21</b>	58	56	<b>2</b>	0	0	<b>0</b>	<b>2</b>	-19	0	<b>-19</b>	-1,2	<b>1 625</b>	
Puumala	2 117	9	18	<b>-9</b>	48	55	<b>-7</b>	10	1	<b>9</b>	<b>2</b>	-7	2	<b>-5</b>	-0,2	<b>2 112</b>	
<b>SAVONLINNAN SEUTUKUNTA</b>	39 669	98	417	<b>-319</b>	811	819	<b>-8</b>	75	15	<b>60</b>	<b>52</b>	-267	3	<b>-264</b>	-0,7	<b>39 405</b>	
Enonkoski	1 362	5	12	<b>-7</b>	41	38	<b>3</b>	0	0	<b>0</b>	<b>3</b>	-4	0	<b>-4</b>	-0,3	<b>1 358</b>	
Rantasalmi	3 330	7	39	<b>-32</b>	75	55	<b>20</b>	25	1	<b>24</b>	<b>44</b>	12	0	<b>12</b>	0,4	<b>3 342</b>	
Savonlinna	32 547	79	334	<b>-255</b>	630	671	<b>-41</b>	47	10	<b>37</b>	<b>-4</b>	-259	1	<b>-258</b>	-0,8	<b>32 289</b>	
Sulkava	2 430	7	32	<b>-25</b>	65	55	<b>10</b>	3	4	<b>-1</b>	<b>9</b>	-16	2	<b>-14</b>	-0,6	<b>2 416</b>	
<b>PIEKSÄMÄEN SEUTUKUNTA</b>	23 140	75	264	<b>-189</b>	489	439	<b>50</b>	42	8	<b>34</b>	<b>84</b>	-105	16	<b>-89</b>	-0,4	<b>23 051</b>	
Juva	5 887	19	85	<b>-66</b>	131	120	<b>11</b>	3	2	<b>1</b>	<b>12</b>	-54	2	<b>-52</b>	-0,9	<b>5 835</b>	
Pieksämäki	17 253	56	179	<b>-123</b>	358	319	<b>39</b>	39	6	<b>33</b>	<b>72</b>	-51	14	<b>-37</b>	-0,2	<b>17 216</b>	
<b>ETELÄ-SAVO</b>	131 688	422	1 274	<b>-852</b>	2 983	2 885	<b>98</b>	259	51	<b>208</b>	<b>306</b>	-546	33	<b>-513</b>	-0,4	<b>131 175</b>	



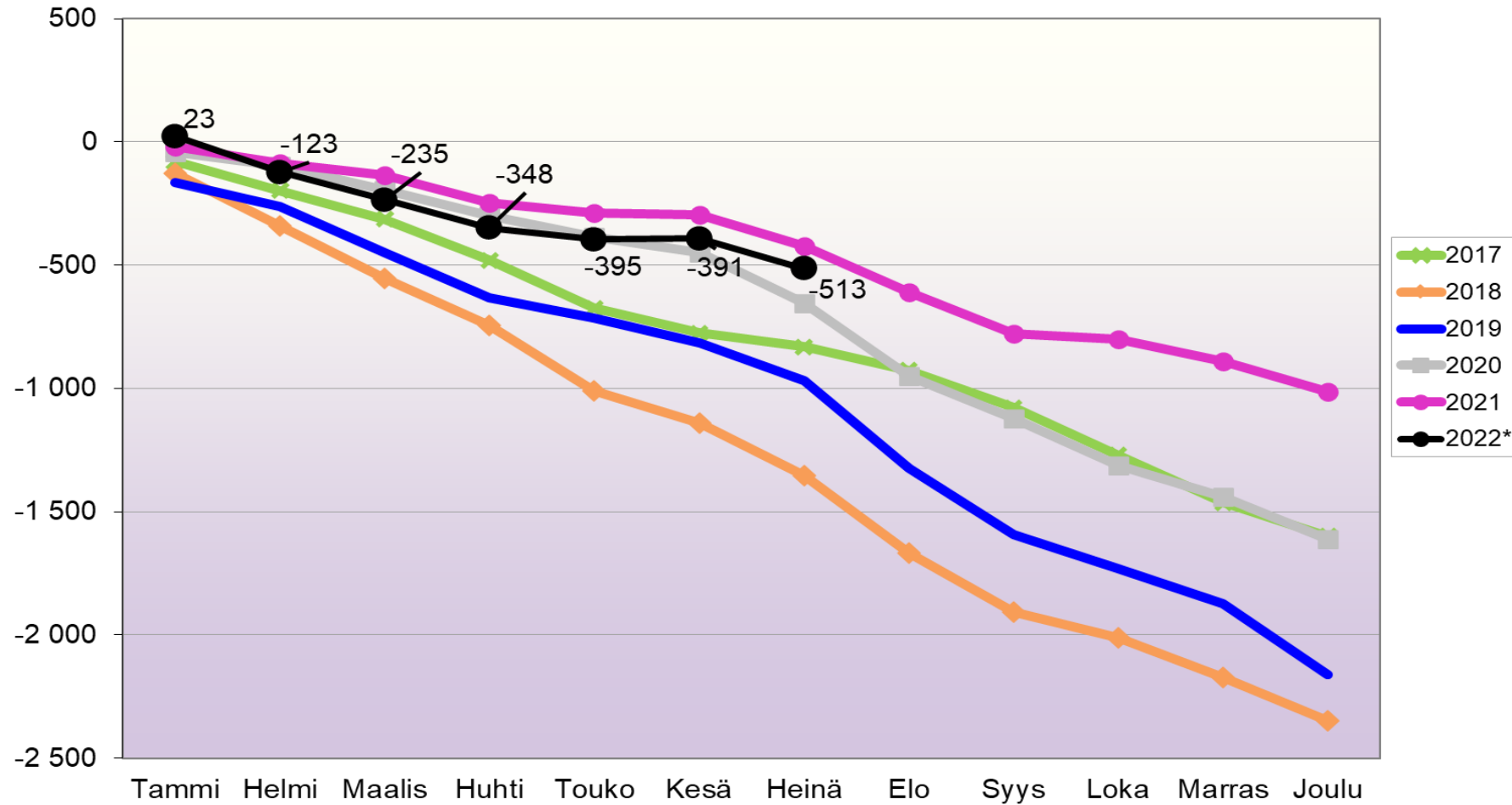
# Väestön kokonaismuutos Etelä-Savossa ja koko maassa 1.1. - 31.7.2022\*



\*ennakkotieto

Lähde: Tilastokeskus, 1.1.2022 aluejako

# Väestön kokonaismuutoksen kehitys kuukausittain (vuosittain kumulatiivinen) Etelä-Savossa 2017 - 2022\*

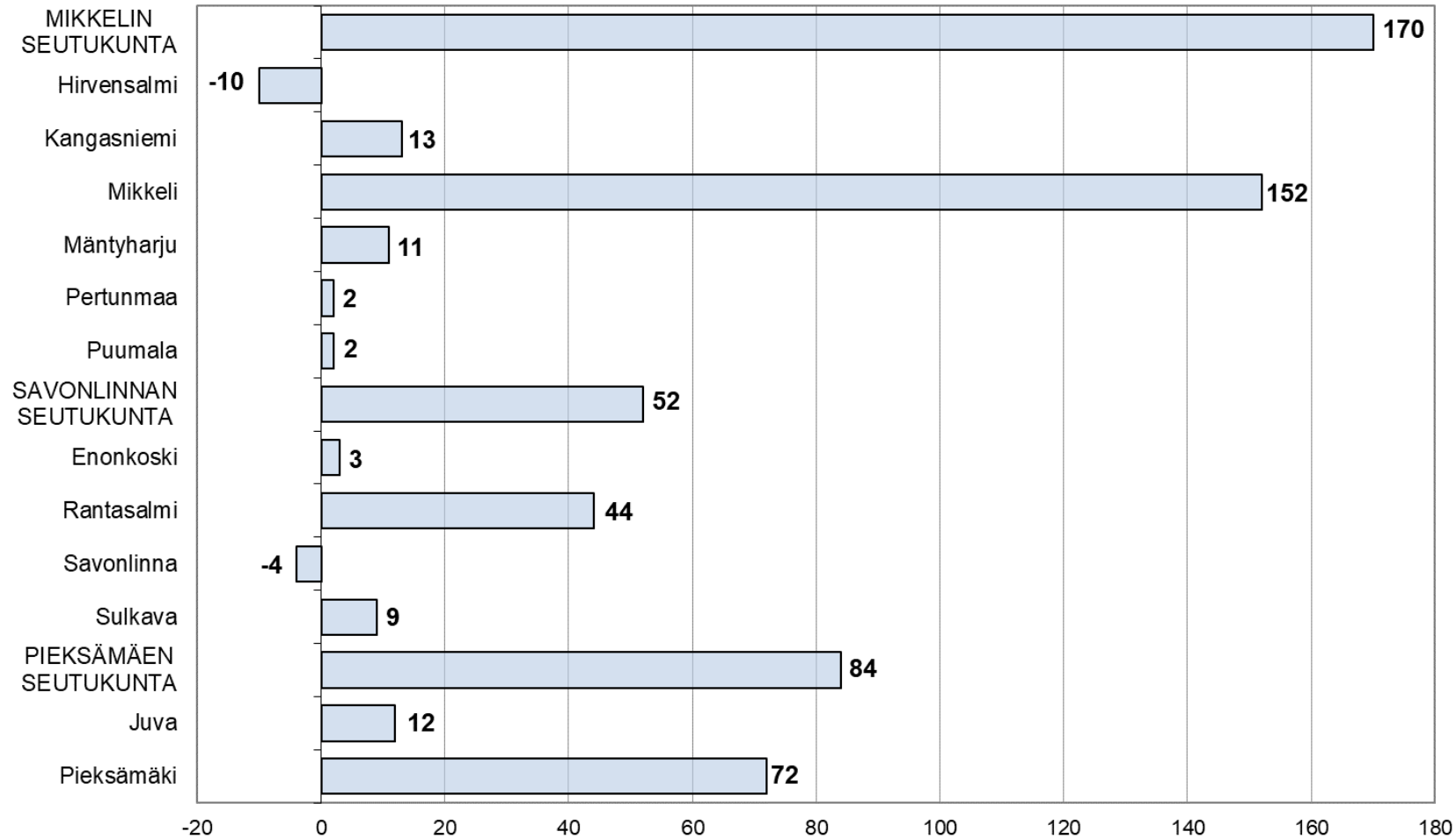


\*ennakkotieto

Lähde: Tilastokeskus, 1.1.2022 aluejako

# Kokonaisnettomuutto kunnittain ja seutukunnittain Etelä-Savossa 1.1. - 31.7.2022\*

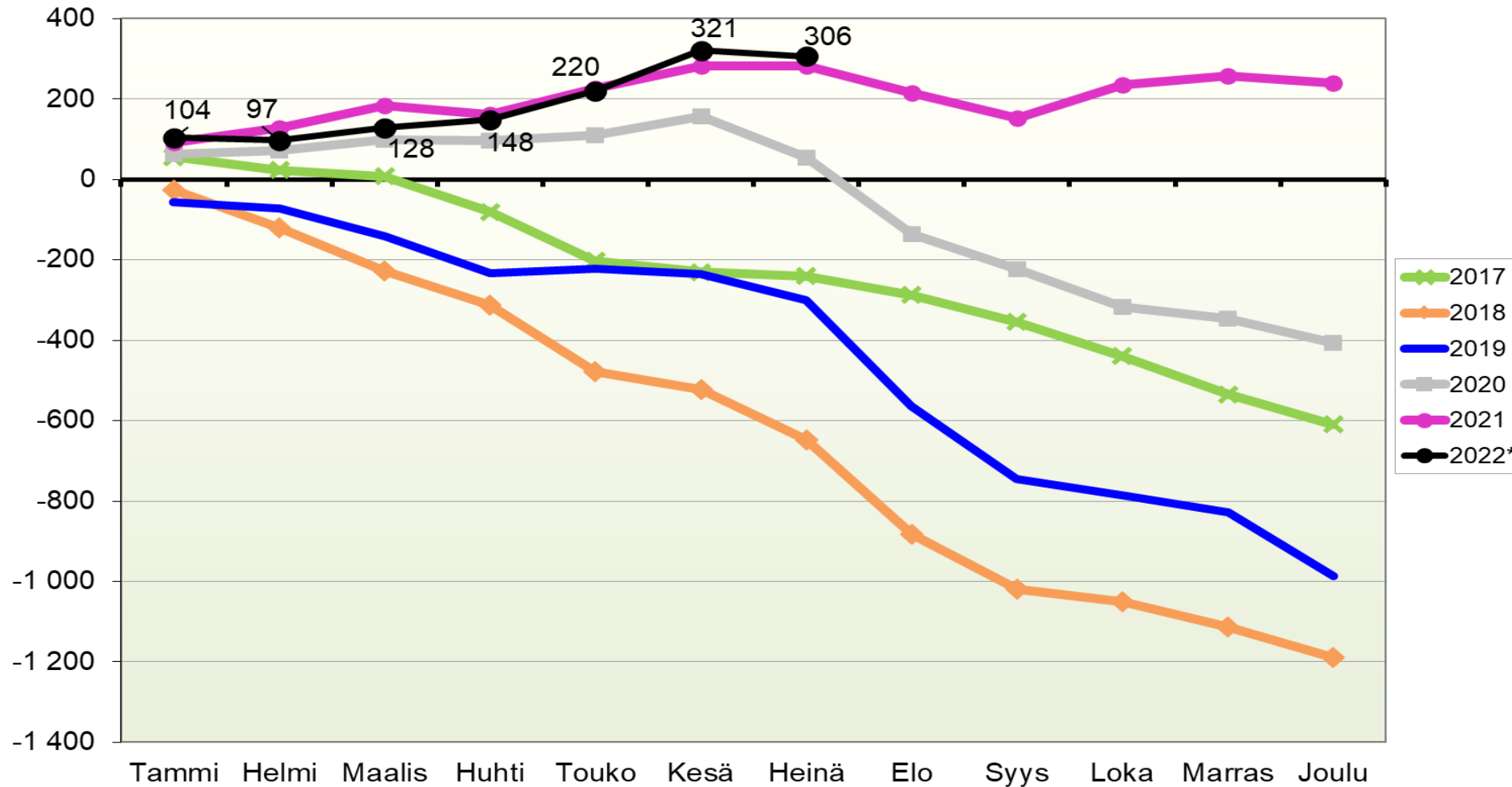
Etelä-Savo yhteensä: +306



\*ennakkotieto

Lähde: Tilastokeskus, 1.1.2022 aluejako

# Muuttoliikkeen kehitys kuukausittain (vuosittain kumulatiivinen) Etelä-Savossa 2017 - 2022\*



\*ennakkotieto

Lähde: Tilastokeskus, 1.1.2022 aluejako

# Väestön kokonaismuutoksen kehitys kuukausittain Etelä-Savossa 2010 - 2022\*

Kuukausi	2010	2011	2012	2013	2014	2015	2016	2017	2018	2019	2020	2021	2022*
Tammi	-105	36	-6	-37	-41	42	-45	-80	-127	-163	-42	-19	23
Helmi	-33	-128	-75	-54	-117	-29	-165	-118	-214	-100	-57	-68	-146
Maalis	-57	-55	-136	-111	-124	-115	-114	-115	-213	-184	-95	-48	-112
Huhti	-67	-12	-137	-65	-71	-69	-144	-167	-190	-184	-107	-111	-113
Touko	43	-112	-36	-107	-117	-128	-124	-194	-264	-82	-83	-42	-47
Kesä	32	38	69	-33	31	-182	-70	-101	-134	-103	-65	-8	4
Heinä	-34	-12	-111	-106	-90	-100	-118	-56	-210	-153	-204	-126	-122
Elo	-169	-149	-105	50	33	-75	2	-95	-314	-355	-295	-187	
Syys	-115	-136	-33	-40	-32	-46	-126	-151	-239	-268	-173	-168	
Loka	-51	-90	-126	-89	-127	-168	-96	-194	-105	-138	-191	-22	
Marras	-99	-67	-127	-37	-82	-70	-84	-191	-161	-143	-129	-90	
Joulu	-158	-126	-137	-126	-155	-185	-115	-138	-177	-287	-171	-125	
<b>Yhteensä</b>	<b>-813</b>	<b>-813</b>	<b>-960</b>	<b>-755</b>	<b>-892</b>	<b>-1 125</b>	<b>-1 199</b>	<b>-1 600</b>	<b>-2 348</b>	<b>-2 160</b>	<b>-1 612</b>	<b>-1 014</b>	<b>-513</b>

	2010	2011	2012	2013	2014	2015	2016	2017	2018	2019	2020	2021	01-07/ 2022*
Väkil. korjaus	7	-9	-1	11	-33	-9	11	27	23	-7	4	-6	33
<b>Väkiluku</b>	<b>146 166</b>	<b>145 353</b>	<b>144 393</b>	<b>143 638</b>	<b>142 746</b>	<b>141 621</b>	<b>140 422</b>	<b>138 822</b>	<b>136 474</b>	<b>134 314</b>	<b>132 702</b>	<b>131 688</b>	<b>131 175</b>

Kokonaismuutos sisältää väestönlisäyksen lisäksi väkiluvun korjauksen vuosina 2009-2019 joulukuussa sekä 2020 alkaen kuukausittain. Korjaukset ovat enimmäkseen muuttoilmoitusten käsittelyssä tapahtuneiden virheiden jälkikäteen tehtyjä oikaisuja.



# Väestön kokonaismuutoksen kehitys kuukausittain (vuosittain kumulatiivinen) Etelä-Savossa 2010 - 2022\*

Kuukausi	2010	2011	2012	2013	2014	2015	2016	2017	2018	2019	2020	2021	2022*
Tammi	-105	36	-6	-37	-41	42	-45	-80	-127	-163	-42	-19	23
Helmi	-138	-92	-81	-91	-158	13	-210	-198	-341	-263	-99	-87	-123
Maalis	-195	-147	-217	-202	-282	-102	-324	-313	-554	-447	-194	-135	-235
Huhti	-262	-159	-354	-267	-353	-171	-468	-480	-744	-631	-301	-246	-348
Touko	-219	-271	-390	-374	-470	-299	-592	-674	-1 008	-713	-384	-288	-395
Kesä	-187	-233	-321	-407	-439	-481	-662	-775	-1 142	-816	-449	-296	-391
Heinä	-221	-245	-432	-513	-529	-581	-780	-831	-1 352	-969	-653	-422	-513
Elo	-390	-394	-537	-463	-496	-656	-778	-926	-1 666	-1 324	-948	-609	
Syys	-505	-530	-570	-503	-528	-702	-904	-1 077	-1 905	-1 592	-1 121	-777	
Loka	-556	-620	-696	-592	-655	-870	-1 000	-1 271	-2 010	-1 730	-1 312	-799	
Marras	-655	-687	-823	-629	-737	-940	-1 084	-1 462	-2 171	-1 873	-1 441	-889	
Joulu	-813	-813	-960	-755	-892	-1 125	-1 199	-1 600	-2 348	-2 160	-1 612	-1 014	

Kokonaismuutos sisältää väestönlisäyksen lisäksi väkiluvun korjauksen vuosina 2009-2019 joulukuussa sekä 2020 alkaen kuukausittain. Korjaukset ovat enimmäkseen muuttoilmoitusten käsittelyssä tapahtuneiden virheiden jälkikäteen tehtyjä oikaisuja.

\*ennakkotieto

Lähde: Tilastokeskus, 1.1.2022 aluejako



**Etelä-Savon  
maakuntaliitto**

päivitetty: 23.8.2022 / jk

# Muuttoliikkeen kehitys kuukausittain Etelä-Savossa 2010 - 2022\*

Kuukausi	2010	2011	2012	2013	2014	2015	2016	2017	2018	2019	2020	2021	2022*
Tammi	-19	97	63	44	34	139	84	56	-26	-57	62	93	104
Helmi	31	-53	8	11	-53	48	-57	-33	-94	-15	10	35	-7
Maalis	46	3	-45	-20	-35	-17	-26	-15	-107	-70	26	55	31
Huhti	-18	3	-53	-5	-13	-4	-49	-89	-85	-92	-1	-21	20
Touko	91	-26	6	-28	-45	-60	-45	-121	-166	11	12	65	72
Kesä	60	69	120	18	114	-104	16	-28	-45	-13	47	56	101
Heinä	32	23	-48	-55	-23	-18	-61	-11	-124	-64	-101	-2	-15
Elo	-138	-99	-45	93	63	-6	53	-46	-236	-264	-191	-65	
Syys	-59	-106	21	7	12	10	-37	-67	-137	-181	-88	-63	
Loka	-5	-22	-51	-33	-37	-72	-39	-85	-31	-41	-93	81	
Marras	-32	-18	-59	13	-13	20	-13	-95	-61	-41	-30	23	
Joulu	-65	-33	-31	-58	-16	-68	-18	-75	-76	-159	-60	-17	
<b>Yhteensä</b>	<b>-76</b>	<b>-162</b>	<b>-114</b>	<b>-13</b>	<b>-12</b>	<b>-132</b>	<b>-192</b>	<b>-609</b>	<b>-1 188</b>	<b>-986</b>	<b>-407</b>	<b>240</b>	<b>306</b>

\*ennakkotieto

Lähde: Tilastokeskus, 1.1.2022 aluejako

# Muuttoliikkeen kehitys kuukausittain (vuosittain kumulatiivinen) Etelä-Savossa 2010 - 2022\*

Kuukausi	2010	2011	2012	2013	2014	2015	2016	2017	2018	2019	2020	2021	2022*
Tammi	-19	97	63	44	34	139	84	56	-26	-57	62	93	104
Helmi	12	44	71	55	-19	187	27	23	-120	-72	72	128	97
Maalis	58	47	26	35	-54	170	1	8	-227	-142	98	183	128
Huhti	40	50	-27	30	-67	166	-48	-81	-312	-234	97	162	148
Touko	131	24	-21	2	-112	106	-93	-202	-478	-223	109	227	220
Kesä	191	93	99	20	2	2	-77	-230	-523	-236	156	283	321
Heinä	223	116	51	-35	-21	-16	-138	-241	-647	-300	55	281	306
Elo	85	17	6	58	42	-22	-85	-287	-883	-564	-136	216	
Syys	26	-89	27	65	54	-12	-122	-354	-1 020	-745	-224	153	
Loka	21	-111	-24	32	17	-84	-161	-439	-1 051	-786	-317	234	
Marras	-11	-129	-83	45	4	-64	-174	-534	-1 112	-827	-347	257	
Joulu	-76	-162	-114	-13	-12	-132	-192	-609	-1 188	-986	-407	240	

\*ennakkotieto

Lähde: Tilastokeskus, 1.1.2022 aluejako



**Etelä-Savon  
maakuntaliitto**

päivitetty: 23.8.2022 / jk

# Luonnollisen väestönmuutoksen kehitys kuukausittain Etelä-Savossa 2010 - 2022\*

Kuukausi	2010	2011	2012	2013	2014	2015	2016	2017	2018	2019	2020	2021	2022*
Tammi	-86	-61	-69	-81	-75	-97	-129	-136	-101	-106	-104	-112	-111
Helmi	-64	-75	-83	-65	-64	-77	-108	-85	-120	-85	-67	-103	-138
Maalis	-103	-58	-91	-91	-89	-98	-88	-100	-106	-114	-121	-103	-145
Huhti	-49	-15	-84	-60	-58	-65	-95	-78	-105	-92	-106	-90	-133
Touko	-48	-86	-42	-79	-72	-68	-79	-73	-98	-93	-95	-107	-120
Kesä	-28	-31	-51	-51	-83	-78	-86	-73	-89	-90	-112	-64	-98
Heinä	-66	-35	-63	-51	-67	-82	-57	-45	-86	-89	-103	-124	-107
Elo	-31	-50	-60	-43	-30	-69	-51	-49	-78	-91	-104	-122	
Syys	-56	-30	-54	-47	-44	-56	-89	-84	-102	-87	-85	-105	
Loka	-46	-68	-75	-56	-90	-96	-57	-109	-74	-97	-98	-103	
Marras	-67	-49	-68	-50	-69	-90	-71	-96	-100	-102	-99	-113	
Joulu	-98	-81	-102	-83	-105	-112	-106	-93	-127	-120	-115	-102	
<b>Yhteensä</b>	<b>-742</b>	<b>-639</b>	<b>-842</b>	<b>-757</b>	<b>-846</b>	<b>-988</b>	<b>-1 016</b>	<b>-1 021</b>	<b>-1 186</b>	<b>-1 166</b>	<b>-1 209</b>	<b>-1 248</b>	<b>-852</b>

\*ennakkotieto

Lähde: Tilastokeskus, 1.1.2022 aluejako



**Etelä-Savon  
maakuntaliitto**

päivitetty: 23.8.2022 / jk

# Luonnollisen väestönmuutoksen kehitys kuukausittain (vuosittain kumulatiivinen) Etelä-Savossa 2010 - 2022\*

Kuukausi	2010	2011	2012	2013	2014	2015	2016	2017	2018	2019	2020	2021	2022*
Tammi	-86	-61	-69	-81	-75	-97	-129	-136	-101	-106	-104	-112	-111
Helmi	-150	-136	-152	-146	-139	-174	-237	-221	-221	-191	-171	-215	-249
Maalis	-253	-194	-243	-237	-228	-272	-325	-321	-327	-305	-292	-318	-394
Huhti	-302	-209	-327	-297	-286	-337	-420	-399	-432	-397	-398	-408	-527
Touko	-350	-295	-369	-376	-358	-405	-499	-472	-530	-490	-493	-515	-647
Kesä	-378	-326	-420	-427	-441	-483	-585	-545	-619	-580	-605	-579	-745
Heinä	-444	-361	-483	-478	-508	-565	-642	-590	-705	-669	-708	-703	-852
Elo	-475	-411	-543	-521	-538	-634	-693	-639	-783	-760	-812	-825	
Syys	-531	-441	-597	-568	-582	-690	-782	-723	-885	-847	-897	-930	
Loka	-577	-509	-672	-624	-672	-786	-839	-832	-959	-944	-995	-1 033	
Marras	-644	-558	-740	-674	-741	-876	-910	-928	-1 059	-1 046	-1 094	-1 146	
Joulu	-742	-639	-842	-757	-846	-988	-1 016	-1 021	-1 186	-1 166	-1 209	-1 248	

\*ennakkotieto

Lähde: Tilastokeskus, 1.1.2022 aluejako

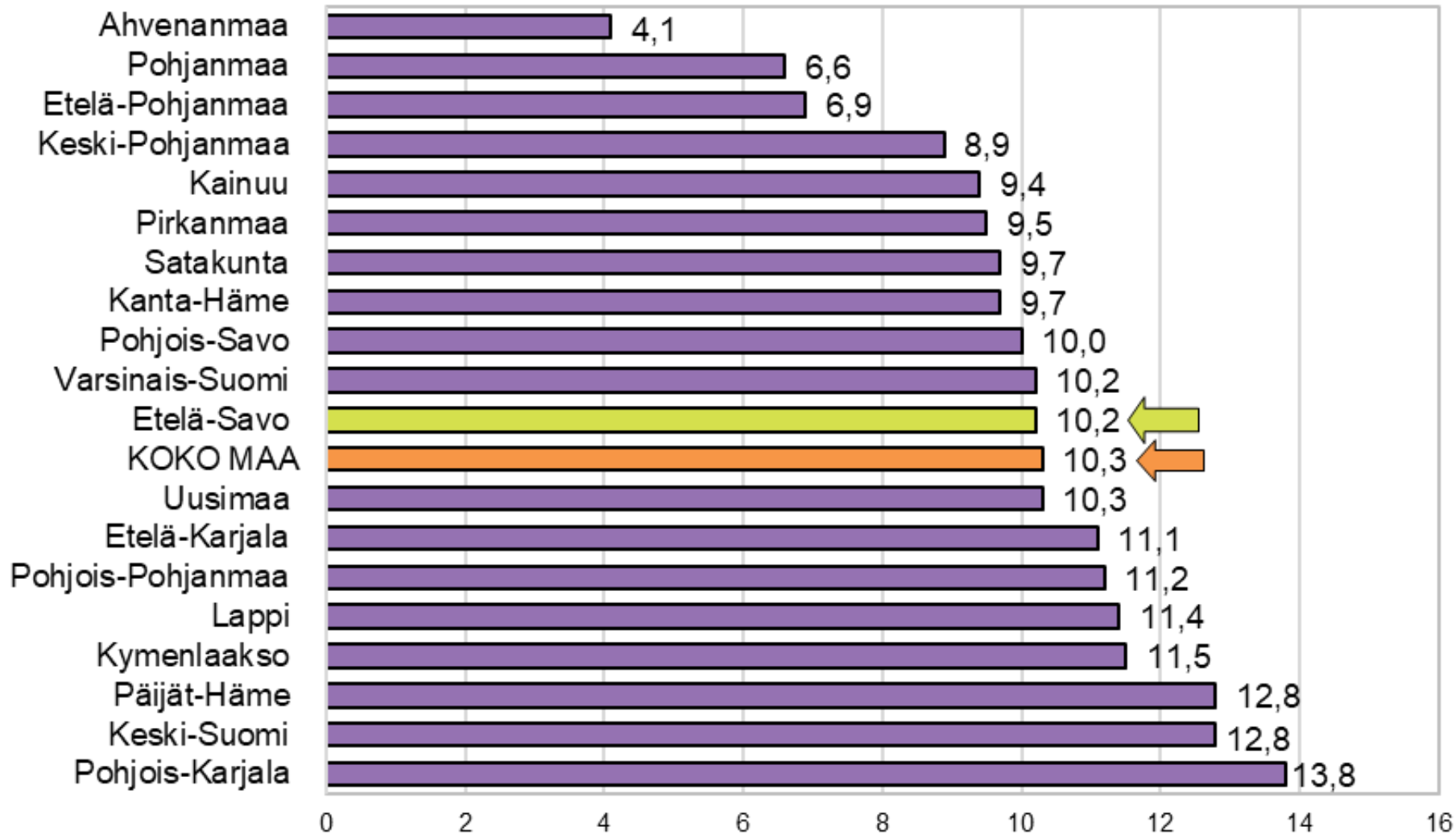


**Etelä-Savon  
maakuntaliitto**

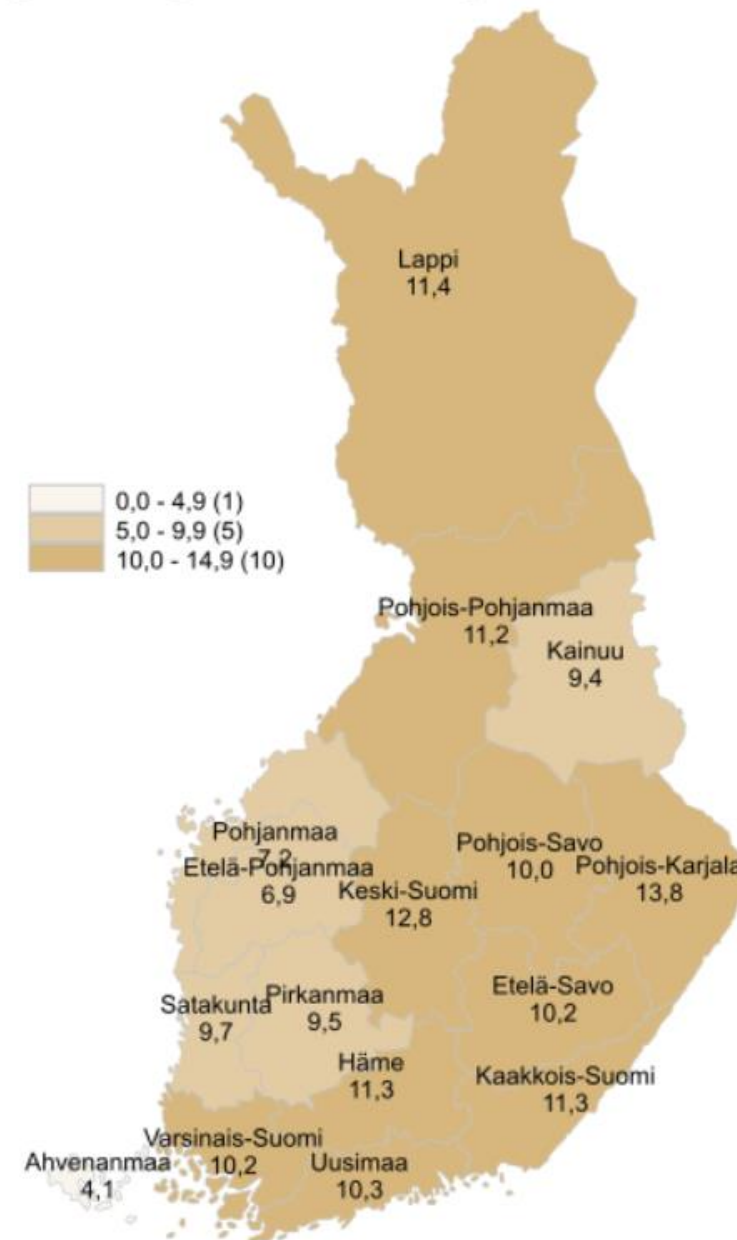
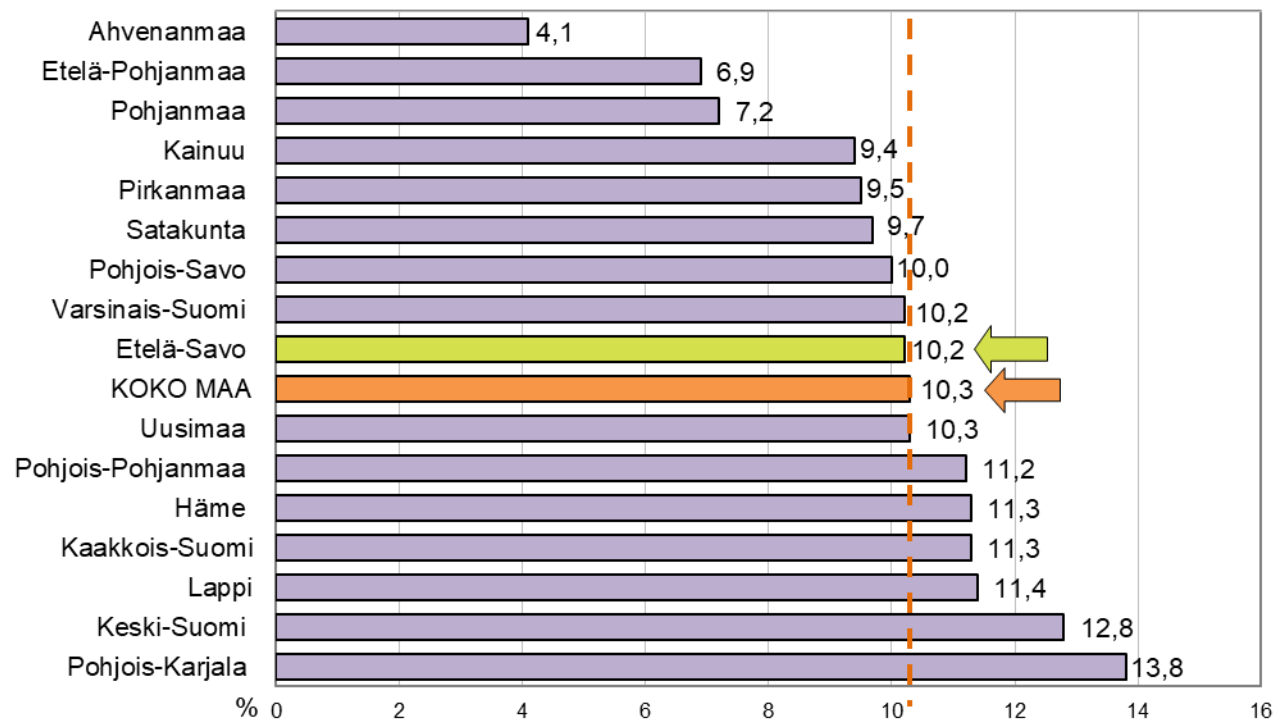
päivitetty: 23.8.2022 / jk

# Työttömyystiedot 31.7.2022

# Työttömyysaste maakunnittain 31.7.2022, prosenttia

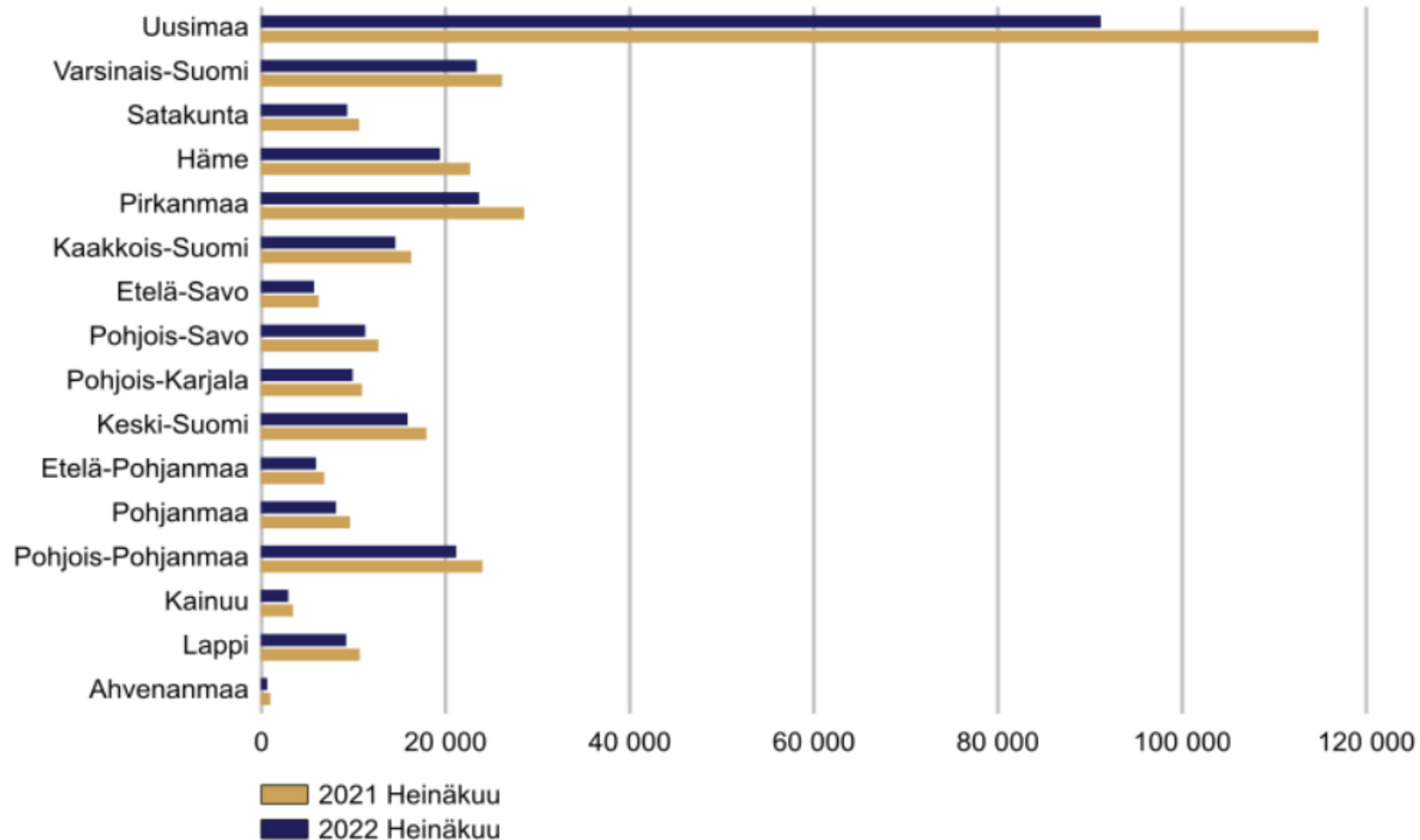


# Työttömien työnhakijoiden osuus työvoimasta ELY-keskuksittain 31.7.2022, prosenttia

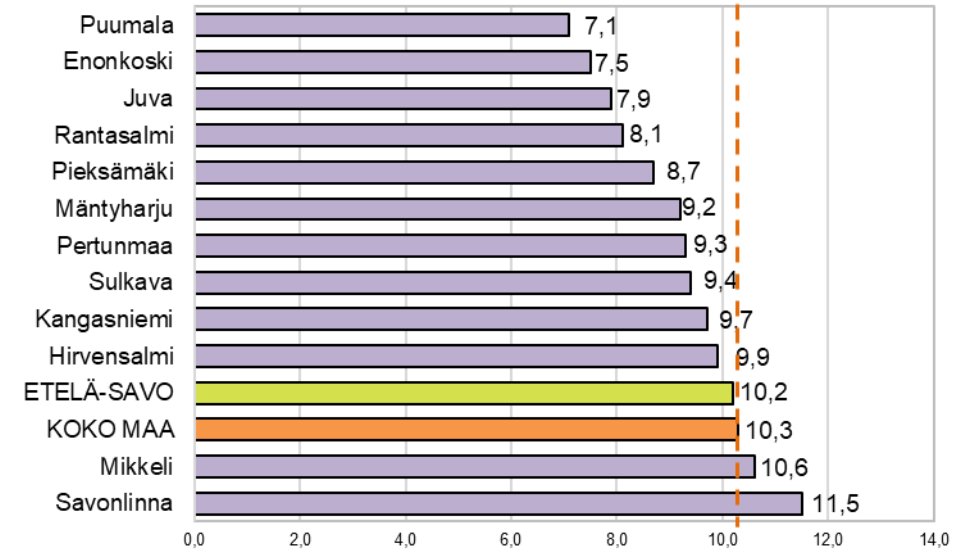
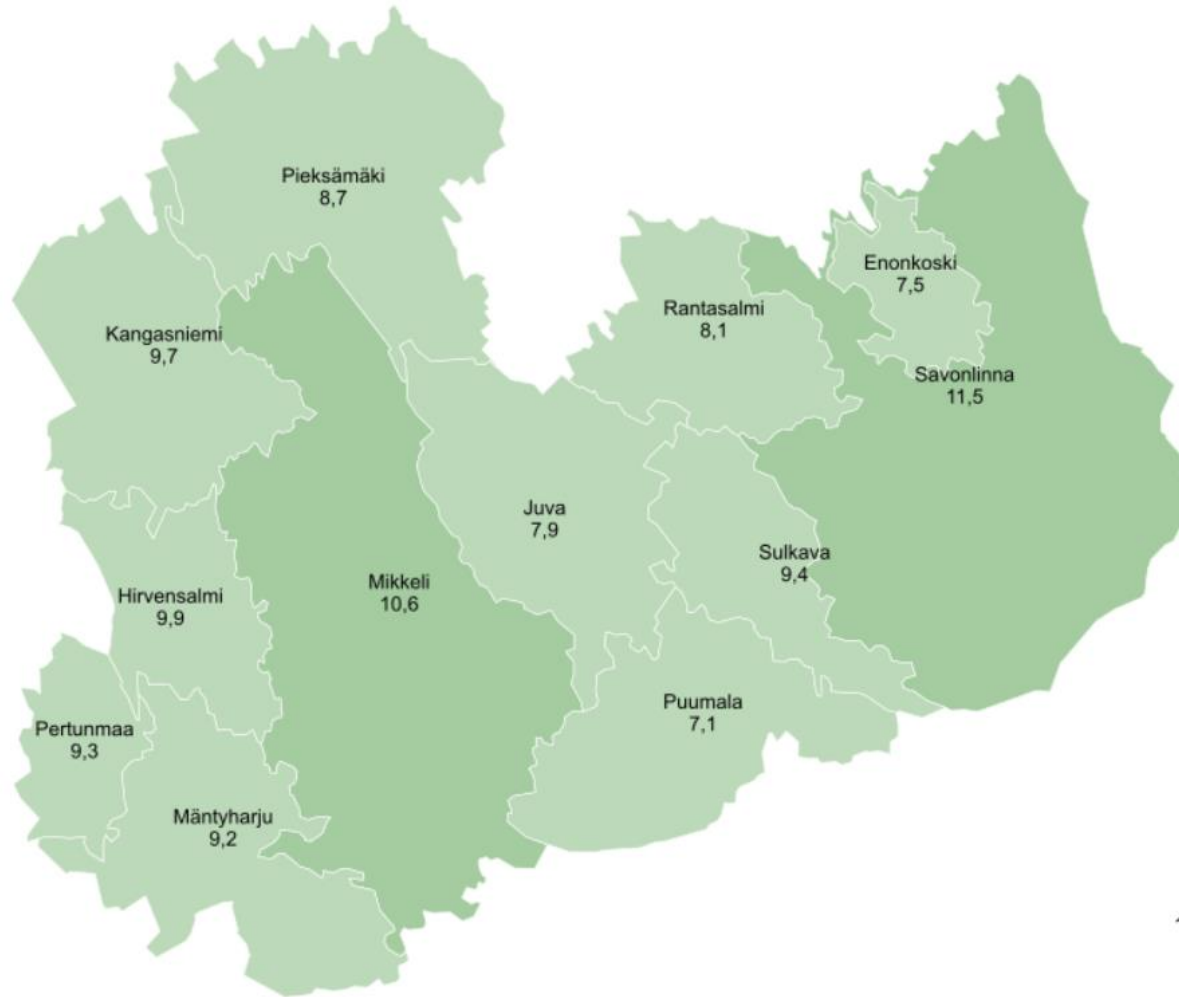




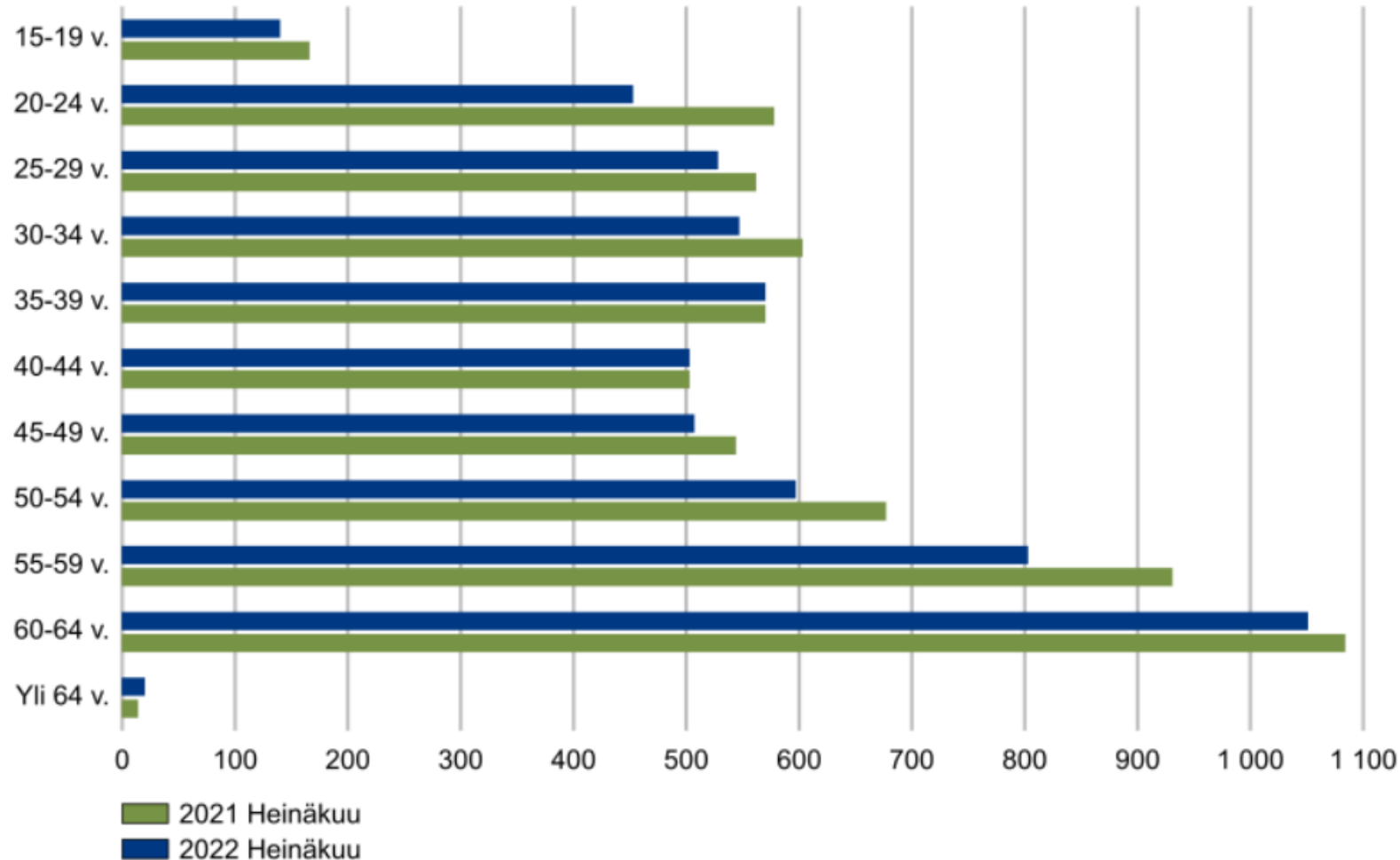
# Työttömät työnhakijat ELY-keskuksittain heinäkuussa 2021 ja 2022



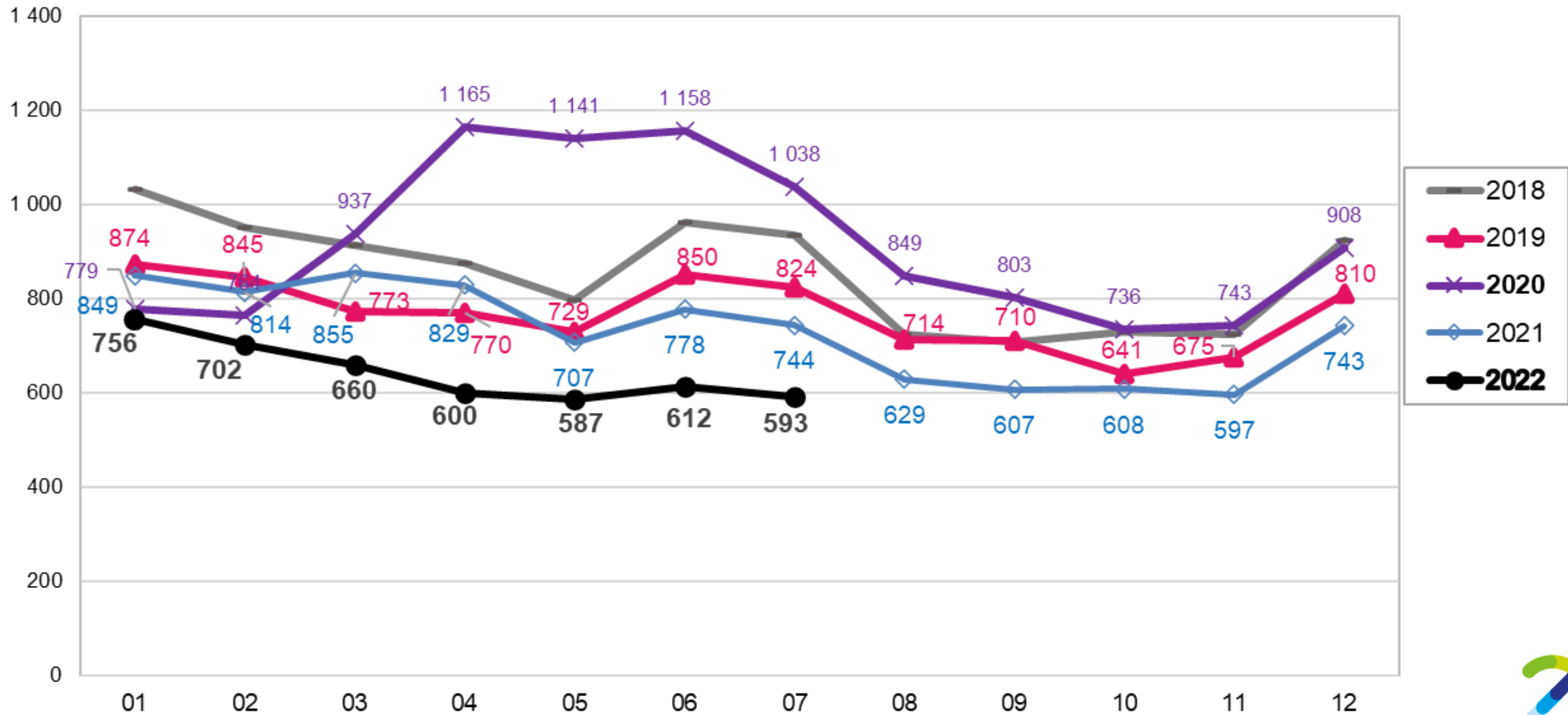
# Työttömien työnhakijoiden osuus työvoimasta kunnittain Etelä-Savossa 31.7.2022



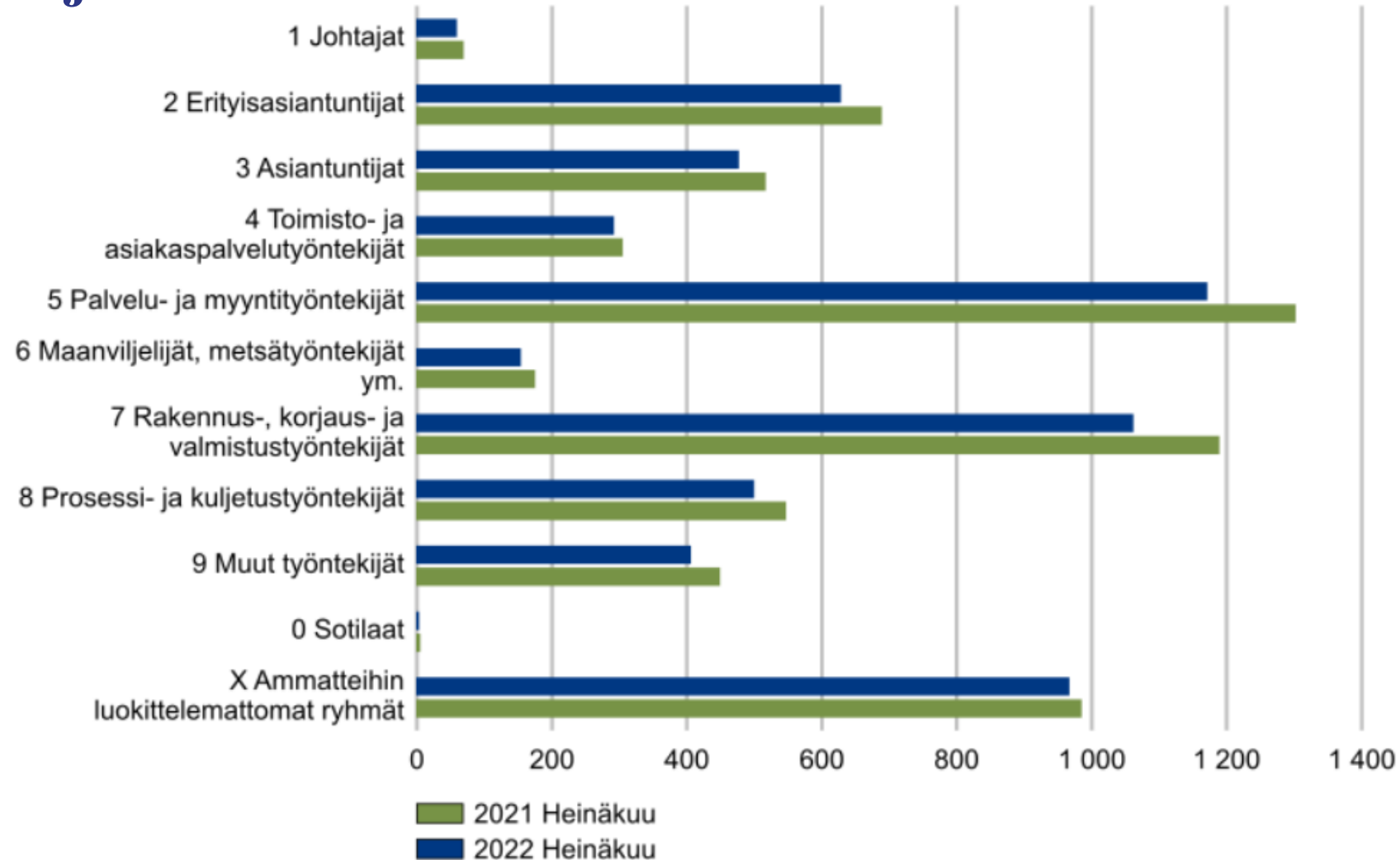
# Työttömät työnhakijat ikäryhmittäin Etelä-Savossa heinäkuussa 2021 ja 2022



# Alle 25-vuotiaat työttömät työnhakijat Etelä-Savossa kuukauden lopussa 2018 - 2022



# Työttömät työnhakijat ammattiryhmittäin Etelä-Savossa heinäkuussa 2021 ja 2022



# Majoitustiedot 1.1. - 31.7.2022

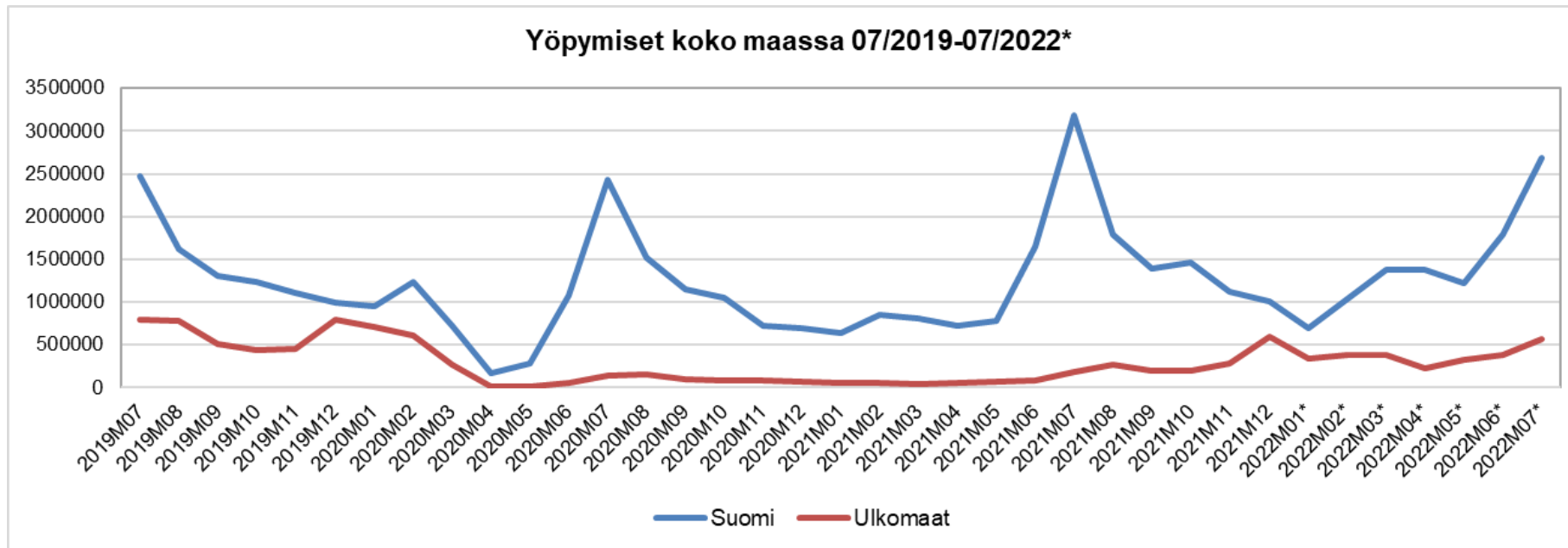
# Yöpymisten muutos koko maassa heinäkuussa 2022\*/2019-2021

Kotimaisille matkailijoille kirjattiin 2,69 miljoonaa yöpymisvuorokautta ja ulkomaisille 0,57 miljoonaa vuorokautta heinäkuussa 2022.

**Kotimaisten matkailijoiden yöpymisiä** oli 16 % vähemmän kuin vuoden 2021 heinäkuussa. Kotimaisten yöpymisten määrä jäi heinäkuussa 2022 lähes kaikissa maakunnissa edellisvuotta alemmalle tasolle. Vain Uudellamaalla ja Päijät-Hämeessä kotimaisten yöpymisiä oli enemmän kuin vuotta aiemmin. Kotimaisten matkailijoiden yöpymisiä oli 9 % enemmän kuin heinäkuussa 2019.

**Ulkomaisten yöpymisiä** oli kolminkertainen määrä edellisvuoteen verrattuna, mutta 29 % vähemmän kuin heinäkuussa 2019. Suurimmat matkailijaryhmät olivat Ruotsista, Saksasta ja Yhdysvalloista.

**Yöpymisten kokonaismäärä** heinäkuussa 2022 oli samalla tasolla kuin heinäkuussa 2019 ennen koronapandemiaa.



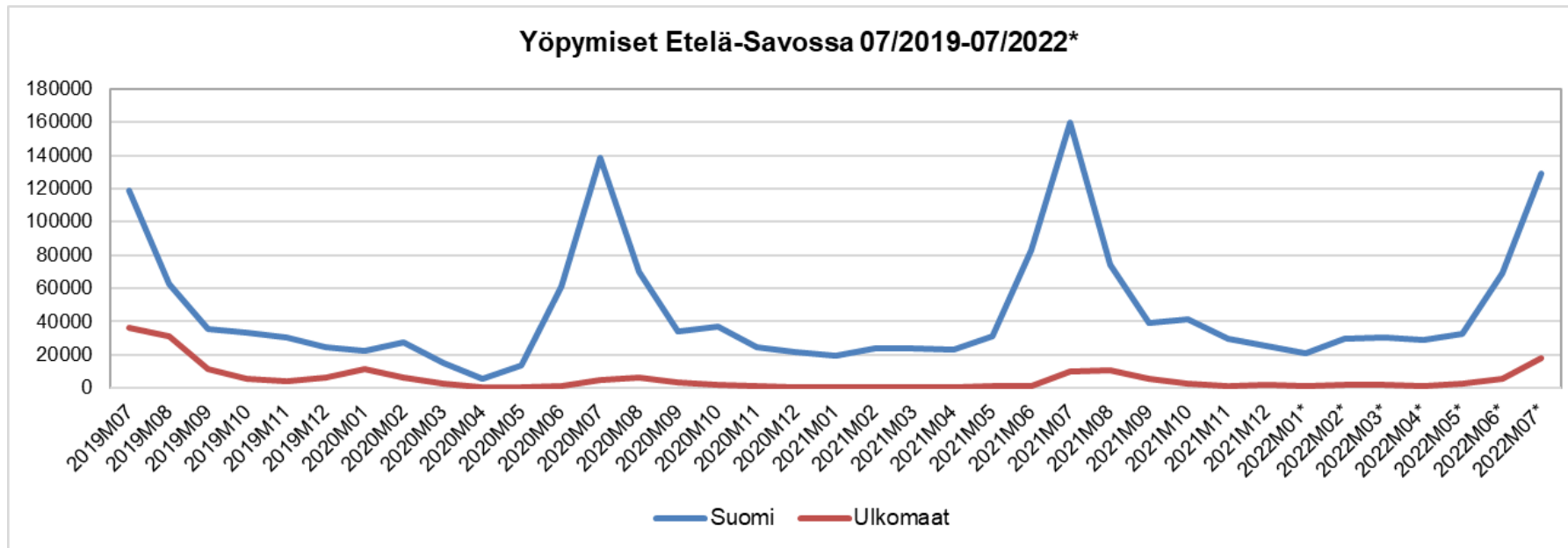
# Yöpymiset Etelä-Savossa kuukausittain 07/2019 - 07/2022\*

Kotimaisille matkailijoille kirjattiin Etelä-Savossa noin 128 700 yöpymisvuorokautta ja ulkomaisille noin 17 600 vuorokautta heinäkuussa 2022.

**Kotimaisten matkailijoiden yöpymisiä** oli 20 prosenttia vähemmän kuin vuoden 2021 heinäkuussa. Kotimaisten yöpymisten määrä ylitti pandemiaa edeltävän tason.

**Ulkomaisten yöpymisiä** oli Etelä-Savossa lähes kaksinkertainen määrä edellisvuoden heinäkuuhun verrattuna, mutta lähes 52 prosenttia vähemmän kuin heinäkuussa 2019. Suurimmat matkailijaryhmät olivat Saksasta, Thaimaasta ja Ruotsista.

**Yöpymisten kokonaismäärä** heinäkuussa 2022 vähentyi edellisvuoden heinäkuusta 14 prosenttia, ja oli Etelä-Savossa noin 6 prosenttia alemmalla tasolla kuin heinäkuussa 2019 ennen koronapandemiaa.





# Etelä-Savo: Matkailu pähkinänkuoressa

Rekisteröidyt majoitusliikkeet. Kalkki muutokset ovat suhteessa samaan ajankohtaan vuotta aiemmin.



## Yöpymiset (heinäkuu)

★ 146 000 ▼ 14 %  
+ 129 000 ▼ 20 %  
🌍 17 600 ▲ 72 %

### Top 3:

Saksa	4 500	▲ 62 %
Thaimaa	2 600	▼ 18 %
Ruotsi	1 500	▲ 589 %



## Saapuneet (heinäkuu)

★ 88 300 ▼ 13 %  
+ 82 600 ▼ 17 %  
🌍 5 700 ▲ 123 %

### Top 3:

Saksa	1 400	▲ 74 %
Ruotsi	670	▲ 512 %
Sveitsi	420	▲ 75 %



## Majoitusmyynti (heinäkuu)

★ 8,4 milj. € ▲ 12 %

### Keskihinnat:

Yöpyminen	57,60 €	▲ 13,50 €
Huone	155,60 €	▲ 27,40 €
RevPAR	109,80 €	▲ 11,00 €



## Kapasiteetti (heinäkuu)

🏢 78 ▼ 4 %  
🏠 2 600 ▲ 1 %  
🚗 7 500 ▲ 2 %



## Käyttöaste (heinäkuu)

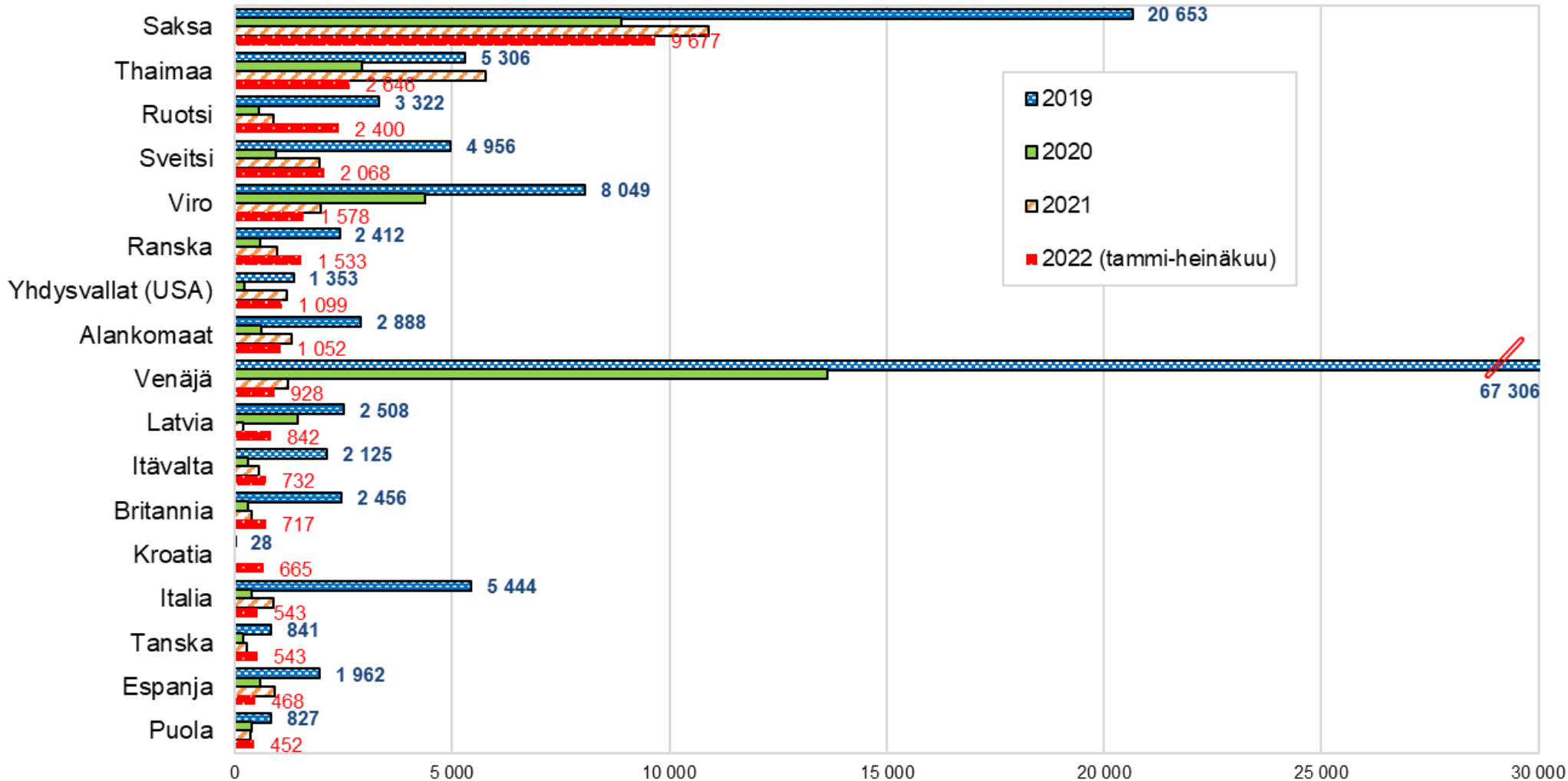
🏠 71 % ▼ 8 %  
🚗 57 % ▼ 11 %



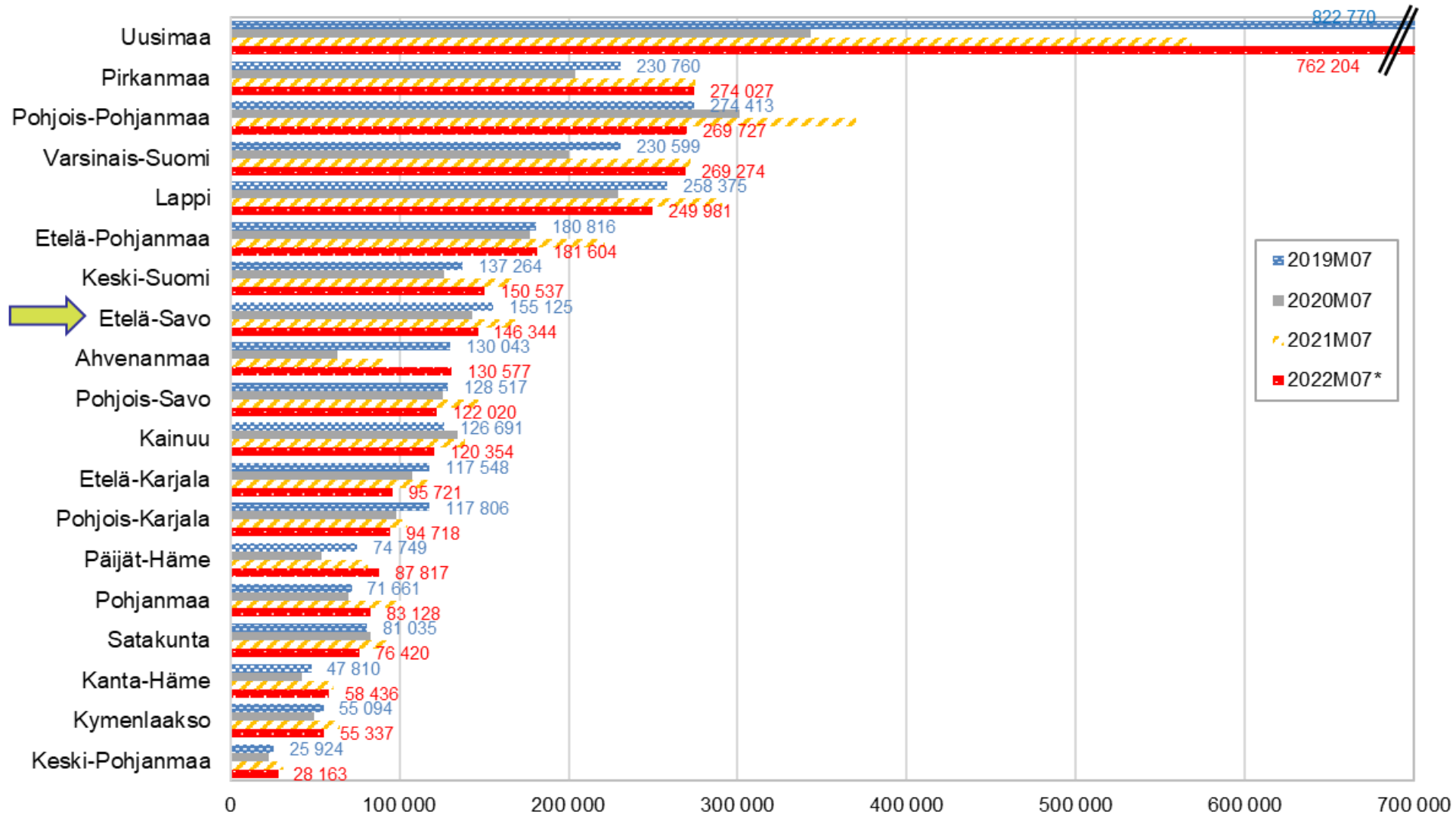
## Sää (heinäkuu)

🌡️ 18,0 °C ▼ 2,0 °C  
☁️ 64 mm ▲ 24 mm

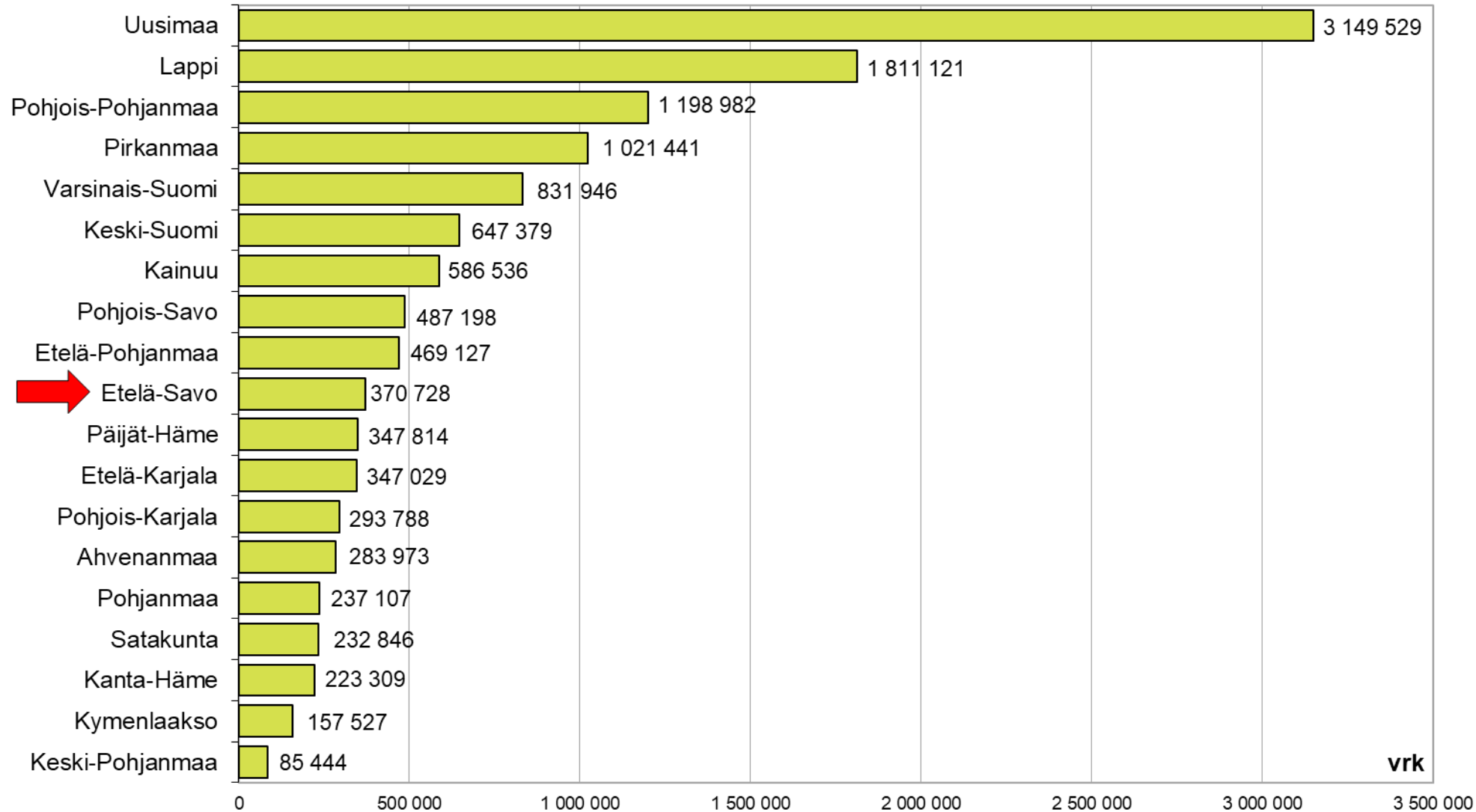
# Ulkomaalaisten yöpymisvuorokaudet lähtömaittain eräistä maista Etelä-Savossa 2019 - 2022(tammi-heinäkuu, ennakkotiedot)



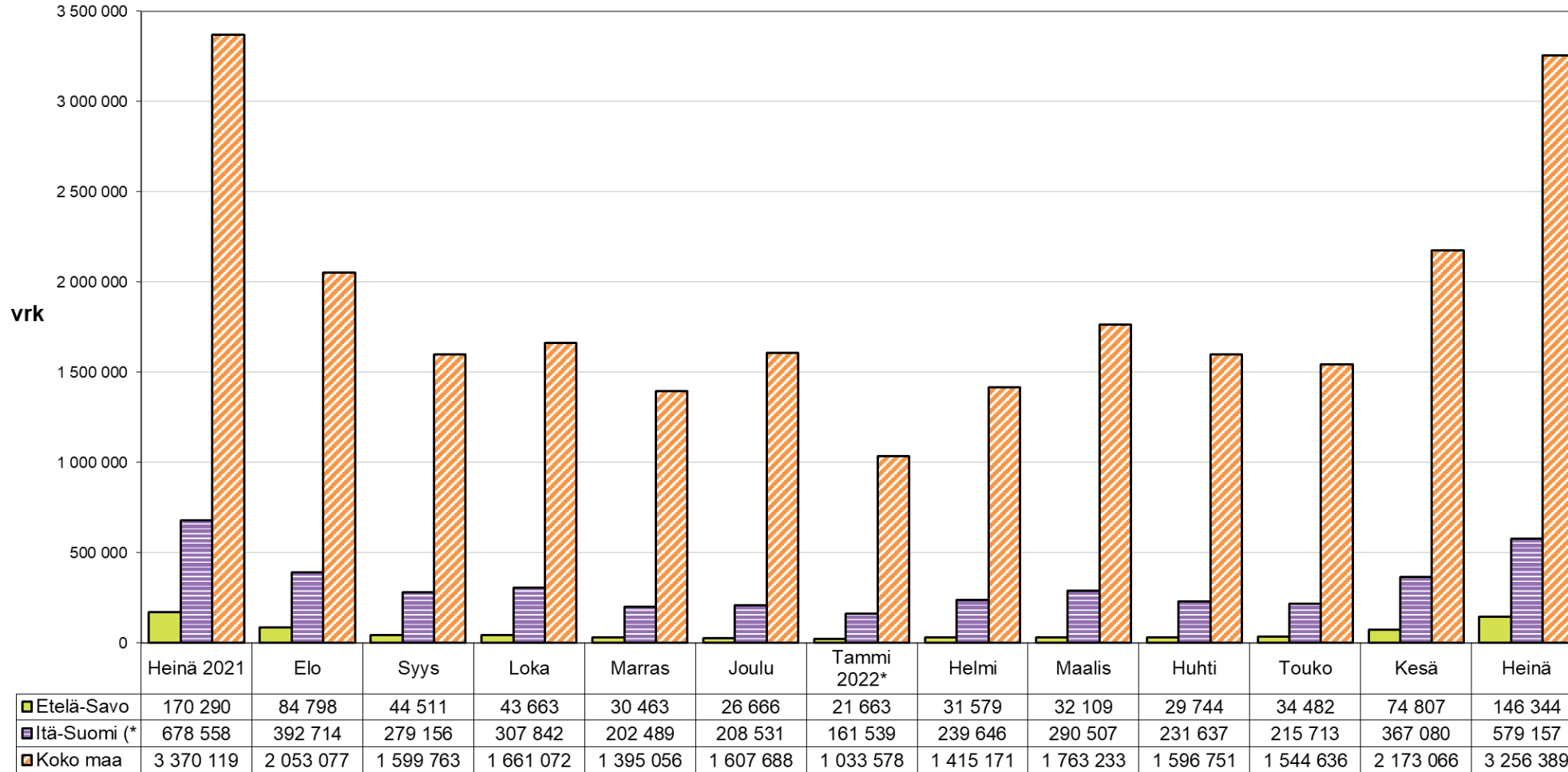
# Yöymiset maakunnittain heinäkuussa vuosina 2019-2022\*



# Matkailijoiden rekisteröidyt yöpymisvuorokaudet maakunnittain 01-07/2022\*

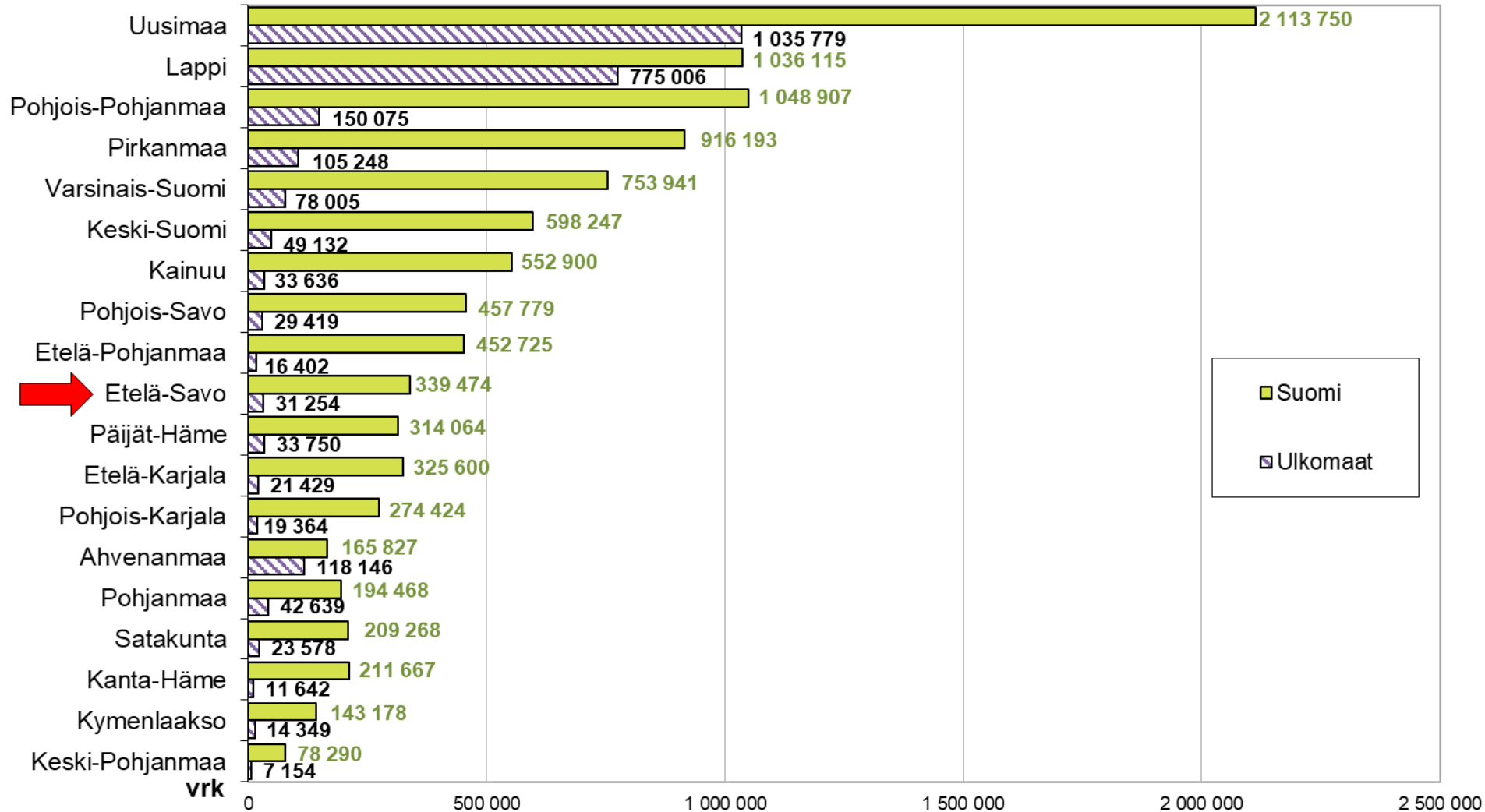


# Yöpymisvuorokaudet kuukausittain 07/2021 - 07/2022\*



(\* Itä-Suomi: Etelä-Savo, Pohjois-Savo, Pohjois-Karjala, Kainuu + Etelä-Karjala  
Sisältää kaikki majoitusliikkeet joissa on vähintään 20 vuodepaikkaa tai sähköpistokkeella varustettua matkailuvaunupaikkaa.

# Matkailijoiden rekisteröidyt yöpymisvuorokaudet maakunnittain 01-07/2022\*, suomalaiset ja ulkomaalaiset



Suhdannotiedot Q1/2022 saakka

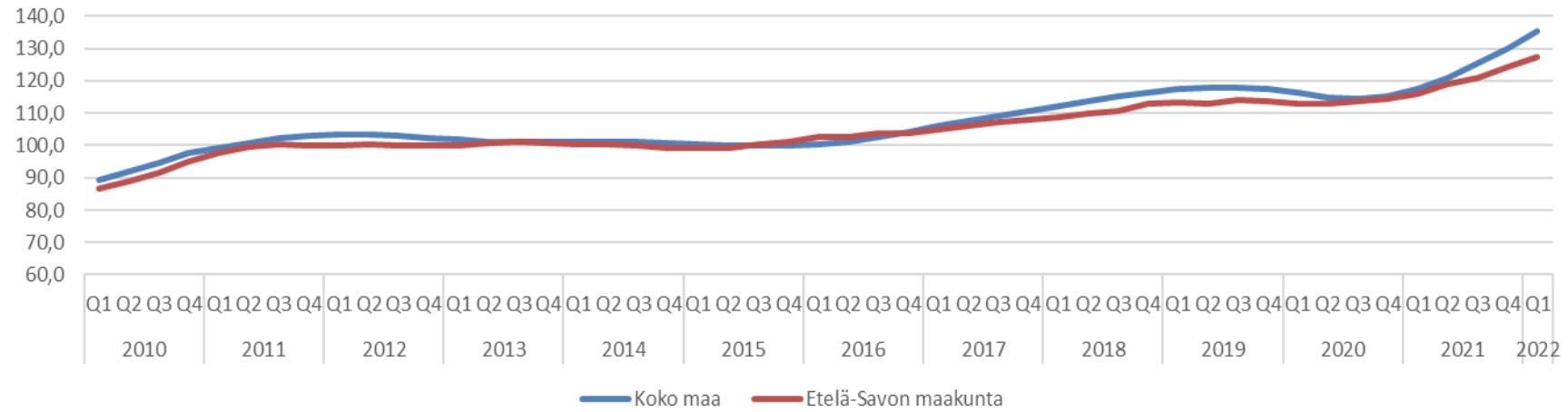
Koko maa, Etelä-Savo ja seutukunnat

Yritysten liikevaihto, vientiliikevaihto ja henkilöstömäärä

Lähde: Tilastokeskus / Toimiala Online 2.9.2022

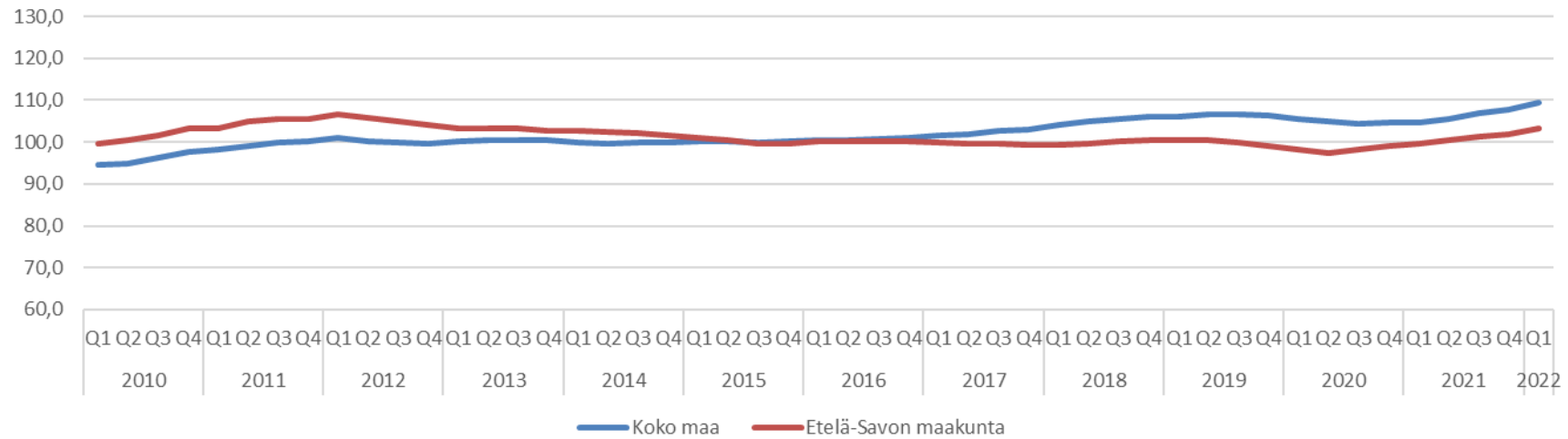
### Yritysten liikevaihdon suhdannekehitys 2010-Q1/2022, trendisarja, 2015=100

Lähde: Tilastokeskus / Toimiala online



### Yritysten henkilöstömäärän suhdannekehitys 2010-Q1/2022, trendisarja, 2015=100

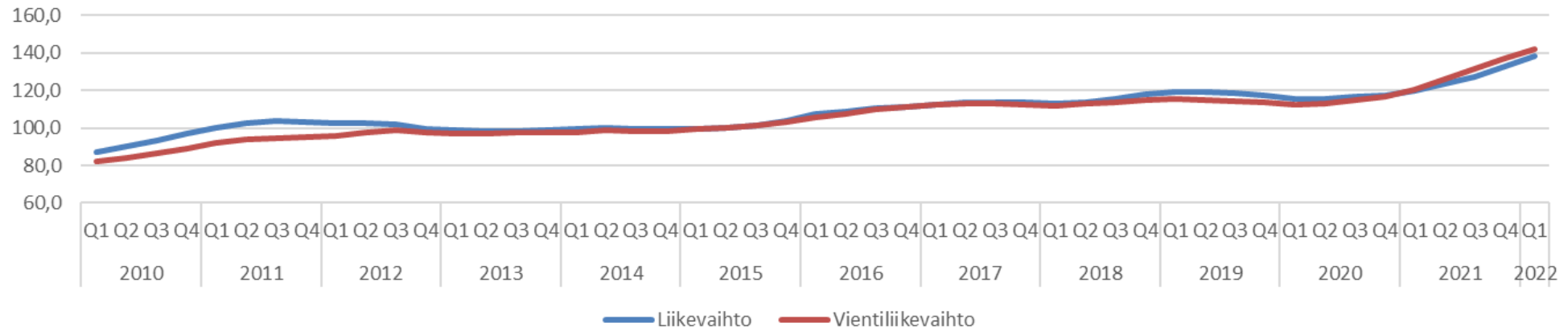
Lähde: Tilastokeskus / Toimiala online





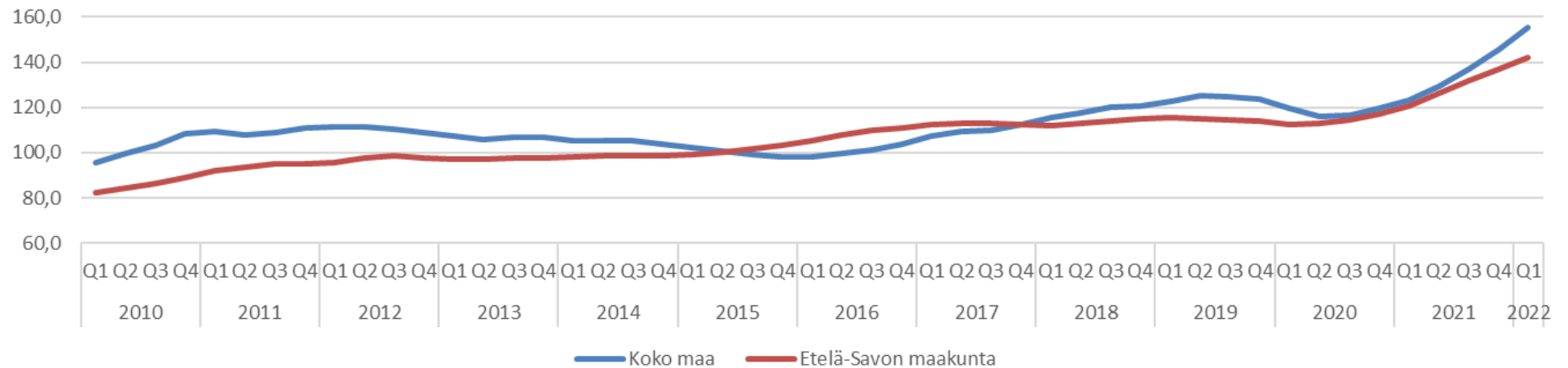
Etelä-Savon yritysten liikevaihdon ja vientiliikevaihdon suhdannetiedot 2010-Q1/2022, trendisarja, 2015=100

Lähde: Tilastokeskus / Toimiala online



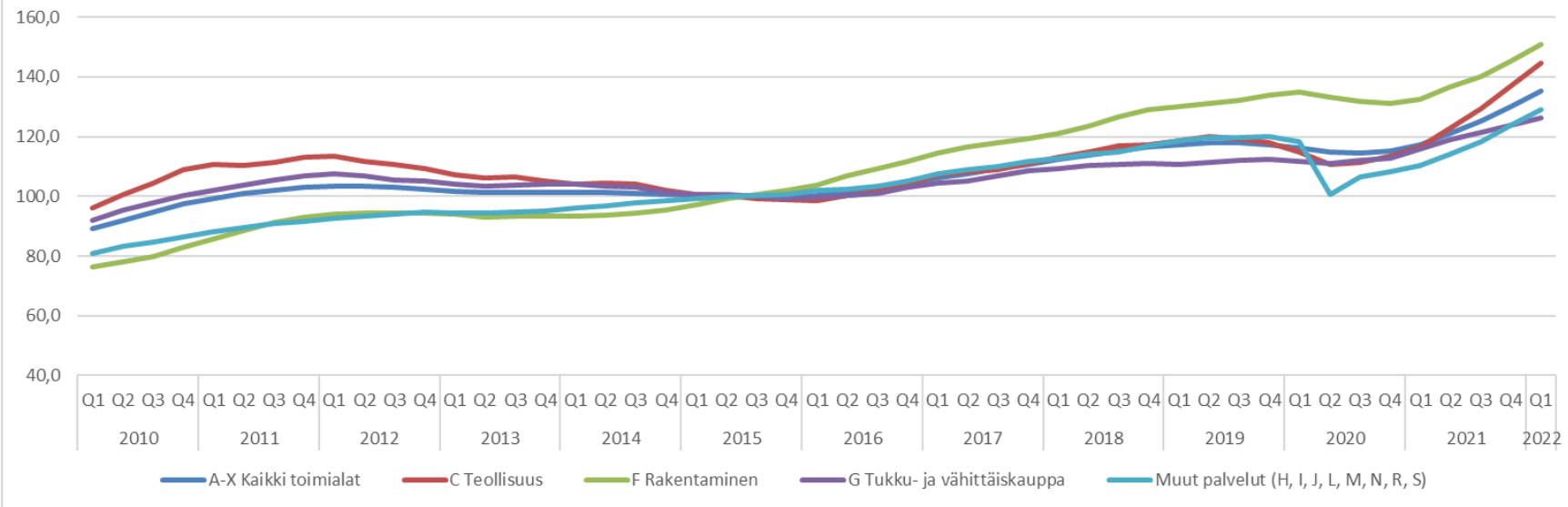
Teollisuuden vientiliikevaihdon suhdannekehitys 2010-Q1/2022, trendisarja, 2015=100

Lähde: Tilastokeskus / Toimiala online



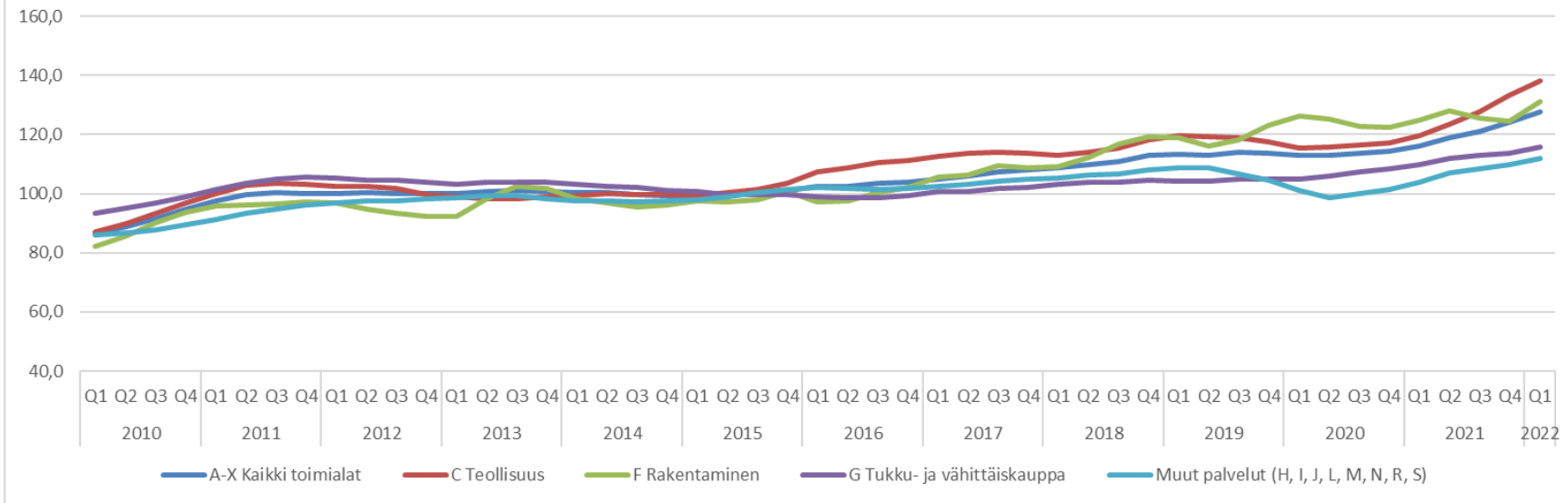
Päätoimialojen suhdannekehitys koko maassa 2010-Q1/2022, trendisarja, 2015=100

Lähde: Tilastokeskus / Toimiala online



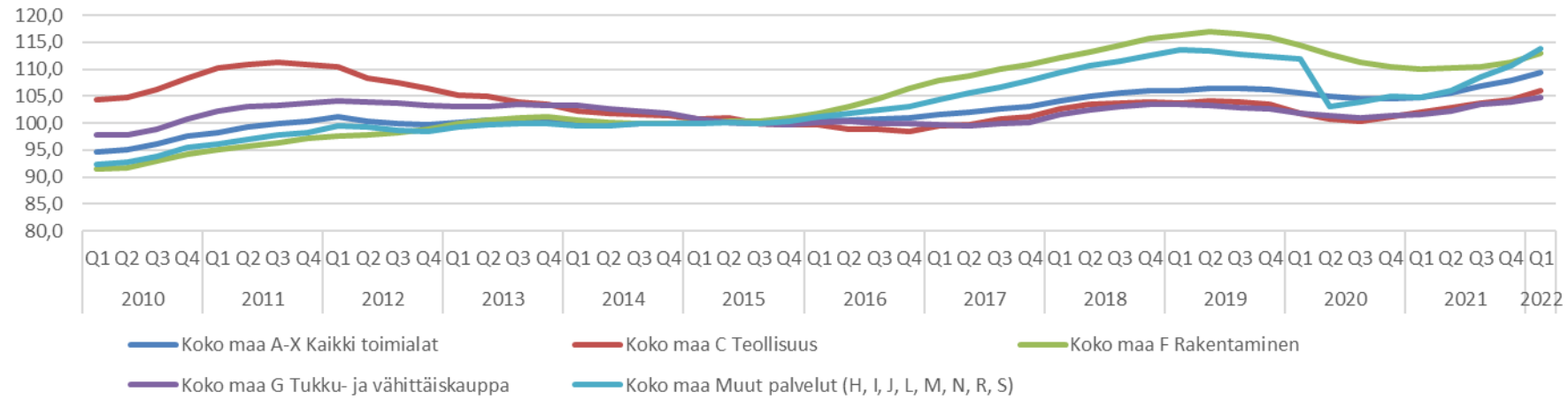
Päätoimialojen suhdannekehitys Etelä-Savossa 2010-Q1/2022, trendisarja, 2015=100

Lähde: Tilastokeskus / Toimiala online



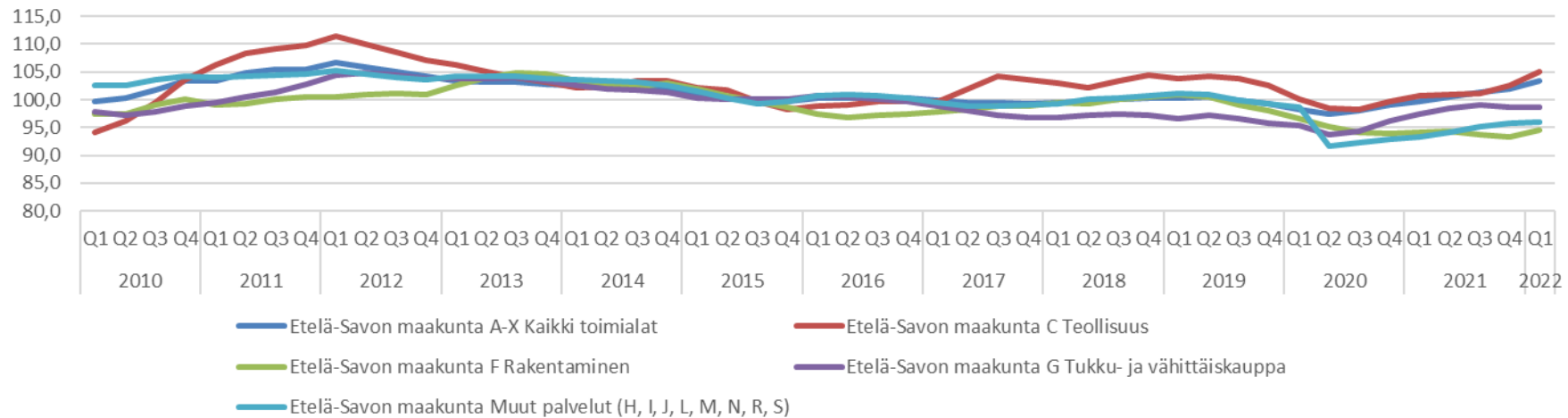
Koko maan henkilöstömäärän suhdannekehitys päätoimialoilla 2010-Q1/2022, trendisarja,  
2015=100

Lähde: Tilastokeskus / Toimiala online



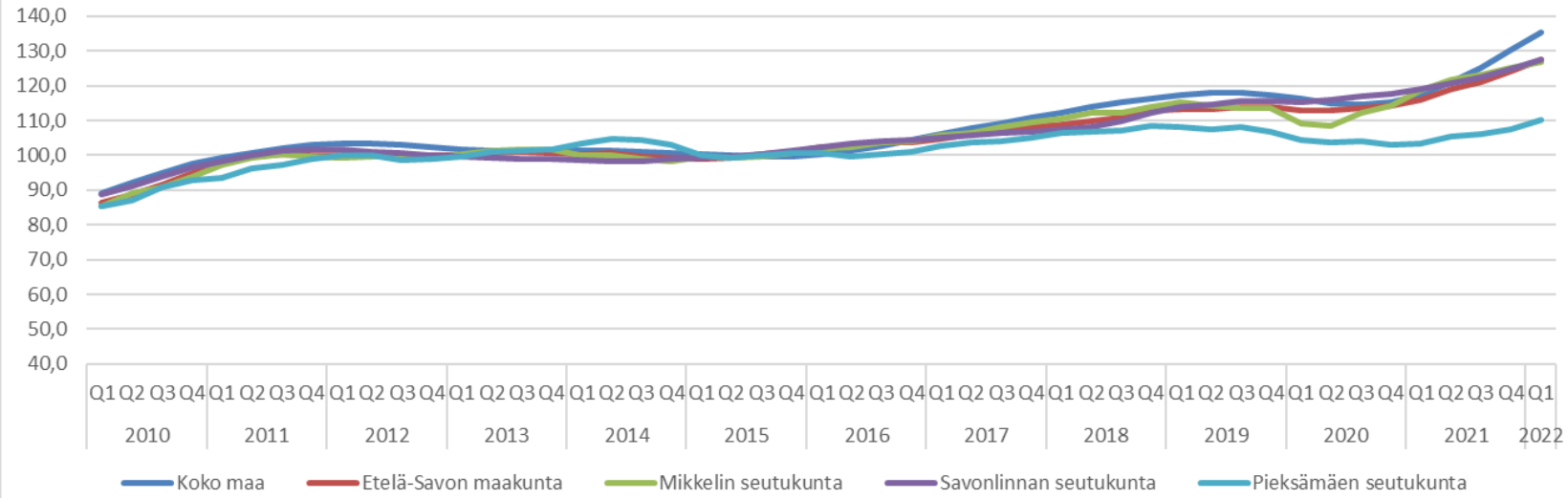
Etelä-Savon henkilöstömäärän suhdannekehitys päätoimialoilla 2010-Q1/2022, trendisarja,  
2015=100

Lähde: Tilastokeskus / Toimiala online



### Yritysten liikevaihdon suhdannekehitys alueilla 2010-Q1/2022, trendisarja, 2015=100

Lähde: Tilastokeskus / Toimiala online



### Yritysten henkilöstömäärän suhdannekehitys 2010-Q1-2022, trendisarja, 2015=100

Lähde: Tilastokeskus / Toimiala online

